

# PASOS BÁSICOS PARA LA IMPLEMENTACIÓN DE UNA CAMPAÑA DE SEPARACIÓN DE RESIDUOS EN LA ESCUELA.

*¿Sabías que tratar los residuos es fundamental para el cuidado del ambiente? Para transformarlos en algo positivo, sólo se necesitan ganas y un buen plan. Te invitamos a organizar una campaña de separación de residuos en tu escuela.*

**TETRA PAK TE INVITA A RECICLAR.**

## ¿Cuál es la situación actual de los residuos?

Los **Residuos Sólidos Urbanos** son uno de los principales problemas ambientales del planeta. Debido al aumento de la población mundial y a la adquisición de nuevos hábitos de consumo, la cantidad de basura se ha duplicado en los últimos 30 años. Asimismo, se ha modificado la calidad de los residuos. A los orgánicos se le suman los electrodomésticos, artículos de electrónica, plásticos, metales y pilas. Estos "nuevos residuos" son de difícil degradación.

## ¿Se puede hacer algo para mejorar esta situación?

Se pueden aportar soluciones en el ámbito de lo cotidiano desde la escuela. Una de ellas es separar los residuos, lo que promueve el reciclaje de algunos materiales.

## ¿Qué es reciclar?

Es el proceso de reutilización de las materias primas reiteradas veces mediante un proceso de transformación físico y/o químico. Al reciclar residuos se minimizan los problemas que genera su disposición final y ahorramos recursos naturales renovables y no renovables.

## ¿Qué podés hacer vos?

Una buena opción es organizar una Campaña de Separación de Residuos que incentive a toda la comunidad educativa a adquirir nuevos hábitos en la disposición de los residuos.

La tarea de separación es fundamental. Pero también lo es el destino del material separado para darle verdadero sentido a la Campaña. Conocer el siguiente circuito de actores te permitirá entender los pasos clave de todo el proceso:



## PARA ORGANIZAR UNA CAMPAÑA DE SEPARACIÓN DE RESIDUOS TE SUGERIMOS ALGUNOS PASOS QUE FACILITARÁN TU TAREA.

### El primer paso es organizarse...

Si querés llevar adelante la Campaña en tu **escuela**, deberás organizar una reunión con el cuerpo directivo para comunicar tu intención, las necesidades de la iniciativa y las responsabilidades. Es necesario contar con el compromiso de la Dirección para comenzar. Se puede incorporar el proyecto en el plan de actividades anuales de la escuela e informarlo a las familias por medio del cuaderno de comunicados o en las reuniones de padres. En esta instancia se debe definir al docente, padre, miembro de la cooperadora, o líder que será el responsable, con datos de contacto para consultas, reclamos y sugerencias (una dirección de mail o un 0800), que brinde información acerca de los retiros del material separado, la dinámica de la campaña, entre otros temas. Por otra parte, es también clave sumar a la/s persona/s encargadas de la limpieza en la escuela, al igual que a otros actores de la comunidad escolar para que la Campaña sea viable. Sin el compromiso de ellos, el programa podrá tener dificultades en su desarrollo.

### Comencemos a separar...

La tarea empieza en la escuela. Es recomendable contar con un mínimo de dos tipos de recipientes ubicados en distintos puntos clave de la escuela. Uno para los residuos reciclables y otro para los no reciclables. Estos recipientes deberán ser claramente identificables (por color o a través de alguna otra señalización). Es ideal que todo el material que se separe esté limpio y seco para su aprovechamiento.

#### *¿Por qué es mejor que esté limpio?*

Los beneficios de la limpieza en el material separado son múltiples. Por un lado, para quien realiza la separación porque previene los malos olores y la presencia de insectos. Por otro lado, para quien lo recibe -sea el destinatario intermedio o la industria- pues hay un importante ahorro en los procesos de acondicionamiento y en los procesos de reciclado. Tratemos en lo posible de que el material esté limpio.

SE CALCULA QUE EN ARGENTINA SE PRODUCEN  
1,2KG DE RESIDUOS POR DÍA Y POR HABITANTE.

#### *¿Cuáles son los materiales a separar?*

Al iniciar una Campaña de segregación de residuos suele haber un entusiasmo alto por parte de los involucrados. Parece fácil y se quiere empezar de inmediato. Por eso, muchas veces se comienza por separar y se acopia el material, sin saber a quién y en qué condiciones lo recibirá. Esta situación puede crear inconvenientes porque no todo el material tiene definida una salida; se acumula y con el tiempo puede juntar olor y causar molestias. A veces se decide tirarlo pues no aparece la solución inmediata para su destino. Si esta información llegara a difundirse, la Campaña se traducirá en decepción y frustración para los que participen. Por eso es tan importante definir qué materiales serán separados, lo que requiere un chequeo previo de qué tipo de materiales reciben los destinatarios seleccionados. No todos los recolectores o recicladores trabajan los mismos materiales, dado que generalmente se necesitan tecnologías de reciclado distintas.

#### *¿Reciclable aquí y ahora?*

Es importante que sepas que existen distintos grupos de materiales cuando se trata de lo que se puede y no se puede reciclar:

- 1.- Los **técnicamente reciclables** son aquellos para los cuales se ha desarrollado una tecnología para procesarlos, independientemente de que la misma esté o no disponible o al alcance de los recicladores con quienes nos contactamos.
- 2.- Los **económicamente reciclables** son aquellos para los que la tecnología existe, está disponible y se ha hecho rentable (es decir, conviene económicamente reciclarlos).
- 3.- Los que **no son técnicamente reciclables** son aquellos para los cuales no se ha ideado todavía el proceso tecnológico adecuado que permite su reciclado.

Existe un grupo de materiales que serán técnica y económicamente reciclables en determinado momento y lugar. Éstos serán aceptados por parte de recuperadores y recicladores que rechazarán una cantidad adicional de elementos **potencialmente reciclables**, por no ser económicamente viables (aunque existan tecnologías disponibles). El desarrollo constante de nuevas tecnologías de reciclado hace que, por un lado, un elemento que

actualmente no es reciclable, lo sea en un futuro. Por otra parte, el desarrollo de circuitos de recupero puede llevar a que un material que no se recicla, por no ser rentable, se convierta en valorizable con el paso del tiempo. Esto puede pasar si disminuyen los costos del proceso de reciclado o aumenta el valor del material, entre otras cosas. Es por esto que se recomienda tener extremo cuidado al afirmar que un material no es reciclable pues se podrán transmitir mensajes confusos y hasta erróneos a quienes se sumen a la Campaña.

A continuación enumeramos una lista de materiales que podrías separar, siempre que hayas contactado a los recolectores especializados que los trabajen. En la medida en que se encuentre destino para otros materiales, podrás sumarlos a la Campaña.

### **Papel y cartón**

Es importante separar el papel y el cartón (en lo posible limpios y secos) para que éstos puedan ser reciclados.

### **Envases de Tetra Pak**

Los chicos toman leche o juguitos en la escuela de modo que pueden llegar a separar una buena cantidad de estos envases. Enjuagarlos con agua para eliminar los restos de alimentos es aconsejable. Abrirlos y aplastarlos facilita su transporte.

### **Vidrio**

Es un material para manipular con suma precaución en la escuela. Lo sugerido es que se promueva en los contenidos ambientales la importancia de reciclar vidrio, con todos los cuidados necesarios.

### **Plásticos**

Este material es reciclable o no según el tipo de resina que contenga.

Con el fin de facilitar la clasificación de los materiales plásticos, cada producto o envase suele presentar un símbolo con un número que identifica el tipo de resina del que está hecho. Este sistema reconoce solamente seis materiales plásticos, que van del número 1 al 6, los cuales representan casi un 95% de los utilizados en forma doméstica. El número 7, identificado como "otros plásticos" incluye una variedad de materiales de los cuales algunos son reciclables y otros no, como por ejemplo el polurietano, típico de los colchones.

Sugerimos trabajar esta temática en los contenidos para que los alumnos aprendan a comprar los tipos de envases que son reciclables. Es recomendable aplastar los envases plásticos para minimizar el volumen en los recipientes y en el lugar de acopio.

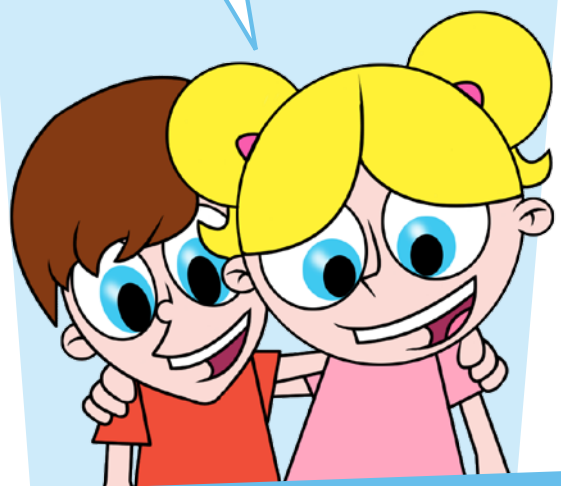
## **¿SABÍAS QUÉ...?**

*... Un chicle que tirás en la calle tarda más de 5 años en descomponerse.*

*... Un objeto de plástico tarda hasta 600 años o más; los metales tardan entre 10 y 500 años y los frascos y botellas de vidrio pueden permanecer, sin sufrir grandes modificaciones, durante miles de años.*

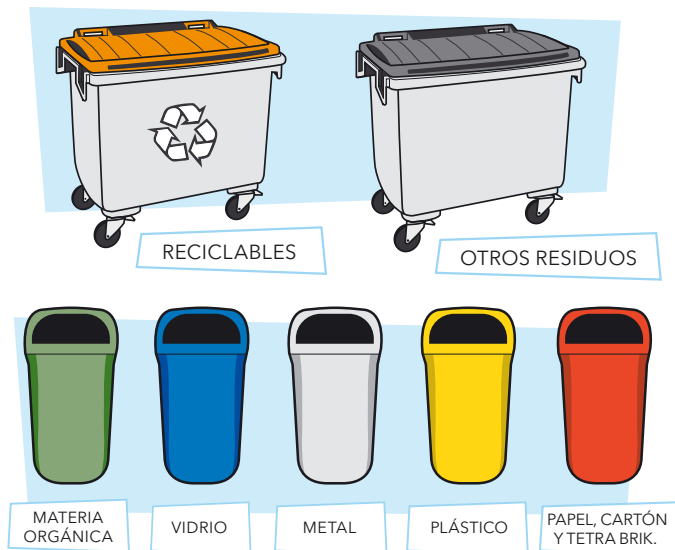
*... Reciclando protegemos los recursos naturales del planeta.*

**ENTONCES,  
¡MANOS A LA OBRA!  
HAGAMOS UN BUEN  
MANEJO DE LOS RESIDUOS  
Y CUIDEMOS NUESTRO  
PLANETA.**



## Ya hemos definido los materiales a separar... ¡Ahora, a recolectar!

Te sugerimos algunas opciones entre las que podés elegir. Adaptá cualquiera de ellas al espacio disponible y la logística de recolección con la que ya cuenta tu escuela.



- **Contenedores especiales en el patio:** Se dispone de lugares acordados para llevar el material separado. Éstos pueden tener contenedores de diferentes colores o un solo recipiente amplio donde se dispongan los residuos con algún indicativo (bolsas diferenciadas, etiquetas, etc.). Los colores permitirán identificar el contenedor, volquete o las bolsas con cada tipo de material. Puede haber uno para reciclables en general o separarlos por tipo de material, según lo acordado con los destinatarios finales.

- **Separación en el aula:** Los recipientes diferenciados se encuentran en el aula y se elige uno o varios responsables de llevar el material a los contenedores especiales.

## Hay que contar con un lugar para el acopio...

Es importante contar con un lugar limpio y seco donde realizar el acopio de la mercadería. Cada institución educativa definirá de acuerdo a su capacidad edilicia dónde realizar el acopio. Debe haber un responsable del orden y limpieza del lugar, de abrir y cerrar el lugar para que lo acopiado quede resguardado, etc. Esta persona debería controlar que el material no quede a la intemperie para evitar su deterioro y proteger la limpieza de la escuela.

## Es tiempo de decidir el destino de lo que vamos a recolectar...

El material recolectado debe tener un destino antes de lanzar la Campaña. Podés elegir donar o comercializar el material reciclable.

Para comercializarlo tendrás que averiguar quiénes son los compradores o acopiadores cercanos a tu escuela. Lo recaudado puede ser utilizado por la cooperadora escolar para las mejoras que crea necesarias. Es fundamental la transparencia acerca de lo recaudado. Un aspecto a tener en cuenta para evaluar correctamente lo recaudado es contabilizar los costos mismos de la implementación de la Campaña (administración, comunicación, transporte, acopio, venta, etc.). Si el colegio decidiera comprar recipientes para el acopio o imprimir material de difusión, el ingreso podría ser destinado a cubrir ese costo, así como cualquier otro correspondiente a gastos administrativos y de acopio. Cada institución decidirá quién será la persona responsable de comunicar la cifra recaudada.

Si el destino es la donación, te sugerimos investigar todas las opciones de las cuales disponés. Algunas de ellas son:

- *Cooperativa de recicladores urbanos.*
- *Intermediarios.*
- *Campañas en funcionamiento.*
- *Escuela de la zona que tenga una campaña similar en funcionamiento.*
- *Empresa recicladora.*
- *Otros, Centro de jubilados, etc.*

Una vez decidido el destino hay que acordar la frecuencia, días, horarios y metodología de la entrega. Para que la iniciativa perdure en el tiempo, el compromiso deberá ser alto tanto por parte de los donantes como de los beneficiarios.

## ¿SABÍAS QUÉ...?

... *Tetra Pak, junto con otras empresas y gobiernos municipales, impulsa programas de recuperación y reciclado de envases post consumo.*

... *Los envases de Tetra Pak pueden apilarse y enfardarse aumentando la eficiencia en su traslado.*

... *El material de los envases Tetra Brik pueden utilizarse para realizar manualidades como porta retratos.*

## ¡A comunicar!

Una buena comunicación es clave para lograr la participación de la comunidad educativa. Para alcanzar el compromiso ambiental de todos es útil transmitir cuán importante es nuestra acción individual. ¡Esto se logra comunicando!

La comunicación de la Campaña puede ser una tarea para realizar en el aula. La participación de los docentes de Lengua y de Arte es una buena combinación para obtener los mejores resultados.

Las siguientes acciones pueden servir como sugerencias:

- *Distribuir volantes diseñados por los alumnos que contengan información sobre el nombre de la campaña, motivo, materiales a separar, cómo se recolectarán y cuál será el destino.*
- *Colocar carteles diseñados por los alumnos en lugares de gran tránsito de docentes, alumnos y padres.*
- *Contactar a medios de comunicación locales como radios y publicaciones afines para difundir la campaña.*
- *Organizar actividades lúdicas o artísticas para difundir la campaña.*

## CONSEJOS PARA DISEÑAR UN BUEN VOLANTE

Incluí el mensaje principal de la Campaña y toda la información clave para que la misma funcione. Intentá utilizar un lenguaje didáctico y comprensible por todos. No olvides mencionar:

- *Qué materiales serán separados en esta Campaña (recordá que tu folleto también es un material educativo de divulgación. Por ello, procurá no clasificar de "no reciclable" a materiales que sí lo sean pero que, en tu escuela particular, no se separen).*
- *Información sobre la organización de la campaña: horarios, frecuencia, modalidad.*
- *Datos sobre el canal de contacto para canalizar dudas y sugerencias.*

Intentá que la información sea presentada de manera tal que quede dividida y jerarquizada para facilitar su rápida lectura. Hacer uso de secciones, subtítulos y diagramas, así como también ordenar estratégicamente la información, será útil.

Por último, un diseño atractivo te ayudará a llamar la atención y a mantener el interés de tu lector.



## ¿Cómo evaluamos?

Para realizar una evaluación eficaz es fundamental contar con una herramienta que, de manera clara y sencilla, nos permita registrar los logros y desaciertos de la Campaña. Esto será útil para planificar mejoras y prevenir potenciales obstáculos. Te sugerimos que adaptes la siguiente planilla como herramienta de registro a tu escuela para facilitar tu tarea de evaluación. Tené en cuenta que no es necesario que entregues los materiales a reciclar segregados entre sí. Esto dependerá de lo que hayas combinado con quien recolectará el material.

		INGRESADO		EGRESADO		Precio de Venta
		Fecha	Cantidad	Fecha	Cantidad	
Material	Vidrio					
	Papel y cartón					
	Tetra Brik					
	Plástico					
	Suma de todos los materiales					
Totales de kg						

Nº de Participantes

Observaciones

Las categorías "Ingresado" y "Egresado" son útiles para poder evaluar tu Campaña de separación y la respuesta de los participantes. El primero corresponde al material recuperado por la campaña, mientras que el segundo se refiere al material efectivamente entregado al recuperador y susceptible de entrar en el proceso de reciclado.

### Te damos algunos consejos que podés usar para evaluar el éxito de la Campaña.

- Contabilizá mensualmente el volumen de lo reciclable.
- Realizá una encuesta para evaluar si se produjo un cambio de hábitos entre los involucrados luego de transcurridos los seis primeros meses del lanzamiento de la Campaña.
- Contabilizá el número de cursos y de alumnos que participaron y los volúmenes recolectados.
- Renová el material de comunicación en función de la información anterior.
- Compará resultados de la planilla de registro del material separado en los primeros tiempos de la Campaña con la cantidad de material separado luego de unos meses.
- Registrá los comentarios positivos y negativos recibidos de padres y docentes.

## ¡Verificá si contás con todo para empezar!

- Aprobación y acuerdo de la dirección.
- Responsable/es que lidere/n la Campaña.
- Número o dirección de mail de contacto.
- Listado de materiales a separar.
- Modalidad y logística de recolección para el material.
- Organización, intermediario o empresa receptora del material separado.
- En caso de comercializar el material se debe contar con el precio acordado por cada material.
- Diseño de la comunicación.
- Diseño del registro de evaluación y seguimiento de la Campaña.

Esperamos que este material, que ofrece **Tetra Pak**, te sea útil para promover el compromiso ambiental en tu escuela. Modificá todo lo que necesites para adaptarlo a tu caso particular y recordá que esto es simplemente el principio de una tarea que puede ser mejorada por el valioso aporte de quienes la lleven adelante.

**¡CONTANOS TU VALIOSA EXPERIENCIA QUE INSPIRARÁ A OTROS A SUMARSE!**

[tetrapak-info@tetrapak.com](mailto:tetrapak-info@tetrapak.com)

## ¿POR QUÉ ESTA INICIATIVA DESDE TETRA PAK?

**Porque cuidar el ambiente, más que una preocupación, es una forma de pensar.** Una de nuestras prioridades es que nuestros productos y procesos formen parte de un desarrollo sostenible. Tenemos en cuenta el impacto ambiental de nuestra actividad en todo el ciclo de vida de nuestros envases. Éste comienza con las materias primas, continúa con el envasado y la distribución, hasta llegar al momento en que son consumidos, y luego desechados. Por eso, todos los envases Tetra Brik® (como los de leche, vino, jugos de fruta, puré de tomate, etc.) pueden reciclarse. Participá desde tu lugar para que eso suceda.

