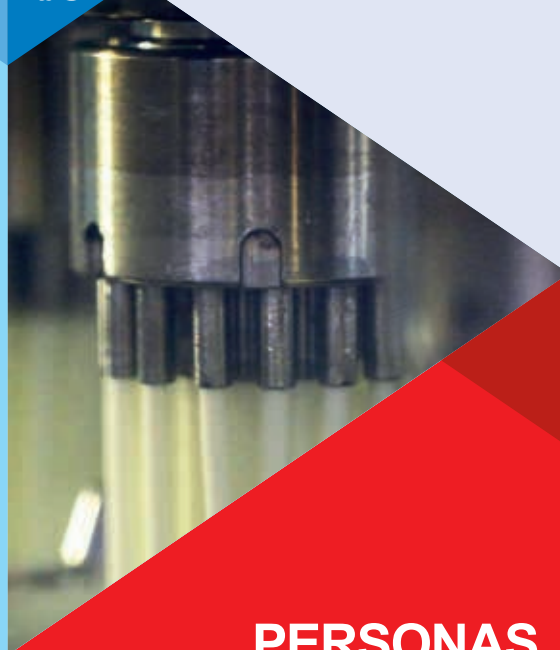




ALIMENTOS



PERSONAS



FUTUROS



INFORME DE SOSTENIBILIDAD 2018

DENNIS JÖNSSON

Presidente y CEO de Tetra Pak



LIDERANDO LA SOSTENIBILIDAD
Nuestro Presidente y CEO, Dennis Jönsson, describe cómo estamos consolidando nuestro progreso a largo plazo en materia de sostenibilidad para generar impulso y liderar el camino hacia un futuro seguro y sostenible.

PROTEGE LO BUENO™ es nuestra promesa de marca. Se basa en la protección de los alimentos, el objetivo principal de nuestra empresa, pero también se extiende a la protección de las personas y del futuro de nuestro negocio, de los negocios de nuestros clientes y del planeta que todos compartimos. Es una promesa que continúa guiándonos y motivándonos todos los días y, a medida que nuestro negocio y el mundo que nos rodea continúan cambiando, nuestra promesa de marca continúa adquiriendo un nuevo significado.

A lo largo de este informe, verá cómo diseñamos nuestra estrategia de acuerdo con nuestros asuntos más importantes y con los Objetivos de Desarrollo Sostenible (ODS) de la ONU, donde sabemos que podemos tener el mayor impacto. Los ODS proporcionan un marco común invaluable para que las organizaciones de todas las industrias y de todos los sectores trabajen juntas por un futuro mejor. Este trabajo también se basa en nuestro compromiso continuo con el Pacto Mundial de las Naciones Unidas y sus diez principios, del que somos signatarios desde 2004.

FORJANDO EL CAMINO POR DELANTE

Cuando se trata de sostenibilidad, Tetra Pak tiene una reputación obtenida con esfuerzo por trabajar con sus socios para establecer nuevos estándares para el desempeño ambiental. Nos esforzamos por fabricar envases de cartón con el menor impacto ambiental posible y nos comprometemos a reducir el uso de plástico basado en fósiles en nuestros envases, al tiempo

que aumentamos el uso de materiales renovables.

El sentimiento antiplástico se está volviendo cada vez más fuerte y más poderoso en todo el mundo, con una preocupación particular centrada más recientemente en el tema de la contaminación marina. Estamos de acuerdo en que se debe hacer algo para combatir urgentemente el problema de la basura plástica, y nos hemos comprometido a ayudar a abordar el problema en dos frentes específicos.

En primer lugar, apoyaremos iniciativas para impulsar mejoras importantes en la gestión de residuos y en la infraestructura de reciclaje en todo el mundo, al tiempo que aumentamos la conciencia del consumidor sobre la importancia del reciclaje y el impacto de la basura.

En segundo lugar, hemos reforzado nuestros esfuerzos para encontrar nuevas soluciones de envasado que reduzcan el potencial de la basura plástica. En este momento, nuestro foco está puesto, en particular, en los envases pequeños que suministramos con sorbetes de plástico. Es un formato muy popular que usa menos plástico y tiene un impacto climático menor que prácticamente cualquier otro envase de porción disponible, por lo que solamente cambiar a formatos alternativos no es una buena solución ambiental. Nuestro objetivo, por lo tanto, es reemplazar el sorbete de plástico con uno hecho de papel, o encontrar una solución no desmontable. Aunque suene bastante simple, realmente no lo es, ya que desarrollar, validar e industrializar

tales innovaciones probablemente lleve varios años.

Mientras tanto, seguiremos buscando maneras de abordar el desperdicio de plástico. Somos defensores activos del Plan de Acción de la UE para una economía circular y, en enero de 2018, prometimos nuestro apoyo a la Estrategia de Plásticos de la UE. Eso significa que nos hemos comprometido, entre otras cosas, a aumentar el uso de plásticos hechos con materia prima renovable y a trabajar con socios de la industria para garantizar que haya soluciones en toda Europa para que todos los componentes de los envases de bebidas puedan reciclarse por completo.

Por supuesto, el cambio no solo viene desde adentro. Estamos a la vanguardia de los negocios sostenibles, debido a que nuestros clientes tienen un enfoque similar. En 2018, Tetra Pak fue incluida por segunda vez en la lista A de Clima del Proveedor de CDP. Mediante medidas para mitigar el cambio climático en nuestras operaciones y en nuestra cadena de suministro, y mediante la divulgación de nuestros datos de desempeño, podemos contribuir a los objetivos de sostenibilidad de nuestros clientes.

Hacer que los alimentos sean seguros y estén disponibles en todo el mundo es otra prioridad fundamental para nuestro negocio. En Kenia, estamos trabajando en una innovadora asociación de desarrollo público-privado para ampliar el desarrollo de

productos lácteos y satisfacer la creciente demanda del país de productos lácteos, de una manera ambiental y socialmente sostenible.

Mientras tanto, un poco más cerca de casa, en 2017, nuestro nuevo Panel de Diversidad e Inclusión desarrolló un plan de acción para garantizar que cumplamos nuestra aspiración de una cultura de trabajo en la que la diversidad sea integral, evidente y valorada por los beneficios que nos brinda. Como resultado, ahora tenemos una estrategia y una hoja de ruta.

Estoy orgulloso de los logros como estos, pero, como siempre, aún hay más que podemos hacer. A principios del año pasado, establecimos un Foro de Sostenibilidad para unir la experiencia y los conocimientos colectivos de nuestra empresa y dar pasos más grandes y audaces hacia nuestros objetivos.

Este informe describe nuestro enfoque holístico de la cadena de valor para la sostenibilidad y lo hemos estructurado en capítulos que corresponden a nuestros tres pilares: alimentos, personas y futuros.

PROTEGIENDO LOS ALIMENTOS

Nuestra visión de hacer que los alimentos sean seguros y estén disponibles en todas partes sigue siendo clara y sólida. Nuestras soluciones de procesamiento y envasado brindan seguridad alimentaria, calidad, sabor y valor nutricional, y extienden la vida útil. Los alimentos en un envase Tetra Pak se pueden transportar y almacenar durante varios meses sin necesidad de refrigeración ni de conservantes. Esto mejora significativamente el acceso a los alimentos para las personas de todo el mundo y actuamos para asegurarnos de que este potencial se cumpla.

El año pasado, ayudamos a llevar leche a 20.000 escolares en Burundi, y así creamos un círculo virtuoso de salud, desarrollo y asistencia escolar. Del mismo modo, en Senegal, un país donde el 25% de los niños no obtiene los alimentos nutricionales que necesita, estamos trabajando con los productores lácteos locales para llevar más leche a las escuelas. Esto ya ha llevado a un aumento del 8,8% en la inscripción. Mientras tanto, también estamos trabajando con socios en China para establecer un nuevo punto de referencia para la seguridad de la leche en las escuelas.

PROTEGIENDO A LAS PERSONAS

Si bien la mejor manera de proteger a las personas es mediante la protección de los alimentos, hay mucho más que eso para mantener nuestra promesa de marca. Queremos proteger y empoderar a quienes están en Tetra Pak y apoyar a las comunidades donde sea que operemos.

Simplemente no puedo exagerar el hecho de que el éxito de Tetra Pak depende de nuestra gente. Más específicamente, este éxito está arraigado en nuestra fuerza de trabajo y continúa dependiendo de la diversidad de dicha fuerza. El futuro saludable de nuestro negocio también depende del talento joven que reclutamos y capacitamos.

El nuevo programa *Future Talent* condujo a la contratación exitosa de 172 graduados en 2017, y estoy encantado de que estemos camino a contratar a otros 218 este año.

Nuestro compromiso a largo plazo con la salud, la seguridad y el bienestar continúa avanzando hacia nuestros objetivos. Luego de un análisis detallado de nuestros programas

locales de salud y bienestar en 2017, nuestro foco en 2018 estará puesto en el ruido en el trabajo y el bienestar mental.

PROTEGIENDO LOS FUTUROS

Para Tetra Pak, proteger el futuro de nuestro planeta está inextricablemente vinculado a garantizar el éxito continuo de nuestros clientes. Como una empresa cuyas soluciones de envasado, procesamiento y servicio optimizan el uso de los recursos, nuestra posición sobre la circularidad se basa en materiales renovables, abastecimiento responsable y en hacer más con menos, a través de productos y procesos más eficientes en términos de recursos. Dentro de esto, damos al reciclaje un enfoque de cadena de valor y estamos construyendo una amplia gama de asociaciones con partes interesadas para seguir brindando progreso en cuanto a nuestros objetivos ambiciosos.

Continuamos trabajando para reducir nuestro impacto climático en nuestra cadena comercial y de valor. Nuestro objetivo es retrotraer a los niveles de 2010 el impacto climático de 2020, independientemente del crecimiento del negocio, en 2017 vimos una disminución del 13% en las emisiones de gases de efecto invernadero, a pesar de un aumento del 19% en la venta de envases. El aumento de nuestro uso de electricidad renovable es clave para este progreso. Ahora tenemos un 50% de electricidad renovable, lo que significa que estamos camino a cumplir nuestro compromiso público con RE100 y alcanzar el 100% para 2030.

Finalmente, en nuestro trabajo hacia el consumo y la producción responsables, nos

asociamos con partes interesadas para impulsar la mejora de los derechos humanos, las normas laborales y el medio ambiente, y para luchar contra la corrupción. Estamos logrando un buen progreso en todos nuestros objetivos, pero hay uno en particular que, para mí, se destaca: desde la introducción de la etiqueta del *Forest Stewardship Council*™ (FSC™) en nuestro primer envase en 2007, hemos producido 350.000 millones de envases con etiqueta FSC, 92.000 millones de los cuales fueron entregados solo en 2017. Al comunicarnos con los consumidores de esta manera, estamos elevando la vara para el abastecimiento sostenible en nuestra industria y más allá.

DE BASES FIRMES A UN FUTURO SEGURO

Nuestro Foro de Sostenibilidad consta de 10 líderes *senior* que representan a la totalidad de Tetra Pak. A medida que este grupo consolida nuestra experiencia y nuestros conocimientos, impulsa el progreso en nuestro negocio. Continuamos enfocándonos en optimizar las soluciones de procesamiento, envasado y servicio que hoy brindan valor sostenible a nuestros clientes y, al mismo tiempo, en dar forma al futuro de los envases para consumo sobre la marcha en un mundo cada vez más consciente del medio ambiente.

Una y otra vez, nuestro enfoque de la sostenibilidad nos ha ayudado a crecer, al mismo tiempo que satisfacemos las necesidades de nuestros clientes. Y cuando hay margen de mejora, aprovechamos la oportunidad de aprender y crecer. Espero que todos en Tetra Pak sepan que tienen un rol que desempeñar en estos logros y que compartan mi entusiasmo por el impulso que se está generando para nuestro futuro.

JAVIER QUEL

Director General Tetra Pak
Cono Sur



Me es grato presentarles el Informe de Sostenibilidad, donde encontrarán nuestro desempeño social y ambiental alcanzado en los años 2017 y 2018, mediante el cual buscamos materializar de la promesa de marca que nos guía y motiva diariamente: Protege lo bueno.

Los resultados de nuestra gestión, enmarcada en los Objetivos de Desarrollo Sostenible (ODS), reflejan nuestro compromiso de proteger los alimentos, las personas y el futuro; manteniendo nuestro liderazgo en el procesamiento y envasado de alimentos.

A más de 30 años de su inauguración, nuestra Planta de producción en La Rioja, Argentina, continúa siendo un modelo en prácticas World Class Manufacturing.

Actualmente estamos trabajando arduamente en la implementación del sistema de gestión de Seguridad y Salud Ocupacional para Cono Sur.

En este mismo sentido, construimos un espacio denominado “Safety Room” para la transmisión activa de contenidos relacionados con la prevención en materia de salud y seguridad ocupacional.

En cuanto a nuestros colaboradores, y acompañando la iniciativa global, profundizamos especialmente en Argentina, el programa “Futuros Talentos” el programa de desarrollo de carrera para jóvenes, dentro de nuestra empresa. A la fecha, ocho personas se sumaron al programa.

En cuanto a nuestros clientes, lanzamos un nuevo servicio denominado Tetra Pak®

Plant Care, un contrato a largo plazo, que brinda colaboración predecible, y de riesgos compartidos en virtud de acuerdos de servicio personalizados. Mediante el suministro de servicios de mantenimiento, entre otros, mejoramos el rendimiento de la producción y la disponibilidad de la planta.

En nuestros esfuerzos por reducir el consumo del plástico y aumentar el uso de materiales renovables, continuamos impulsando y apoyando iniciativas para mejorar la gestión de residuos y la infraestructura de reciclaje en la región, al tiempo que aumentamos la conciencia del consumidor sobre la importancia del reciclaje y el impacto de la basura. A través del programa “Educlar” de Economía Circular en Argentina, y en sinergia junto a ONGs y empresas, seguimos desarrollando mobiliario escolar con contenido reciclado y así como en la construcción de viviendas sociales con paneles base reciclado. A su vez, hemos liderado, junto a otras empresas comprometidas con el reciclaje, la creación de Cempre, Compromiso Empresarial para el Reciclaje tanto en Argentina como en Chile, después de los avances logrados en Uruguay y Brasil desde hace ya muchos años.

Todas estas acciones a nivel Cono Sur, no son más que un reflejo del compromiso de Tetra Pak a nivel global con un mundo y una vida más sostenible.

Los invito a recorrer las páginas de nuestro Reporte de Sostenibilidad.

Hasta el próximo año,

Javier Quel
Director General
Tetra Pak Southern Cone

Nuestro enfoque de la sostenibilidad abarca toda nuestra cadena de valor, y va más allá de nuestras propias operaciones y nuestros clientes. Hacemos esto porque reconocemos que solo podemos crear un futuro más sostenible abordando la naturaleza interconectada de los desafíos ambientales, sociales y económicos que enfrentamos. Nuestras soluciones funcionan porque están unidas.

Para organizar y comunicar nuestras prioridades, utilizamos ALIMENTOS. PERSONAS. FUTUROS como los capítulos de nuestra historia de sostenibilidad, la cual se apoya en una base sólida de buena gobernanza y responsabilidad social empresarial.

Lea más sobre nuestro enfoque de sostenibilidad

PROTEGIENDO LOS ALIMENTOS

Trabajando con nuestros clientes y socios para producir alimentos seguros y disponibles en todas partes, a través de nuestras soluciones innovadoras y líderes en el procesamiento de alimentos, el envasado y los servicios.

Principales temas materiales

- Disponibilidad de alimentos
- Salud y seguridad del cliente
- Desperdicio de alimentos

Nuestro compromiso con los ODS de la ONU:



PROTEGIENDO LOS FUTUROS

Apoyando el futuro sostenible de nuestro planeta y el éxito a largo plazo de nuestros clientes.

Nuestro compromiso con los ODS de la ONU:



PROTEGIENDO A LAS PERSONAS

Cuidando y brindando oportunidades a nuestra gente, y apoyando a las comunidades donde operamos.

Principales temas materiales

- Salud y seguridad en el trabajo

Nuestro compromiso con los ODS de la ONU:



ASPECTOS DESTACADOS

ALIMENTOS

+15.000

pequeños agricultores están vinculados a nuestros Centros Lácteos (*Dairy Hubs*)

72 millones

de niños en 58 países recibieron leche u otras bebidas nutritivas en envases de Tetra Pak durante 2017

+55 años

apoyando programas de alimentación y nutrición escolar



PERSONAS

100%

cumplimiento de los sitios de fabricación según el estándar mundial de salud y seguridad ocupacional OHSAS18001

95%

de nuestros empleados han tenido una evaluación de desempeño

~29

promedio de horas de aprendizaje de cada uno de nuestros empleados



FUTUROS

13%

reducción de las emisiones de gases de efecto invernadero, a pesar del aumento del 19% en la venta de envases (punto de referencia, 2010)

Lista "A"

de los programas *Forests* y *Climate Supply Chain* de CDP

Una promesa

de apoyo a la Estrategia de Plásticos de la Comisión Europea, parte del Plan de Acción de la UE para una Economía Circular



MARIO ABREU

Vicepresidente de
Sostenibilidad y Presidente
del Foro de Sostenibilidad



Mario Abreu es el Vicepresidente de Sostenibilidad de Tetra Pak. Después de unirse a la compañía en 1999, Mario asumió su cargo actual en 2015.

P/ ¿Qué significa la sostenibilidad para Tetra Pak?

R/ Tres palabras: Alimentos. Personas. Futuros. Proteger los alimentos, a las personas y los futuros se encuentra en el centro de nuestra promesa a la sociedad.

Hemos avanzado mucho en los últimos años. A principios de 2017, dimos un paso más cuando creamos un Foro de Sostenibilidad, que reúne nuestra experiencia y nuestros conocimientos colectivos. Su función es comprender y destilar las diferentes expectativas de los interesados y formular una estrategia para un negocio sostenible en el futuro.

Tetra Pak ha sido una empresa muy exitosa durante las últimas seis décadas. Si queremos continuar este éxito en el futuro, lo que significa continuar cumpliendo nuestra misión de hacer que los alimentos sean seguros y estén disponibles en todas partes, debemos continuar siendo social y ambientalmente sostenibles.

P/ ¿Qué impacto ha tenido el Foro?

R/ Tetra Pak ha estado observando la ciencia del medio ambiente durante décadas y, desde 2010, la protección del medio ambiente también ha sido una de las cuatro prioridades estratégicas clave de nuestra empresa. En resumen: no somos nuevos en esto. El impacto del Foro, hasta ahora, ha ampliado nuestra conversación sobre la sostenibilidad a un nivel y un alcance que no teníamos antes.

De cara al futuro, el Foro está fijando

objetivos ambiciosos sobre dónde queremos que esté Tetra Pak en 2025, 2030 y más allá.

A partir de eso, podemos descubrir lo que debemos comenzar a hacer hoy. Uno de los temas principales de la agenda es el plástico, impulsado por la nueva atención al problema masivo de la basura y la contaminación del plástico en los océanos. Sabemos que debemos ser parte de esta conversación porque aunque se trate de una cantidad pequeña, usamos plástico en nuestros productos. Si bien aún estamos trabajando exactamente en cómo Tetra Pak contribuirá a resolver este problema a largo plazo, ya hemos prometido nuestro apoyo a la nueva Estrategia sobre los Plásticos de la UE, y nos hemos comprometido a desarrollar un sorbete de papel para fines de 2018.

P/ ¿Cuáles han sido los logros clave de la sostenibilidad de Tetra Pak en 2017?

R/ Apoyamos el ODS 13 -tomar medidas urgentes para combatir el cambio climático y sus impactos- y hemos estado trabajando en esta área durante muchos años. En 2017, nuestros objetivos de reducción del impacto climático fueron validados por la iniciativa Objetivos Basados en la Ciencia, un logro importante. En línea con el ODS 15 (Vida en la tierra), estamos reduciendo nuestra dependencia de los materiales fósiles y hemos entregado más de **500 millones de envases totalmente renovables**. Del mismo modo, estamos promoviendo la gestión forestal sostenible a través de nuestro programa de etiquetado FSC, que, probablemente, sea uno de los más grandes del mundo.

El año pasado, ayudamos a alimentar a 72 millones de niños en edad escolar en 58 países, a través de nuestros programas de alimentación y nutrición escolar.

Nuestra estrategia sobre la BASE DE LA PIRÁMIDE está ayudando a llevar productos seguros, saludables y nutritivos a millones de hogares de bajos ingresos.

Nuestro Panel de Diversidad e Inclusión está trabajando en toda la organización para garantizar que nuestro reclutamiento, nuestra capacitación y nuestro desarrollo sean equitativos y brinden la oportunidad de una mejor inclusión y un mejor equilibrio de género. Hasta ahora, esto ha incluido cambios en las políticas, tales como duplicar los arreglos de trabajo flexibles, y nuevas iniciativas, como las capacitaciones piloto sobre el sesgo cognitivo.

P/ ¿Cómo se relaciona nuestro trabajo en sostenibilidad con el de nuestros clientes, y cuál es el impacto?

R/ Enlazar nuestra agenda de sostenibilidad con la de nuestros clientes es una de las mayores oportunidades para impulsar el cambio, por lo que trabajamos de forma proactiva con ellos para descubrir cómo podemos ayudarlos. Nuestros clientes quieren que sus operaciones sean lo más eficiente posible, lo que significa reducir el consumo de agua y energía, las emisiones de carbono y los desechos de alimentos y envases. Trabajamos en todos estos frentes para ofrecer a nuestros clientes las mejores soluciones posibles, con la menor huella de carbono.

[Lea la entrevista completa con Mario](#)

DESARROLLO DE NUESTRO ENFOQUE DE SOSTENIBILIDAD

Tetra Pak es una empresa global, y como resultado, hay muchos asuntos de sostenibilidad que abordar y muchas oportunidades para explorar.

CÓMO DECIDIMOS QUÉ ES LO QUE MÁS IMPORTA

Para seleccionar objetivamente los asuntos que más importan a nuestros grupos de interés y a nuestra empresa, aplicamos el principio de materialidad de la Iniciativa de Reporte Global (GRI, por sus siglas en inglés).

Durante varios meses, a fines de 2016 y principios de 2017, emprendimos nuestra primera evaluación completa de materialidad global e identificamos 14 principales temas materiales, las áreas en las que podemos tener el mayor impacto positivo para nuestros clientes, nuestro negocio y la sociedad. Estos se muestran a la derecha y se mencionan a lo largo de este informe. Esperamos realizar una nueva evaluación a partir de fines de 2018.

También hemos utilizado los ODS de la ONU como una guía en la priorización de nuestros esfuerzos de sostenibilidad, y hemos destacado esto a lo largo del informe.

CÓMO DETERMINAMOS NUESTRO ENFOQUE

La sostenibilidad es parte de nuestra estrategia corporativa, que es definida por nuestro Consejo Estratégico. En 2017, creamos el Foro de Sostenibilidad, un grupo de 10 líderes *senior* de todo Tetra Pak que representan una amplia gama de áreas de responsabilidad. El Foro de Sostenibilidad define nuestro trabajo de sostenibilidad y las áreas en las que se centra este trabajo.

En 2018, el Foro llevará nuestro trabajo de sostenibilidad al próximo nivel. Esto incluirá el desarrollo de un plan de acción de tres años.

COMO VERIFICAMOS NUESTRO ENFOQUE

La verificación y la garantía son partes esenciales de nuestro proceso. Para ello, nuestras prácticas, nuestros procesos y nuestro desempeño se verifican externamente, y nuestros datos de emisiones de GEI se auditan externamente. Consulte la página 34 para obtener una lista completa de nuestros socios externos de verificación. Este informe sigue el enfoque de materialidad de los Estándares GRI, el marco internacional más ampliamente adoptado para la presentación de informes de sostenibilidad.

Nuestros pilares Nuestros 14 temas materiales principales

Alimentos	◆ Disponibilidad de alimentos	Cómo trabajamos en toda la cadena de valor para garantizar que los alimentos estén disponibles y sean accesibles para los consumidores de todas partes.
	◆ Salud y seguridad del cliente	Cómo nos aseguramos de que nuestros productos y servicios se evalúen para detectar posibles impactos en la salud y la seguridad durante su ciclo de vida.
	◆ Desperdicio de alimentos	Cómo nuestros programas y nuestras soluciones de procesamiento y envasado de alimentos ayudan a disminuir la pérdida y el desperdicio de alimentos en toda la cadena de valor.
Personas	◆ Salud y seguridad en el trabajo	Cómo nos aseguramos de que nuestra gente no sufra daño alguno en cada proyecto y actividad.
Futuros	◆ Evaluación ambiental del proveedor	Cómo llevamos a cabo nuestro proceso de <i>due diligence</i> y cómo trabajamos con nuestros proveedores para prevenir y mitigar los impactos ambientales negativos en toda nuestra cadena de suministro.
	◆ Uso del agua del proveedor	Cómo llevamos a cabo nuestro proceso de <i>due diligence</i> y cómo trabajamos con nuestros proveedores para prevenir y mitigar los impactos negativos asociados con el uso del agua en toda nuestra cadena de suministro.
	◆ Diseño de envases y uso de recursos	Cómo integramos los riesgos y las oportunidades ambientales en el diseño y la innovación de nuestros productos, incluyendo el contenido renovable, la reciclabilidad de los envases y la optimización del peso.
	◆ Renovabilidad de los envases	Cómo incorporamos materiales de fuentes renovables en nuestros productos de envasado.
	◆ Consumo de energía y emisiones de GEI	Cómo reducimos el impacto de nuestras propias operaciones en el cambio climático.
	◆ Máquinas y equipos: generación de residuos	Cómo nuestras soluciones de servicio, procesamiento y envasado de alimentos ayudan a nuestros clientes a minimizar los desechos y los desperdicios.
	◆ Máquinas y equipos: uso de energía y emisiones de GEI	Cómo nuestras soluciones de servicio, procesamiento y envasado de alimentos ayudan a nuestros clientes a reducir su impacto en el cambio climático.
	◆ Máquinas y equipos: uso del agua	Cómo nuestras soluciones de servicio, procesamiento y envasado de alimentos ayudan a nuestros clientes a reducir el consumo de agua.
	◆ Reciclaje de envases	Cómo promovemos y aumentamos el reciclaje a través del respaldo del desarrollo de la infraestructura, la concientización de los consumidores sobre el reciclaje UBC y el trabajo con socios para impulsar las oportunidades de negocio de los recicladores.
	◆ Impacto climático de los envases	Cómo medimos y gestionamos la huella de CO ₂ de nuestros productos de envasado.

[Lea más sobre nuestro proceso de evaluación de materialidad](#)

Creemos que el buen gobierno corporativo es la base de un negocio sostenible y comercialmente exitoso; los cimientos de nuestra promesa de marca: PROTEGER LO BUENO™, y está en el corazón de todas las relaciones con las partes involucradas.

NUESTRO MARCO DE GOBIERNO

Como la base para nuestra estrategia y nuestro enfoque de liderazgo, el buen gobierno nos ayuda a cumplir con nuestra visión de producir alimentos seguros y disponibles en todas partes. Nuestro marco de gobierno nos guía en el comportamiento ético y responsable. Esto incluye cumplir con las reglamentaciones y las legislaciones relevantes, y cumplir nuestra promesa de marca. Un Equipo Global de Liderazgo es responsable de implementar el marco, con el apoyo de una Oficina de Gobierno Corporativo y una red de oficiales locales de gobierno y riesgo. Nuestra carta de responsabilidad describe los roles y las responsabilidades del Directorio de Tetra Laval Group y de Tetra Pak. El marco también incluye una metodología y un sistema integrales de gestión de riesgos con políticas, procedimientos y procesos globales relacionados y mitigantes para gestionar y responder a los riesgos. Para asegurar un entorno de control interno efectivo y

transparente, hemos implementado un nuevo sistema de Cumplimiento de Riesgo de Gobierno (*Governance Risk Compliance* o GRC). Esto crea una plataforma única para la gestión de riesgos, que combina políticas, procedimientos y controles detallados mitigantes con procesos, evaluaciones e informes de garantía.

Mientras que los valores centrales moldean nuestra cultura corporativa y guían nuestro comportamiento interna y externamente, nuestro Código de Conducta Empresarial establece la posición de la empresa respecto de las condiciones de trabajo, la discriminación, la confidencialidad, los conflictos de interés, los informes financieros, el cumplimiento, la corrupción, el soborno, la explotación infantil y las cuestiones ambientales.

Para generar confianza y transparencia con nuestros clientes, y como parte de nuestro enfoque de abastecimiento responsable de los proveedores, somos miembros del Intercambio de información sobre el desempeño ético de los proveedores (Sedex), una organización sin fines de lucro dedicada a impulsar prácticas comerciales responsables y éticas en la cadena de suministros. También formamos parte de las calificaciones y las tarjetas de puntuación de sostenibilidad de EcoVadis para ayudar a nuestros equipos de compras a monitorear los problemas ambientales, sociales y de gobierno en la cadena de suministro.

[Lea más sobre gobierno](#)

MARCO DE GOBIERNO DE TETRA PAK



CALIFICACIÓN ORO DE ECOVADIS

En 2018, Tetra Pak recibió su primera calificación Oro de la plataforma de calificaciones de sostenibilidad EcoVadis. EcoVadis evalúa el desempeño de la responsabilidad social empresarial (RSC) a través de 21 criterios en torno a los cuatro temas de medio ambiente, prácticas laborales justas, prácticas comerciales éticas/justas y cadena de suministro. Como parte de la cadena de suministro de nuestros clientes, proporcionamos datos sobre nuestro desempeño de RSC a varios de nuestros clientes. Nuestra calificación Oro significa que estamos en el 3% superior de todos los proveedores evaluados durante 2017.



TETRA PAK SOUTHERN CONE

Historia



Unidades de Negocio

SOLUCIONES DE PROCESAMIENTO

Soluciones y equipos de procesamiento para lácteos, quesos, helados, bebidas y comida preparada, garantizando inocuidad alimentaria durante todo el ciclo de vida sus operaciones.

SOLUCIONES DE ENVASADO

Ofrecemos una gama completa de envases para alimentos que resultan convenientes para el consumidor, son fáciles de abrir y cuentan con una óptima vida útil.

SOLUCIONES DE SERVICIO

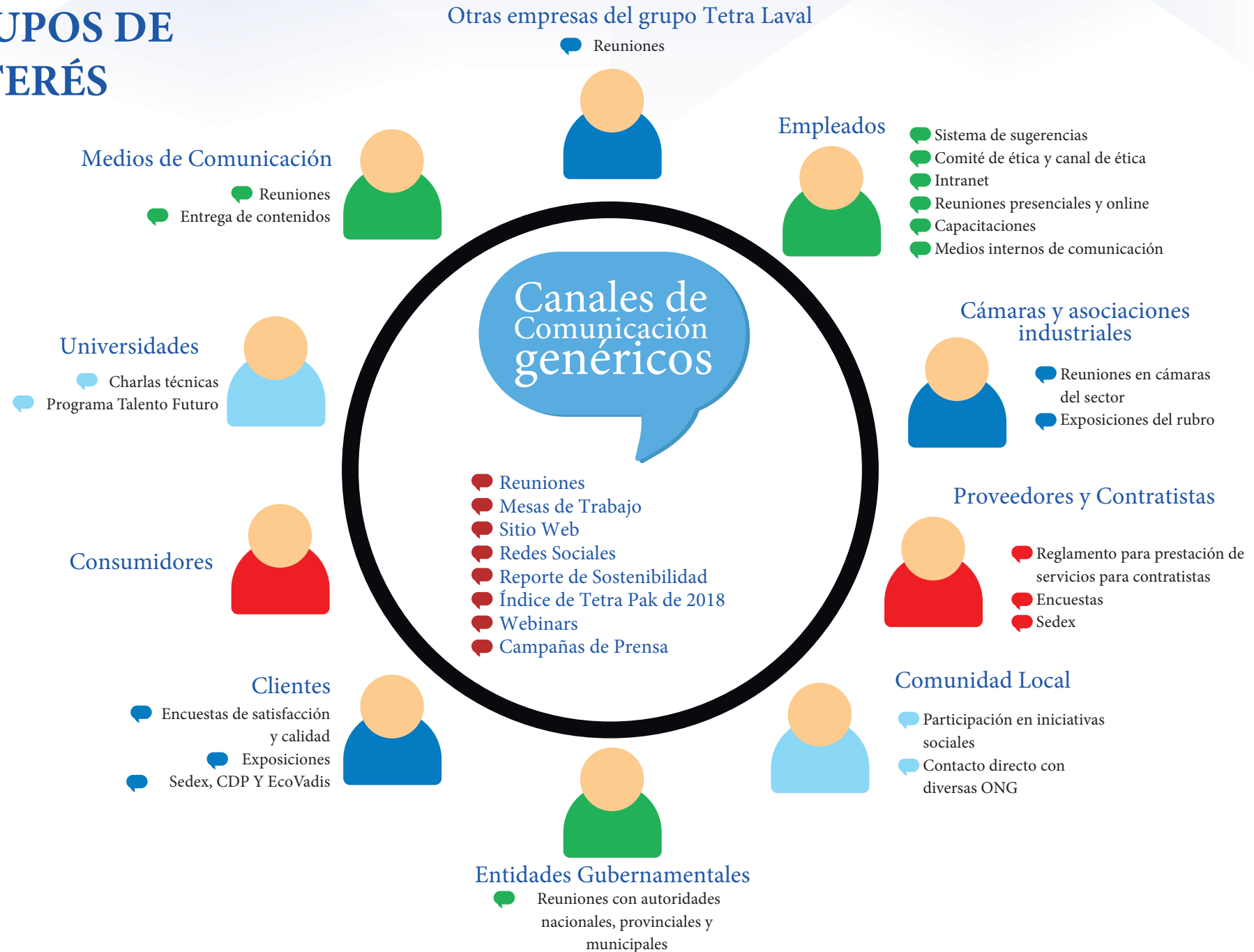
Tetra Pak® Services ayuda a la industria a mejorar su rendimiento y optimizar costos.

Destacados 2017 Cono Sur

- 573 empleados en Cono Sur.
- Desde la Argentina, se abastece al mercado local, y a Chile, Uruguay y Paraguay
- Exportaciones a Perú, Ecuador, México y China, entre otros destinos
- 8 jóvenes se unieron a Talento Futuro
- +4.600 millones de envases se produjeron en 2017 en Cono Sur, fabricados con materia prima certificada por FSC™ (Forest Stewardship Council)
- Campañas de promoción de consumo de leche y vida saludable en Argentina, Chile y Paraguay



GRUPOS DE INTERÉS



PROTEGIENDO LOS ALIMENTOS

Trabajando con nuestros clientes y socios para producir alimentos seguros y disponibles en todas partes, a través de nuestras soluciones de servicio, envasado y procesado de alimentos innovadoras y líderes en el mercado.

Nuestros productos y servicios desempeñan un papel clave al abordar uno de los desafíos de desarrollo más urgentes de nuestro tiempo: la seguridad alimentaria. Al trabajar en estrecha colaboración con nuestros socios en toda la cadena de valor, podemos ayudar para que los productos seguros, nutritivos y sabrosos sean accesibles a más personas de este mundo de rápido crecimiento, incluyendo los millones de personas que viven en lugares remotos sin acceso a la refrigeración.

La reducción de la pérdida y el desperdicio de alimentos es uno de los principios fundacionales de nuestro negocio. Nuestros equipos líderes de procesado y envasado evitan que los alimentos se derramen o se estropeen en las primeras etapas de la producción, mientras que nuestras soluciones de envasado ayudan a impedir que perezcan sin la necesidad de usar conservantes.

También trabajamos con nuestros clientes para ayudar a educar a los consumidores sobre cómo evitar que los alimentos se estropeen. Nuestro trabajo en el marco de este pilar contribuye a abordar el desafío mundial de la seguridad alimentaria mediante la construcción de cadenas de valor alimentarias que sean sostenibles.

A través de nuestro trabajo bajo el pilar de Alimentos, contribuimos a los ODS 2, 12 y 17.



ROBERTO FRANCHITTI

Vicepresidente de
Desarrollo e Ingeniería



Roberto se unió a Tetra Pak en 2007 y, como Vicepresidente de Desarrollo e Ingeniería, se enfoca en el diseño, el desarrollo y el lanzamiento de nuevos productos. También se encarga de impulsar las iniciativas de sostenibilidad de la compañía, a través del proceso de investigación y desarrollo, y de llevarlas al mercado.

P/ ¿Puede contarnos a qué se dedica?

R/ Dirijo un equipo de 600 personas compuesto, principalmente, por personal técnico y científico. Nuestro trabajo consiste en diseñar y desarrollar soluciones de envasado de Tetra Pak, es decir, los envases de cartón que la gente tiene en la heladera de su casa, además de todo el equipo de envasado que nuestros

clientes tienen en sus plantas de producción.

P/ ¿Cuál es el propósito de Tetra Pak en lo que respecta al desperdicio de alimentos?

R/ El propósito de nuestra compañía se basa en la premisa de reducir el desperdicio de alimentos. Esto llega al núcleo de por qué existimos y por qué hemos tenido tanto éxito. A través de este trabajo, contribuimos al ODS 2 - Hambre cero. Gracias a los procesos y a los envases Tetra Pak, nuestros clientes pueden proporcionar a un pueblo remoto un suministro de alimentos nutritivos y accesibles. Este ejemplo ilustra por qué Tetra Pak era relevante hace 67 años, cuando se fundó la compañía, por qué todavía somos relevantes hoy, y por qué vamos a ser aún más relevantes en el futuro.

P/ ¿Cómo están mejorando la sostenibilidad de su plataforma?

R/ Estamos observando constantemente todo el sistema en busca de la menor oportunidad de mejora. Por ejemplo, recientemente lanzamos la máquina de llenado *Hyperspeed*, que puede producir 40.000 envases por hora, casi el doble de la velocidad de la versión anterior. Algunos de nuestros clientes producen 950.000 envases por día con una sola línea de llenado. Por lo tanto, cuando realizamos una 'pequeña' mejora de 0,01% por envase (en uso de energía, producción de CO₂ o lo que sea), logramos una gran diferencia.

P/ ¿Qué es lo que impulsa esta búsqueda continua de pequeñas mejoras?

R/ La conciencia y el deseo de progresar en cuestiones de sostenibilidad son mayores que nunca: de la sociedad, los legisladores y muchos de nuestros clientes. Nuestros clientes globales impulsan la agenda absolutamente desde una perspectiva de sostenibilidad. El hecho de haberme unido al Foro de Sostenibilidad también fue una verdadera revelación para mí. Me di cuenta del gran sentido comercial que la sostenibilidad realmente tiene para Tetra Pak y para nuestros clientes.

P/ ¿Alguna asociación interesante para contarnos?

R/ En 2017, *Just Water*, una marca de agua embotellada y de origen responsable de los EE.UU., eligió el envase Tetra Top® hecho de cartón con certificación FSC y plástico de base biológica (para la tapa y la parte superior) como la alternativa de menor huella de carbono. Estoy muy orgulloso de que una empresa con este tipo de valores haya seleccionado un sistema Tetra Pak.

P/ ¿Qué es lo que más lo entusiasma del próximo año?

R/ Estoy entusiasmado con la oportunidad que tenemos de abordar realmente algunos de los desafíos mundiales del envasado de alimentos, desde mejorar la vida útil hasta los avances en materiales que actúan de barrera. Tenemos una responsabilidad por quienes somos, y tenemos los recursos, el talento y el impulso para marcar una diferencia real. En mi equipo, la sostenibilidad se ha colocado directamente en un lugar primordial de nuestra agenda.

[Lea la entrevista completa con Roberto](#)

SEGURIDAD, CALIDAD Y DESECHOS ALIMENTICIOS

SEGURIDAD ALIMENTARIA

Los consumidores, al igual que los distribuidores, los minoristas y los legisladores, esperan que los alimentos sean seguros. Para nuestros clientes, eso significa estar en pleno control de la producción, desde la provisión de materias primas hasta el estante del minorista.

Desde el lanzamiento del envase de cartón Tetra Classic® Aseptic en 1961, hemos presentado cientos de nuevas soluciones de envasado que mantienen los alimentos a salvo de las bacterias dañinas. También somos pioneros en tecnologías de seguridad alimentaria, como la **pasteurización del jugo** y el **tratamiento a temperatura ultra alta**.

[Lea más sobre cómo garantizar la seguridad alimentaria](#)

© Tema material: Salud y seguridad del cliente

CALIDAD ALIMENTARIA

Los consumidores de hoy quieren que sus alimentos sean consistentes en sabor, color, textura y valor nutricional. Nuestros envases están diseñados para proteger y preservar los alimentos, y así cumplir esas expectativas.

Todos los equipos de **procesado** y **envasado** de Tetra Pak están diseñados para cumplir con los estándares de higiene más avanzados, satisfacer todas las obligaciones legales y minimizar el desperdicio. Asegurándonos que la calidad comience con la rigurosa auditoría de los proveedores de materias primas, todos los materiales base utilizados en nuestros envases cumplen por completo con la legislación sobre contacto con los alimentos. La

automatización y la integración de las plantas nos permiten garantizar el control de calidad a medida que un producto avanza a lo largo de la línea de producción. La calidad también puede verse comprometida durante el transporte y la distribución. Por lo tanto, llevamos a cabo rigurosas pruebas en toda la cadena de valor para garantizar que los productos estén completamente protegidos.

[Lea más sobre cómo proteger la calidad de los alimentos](#)

© Tema material: Salud y seguridad del cliente

PÉRDIDA Y DESPERDICIO DE ALIMENTOS

La reducción de la pérdida y el desperdicio de alimentos es uno de los principios fundacionales de Tetra Pak y también uno de los desafíos globales que enfrenta el mundo hoy. Alrededor de un tercio de los alimentos que se producen se pierden o se desperdician, lo que, a su vez, representa alrededor del 8% de las emisiones de gases de efecto invernadero causadas por el hombre.

Nuestros equipos y procesos de vanguardia fijan la vara para evitar que los alimentos se derramen o se dañen, y nuestros envases están diseñados para prolongar la vida útil de los alimentos y ayudar a evitar que perezcan. Por ejemplo, cuando uno de nuestros clientes en Japón se dio cuenta de que a sus consumidores mayores les estaba costando terminar un producto de un litro, pudimos ofrecer alternativas de medio litro o 900 ml, reduciendo así el desperdicio de alimentos.

[Lea más sobre cómo reducir la pérdida y el desperdicio de alimentos](#)

© Tema material: Desperdicio de alimentos



ESTABLECIENDO ESTÁNDARES EN SEGURIDAD LECHERA EN ESCUELAS DE CHINA

Después de más de diez años de desarrollo, el Programa Nacional de Leche Escolar de China tiene un sistema estándar regulado para el suministro y la producción de leche. Sin embargo, todavía hay desafíos para garantizar la seguridad total para beber leche en las escuelas. Por ejemplo, el personal de la escuela debe aprender sobre la sensibilidad a la lactosa, cómo almacenar correctamente la leche, cómo distribuir la leche a los estudiantes y cómo reciclar los envases usados.

Junto con la Asociación China para la Nutrición Estudiantil y Promoción de la Salud y la Asociación de Lácteos de China, Tetra Pak trabaja en la identificación y la certificación de "Escuelas modelo de promoción", creando un estándar operativo que se pueda compartir con las escuelas cercanas. Junto con nuestros

socios, inspeccionamos y evaluamos cada escuela modelo potencial en cuanto a la capacitación del personal, los estándares operativos, los protocolos y la gestión de cuestiones de seguridad, el almacenamiento, la distribución y el reciclaje de envases de cartón.

De esta manera, ayudamos a crear estándares altos para el manejo de la leche, al tiempo que aumentamos el conocimiento y la conciencia de la leche como una bebida segura y nutritiva. El programa también es una plataforma para que las empresas lácteas trabajen con las escuelas y las autoridades locales para crear asociaciones a largo plazo.

En 2017, certificamos 53 escuelas como 'Escuelas modelo de promoción'. Nuestro objetivo es certificar otras 50 escuelas para fines de 2018.

[Lea más sobre nuestro trabajo en las escuelas de China](#)

DISPONIBILIDAD DE ALIMENTOS

Creemos que la manera más efectiva de abordar el desafío mundial de la seguridad alimentaria y la nutrición es a través de la construcción de cadenas de valor alimentarias que sean sostenibles.

EL DESAFÍO

La ONU predice que para el año 2050 habrá alrededor de 9.700 millones de personas en el planeta. Los niveles de ingresos también aumentarán y ejercerán aún más presión sobre la producción de alimentos, la tierra y las fuentes de agua. Para alimentar a esta población más grande, urbana y más pudiente, la producción de alimentos (neta de alimentos utilizados para biocombustibles) debe aumentar un 70%.

NUESTRA RESPUESTA

Alimentos para el Desarrollo

La iniciativa Alimentos para el Desarrollo de Tetra Laval impulsa el desarrollo de la cadena de valor de los productos lácteos y de los alimentos, mediante la cooperación con clientes, gobiernos, agencias de cooperación para el desarrollo, organizaciones financieras y ONG de todo el mundo.

[Lea más sobre Alimentos para el Desarrollo](#)

DESARROLLO LÁCTEO ALREDEDOR DEL MUNDO



Alimentación escolar y nutrición Durante más de 55 años, hemos apoyado programas de nutrición y alimentación escolar. Ofrecemos a nuestros socios apoyo práctico para implementar y evaluar programas de alimentación escolar, a la vez que asesoramos sobre la seguridad y la calidad de los alimentos.

En 2017, 72 millones de niños de 58 países recibieron leche u otras bebidas nutritivas en envases Tetra Pak en sus escuelas.

[Lea más sobre alimentación escolar y nutrición](#)

Desarrollo lácteo

Debido a que la demanda mundial de leche va a superar la oferta dentro de una década, la industria láctea se enfrenta a una presión inmensa. Nuestro modelo de Centros Lácteos vincula a los pequeños agricultores de las economías emergentes con los procesadores de productos lácteos, y Tetra Pak ofrece la tecnología, el conocimiento práctico y la capacitación. Esto les ayuda a construir un suministro a largo plazo de leche de calidad producida localmente sin aumentar el costo de la recolección. Actualmente operamos 14 centros en 7 economías emergentes de todo el mundo y seguimos expandiendo este trabajo.

[Lea más sobre desarrollo lácteo](#)

Accesibilidad de los alimentos

Con los niveles crecientes de desarrollo y urbanización en muchos países, estamos viendo un cambio en la demografía. Necesitamos ampliar nuestras alianzas para garantizar que las personas más pobres no queden atrás y que puedan acceder a alimentos saludables, seguros y de buena calidad. Nuestra estrategia de la BASE DE LA PIRÁMIDE está ayudando a acercar productos seguros, saludables y nutritivos a millones de hogares de bajos ingresos.

[Lea más sobre Accesibilidad de los alimentos](#)

© Tema material: Disponibilidad de alimentos

EN ACCIÓN

Luchando contra la desnutrición en Honduras de la mano de la leche



El sector lácteo en Honduras tiene el potencial de impulsar la nutrición infantil y mejorar el medio de vida de los agricultores. Estamos trabajando con nuestro cliente Lacthosa y con el gobierno hondureño para revitalizar el sector lácteo, mediante asistencia técnica y transferencia de tecnología a los pequeños agricultores.

EL DESAFÍO

La seguridad alimentaria y la nutrición son desafíos clave en Honduras. Según el Programa Mundial de Alimentos, el país tiene una tasa de pobreza del 68%, y uno de cada cuatro niños sufre de desnutrición crónica.

Aunque la agricultura es el sector económico más importante en Honduras, el sector lácteo está desarrollado de una manera bastante desigual (solo el 35% de la producción anual de leche se procesa industrialmente). Con un bajo rendimiento promedio de 3,4 litros por vaca por día, el ganado a menudo se usa para la producción de carne y lácteos, lo que afecta la rentabilidad de las granjas a largo plazo. El consumo promedio de leche del país también es bajo.

LA INICIATIVA

Sobre la base de nuestra experiencia en otros países, la Oficina de Alimentos para el Desarrollo de Tetra Laval y Tetra Pak Centroamérica y Caribe implementaron un proyecto de centros lácteos (*Dairy Hub*) con Lacthosa, el cliente local.

"Nos hemos unido a esta gran iniciativa y hemos reafirmado nuestro compromiso con el sector lácteo. Como empresa, hemos asumido el desafío de apoyar a los productores lácteos para que entreguen productos saludables a las familias hondureñas".

— **Elena Kafie**, Vicepresidenta de Lacthosa.

La Oficina de Alimentos para el Desarrollo de Tetra Laval ha ayudado a Lacthosa a realizar evaluaciones agrícolas iniciales y a capacitar a los agricultores.

Hemos consolidado los datos de referencia de tres regiones, y el proyecto ahora abarca 1013 granjas.

EL VALOR

Para los pequeños agricultores, el valor principal es que Lacthosa recolectará su leche y les proporcionará acceso al mercado.

"Como proveedor de leche de Lacthosa, estoy agradecido por el apoyo y el asesoramiento brindado a través del proyecto 'Dairy Hub'. He sido testigo de la evolución que hemos tenido, que se refleja directamente hoy en la entrega de leche de mejor calidad".

— **Héctor Ferreira**, productor lácteo.

El especialista en lácteos de la Oficina de Alimentos para el Desarrollo de Tetra Laval está capacitando actualmente a los Oficiales del Servicio de Extensión de Lacthosa -un equipo empleado para fomentar la competitividad de las granjas lecheras haciendo que los agricultores adopten las mejores prácticas- sobre alimentación y nutrición animal, higiene de la leche, calidad, salud animal y reproducción.

"Estamos muy contentos con el trabajo conjunto que hemos estado desarrollando en el proyecto 'Dairy Hub' junto con la Oficina de Alimentos para el Desarrollo de Tetra Laval y Tetra Pak. Esto ha contribuido en gran medida al fortalecimiento de nuestras relaciones con nuestros proveedores de leche".

"Hasta el momento, 15 de nuestros Oficiales del Servicio de Extensión y más de 100 pequeños agricultores han sido capacitados con el conocimiento provisto por Alimentos para el Desarrollo de Tetra Laval".

"Ya está mostrando una mejora en la calidad de la leche".

— **Christopher Millensted**, Director de Desarrollo de Proveedores de Lacthosa.

MIRANDO HACIA EL FUTURO

Nuestro objetivo es llegar a otras 200 granjas con esta iniciativa en 2018. Con el tiempo, este programa aumentará la calidad y la cantidad de la leche, y la rentabilidad de los pequeños agricultores.

EN ACCIÓN

Un nuevo programa para mejorar la nutrición y la asistencia escolar de los niños en Burundi

La leche es una novedad en el menú escolar de Burundi como parte de un programa de alimentación escolar en crecimiento. Estamos apoyando a nuestro cliente Modern Dairy Burundi para ayudar a aumentar la nutrición de 20.000 niños y contribuir a un ciclo positivo de salud, desarrollo y asistencia escolar.

EL DESAFÍO

Según el Programa Mundial de Alimentos (WFP, por sus siglas en inglés), solo el 28% de la población de Burundi goza de seguridad alimentaria, y hasta el 58% sufre de desnutrición crónica. A pesar de un retorno gradual a la paz, la seguridad alimentaria no ha mejorado en los últimos años. Sin una nutrición adecuada, los niños pueden tener un rendimiento bajo en la escuela, abandonar las clases y enfermar más adelante en la vida.

Se ha implementado un programa de alimentación escolar, pero tomará tiempo hasta que las partes interesadas locales adquieran la destreza suficiente como para asumir plena responsabilidad. En particular, las duras condiciones de los pequeños agricultores dificultan satisfacer la demanda

de leche de las escuelas. Como resultado, pasará un tiempo hasta que el programa pueda depender del abastecimiento local de alimentos, el modelo preferido y sostenible.

LA INICIATIVA

Tras un documento oficial de políticas del Programa Mundial de Alimentos, que apoya el uso de la leche UHT en sus operaciones de alimentación escolar, Tetra Pak ahora es parte de un programa de comidas escolares para impulsar la nutrición de 20.000 niños en el centro de Burundi.

La UE está proporcionando 5 millones de euros para que el WFP compre a los pequeños agricultores locales en la provincia de Gitega hasta un tercio de los productos alimenticios necesarios. En colaboración con Tetra Pak, nuestro cliente, la empresa local recién fundada Modern Dairy Burundi, está suministrando leche fresca en envases Tetra Fino® Aseptic de 200 ml.

"Estamos muy contentos con nuestra cooperación con Tetra Pak y Alimentos para el Desarrollo, que nos ha ayudado a cumplir nuestra misión de proporcionar leche UHT segura y de alta calidad a los escolares de Burundi".

— Juma Mohamed, CEO de Modern Dairy Burundi.

EL VALOR

El programa de leche escolar en Burundi acaba de comenzar y contribuirá a mejorar la salud, el desarrollo y la asistencia escolar, mediante la nutrición de los niños.

Según el WFP, cuando los niños reciben una comida estándar de 401 kcal durante 200 días al año, ganan un peso promedio de 0,37 kg más que los niños que no forman parte del programa. En los programas de comidas preescolares, los niños ganan una altura promedio de 0,54 cm por año, en comparación con los niños que no participan.

MIRANDO HACIA EL FUTURO

El siguiente paso es estabilizar el programa desarrollando aún más la capacidad de los actores locales para asumir la responsabilidad a largo plazo.

© Tema material: Salud y seguridad del cliente

EN ACCIÓN CONO SUR



“BUENA LECHE, BUENA VIDA”, ARGENTINA

Una vez más, Tetra Pak, Carrefour, La 100 y Banco de Alimentos, se unieron para involucrar a la sociedad y así contribuir con la alimentación de miles de chicos en la Argentina, a través "Buena Leche, Buena Vida", campaña que convocó a donar leche larga vida en envase Tetra Brik, para colaborar con la alimentación de miles de chicos que son parte de los comedores de los Bancos de Alimentos de Argentina. El año 2017 se recaudaron 41.000 litros de leche.

“PROTEGÉ EL MEDIO AMBIENTE CON TETRA PAK”, ARGENTINA

Por once años en la Argentina, hemos ofrecido a la comunidad escolar la obra de teatro educativa “Protege el medio ambiente con Tetra Pak”, la cual busca concientizar a los chicos respecto del cuidado por el planeta, enseñándoles a reciclar. El 2017 participaron 2.300 alumnos y 196 docentes en 20 escuelas de Buenos Aires. El 2018, la actividad se realizó en 10 establecimientos, llegando a 828 niños y 60 docentes.

COMBATIENDO LA OBESIDAD INFANTIL, CHILE

En abril de 2018, Tetra Pak participó junto a Junaeb (Junta Nacional de Auxilio Escolar y Becas) y su programa Contrapeso, del II Seminario Internacional contra la Obesidad Estudiantil.

El objetivo del seminario fue discutir y compartir experiencias, acerca de cómo distintos países de América han llevado a cabo medidas para bajar los índices de obesidad estudiantil de forma exitosa. Todo esto a partir de la premisa que la obesidad es una enfermedad moderna que afecta la calidad de vida y salud de una gran parte de la población mundial, y que en Chile 3 de cada 4 personas padece de sobrepeso.

Entre los expositores, participó Dimitris Mamay, Director de Alimentación para el Desarrollo (FfDO) para América de Tetra Pak, cuya principal conclusión fue que la industria alimentaria tiene un papel fundamental en la apuesta por reducir los índices de sobrepeso en los niños.

“ALIMENTA TU IMAGINACIÓN”, CHILE

El año 2018, 22.100 alumnos participaron en "Mueve tu Cuerpo y Alimenta tu Imaginación", campaña que desde hace 12 años promueve la vida sana y la actividad física en escolares de todo Chile.

En esta nueva versión se desarrolló un concurso de relatos para niños de enseñanza básica, cuya premisa fue destacar la “importancia de alimentarme sanamente y hacer deporte”. En total, se recibieron 4.123 cuentos y se eligieron 30 ganadores de diferentes ciudades del país.

La campaña se realizó en alianza con importantes entidades como Elige Vivir Sano, Junaeb y su Plan Contrapeso, la Sociedad Chilena de Nutrición y Kidzania.

“NUTRILECHE”, PARAGUAY

Estimular la alimentación sana a través de la educación, es el objetivo que motivó a Tetra Pak a unirse al concurso “Nutrileche”, promovido por la Cámara Paraguaya de Industriales Lácteos (Capainlac) en conjunto con el Ministerio de Educación y Ciencias.

La iniciativa, dirigida a los estudiantes del sexto grado de la Educación Escolar Básica, invitó a los alumnos a crear un proyecto estudiantil para incentivar el consumo de la leche industrializada.

Fueron recibidos más de 400 proyectos, de los cuales fue seleccionado el mejor de cada departamento y distrito, premiando en su totalidad a más de 60 estudiantes, al igual que a los profesores, directores y supervisores de las instituciones educativas ganadoras.

PROMOVIENDO Y APOYANDO LA VIDA SANA, PARAGUAY

Por segundo año consecutivo, Tetra Pak fue el auspiciador de la Kamby Running “Sí a leche”, corrida impulsada por la Cámara Paraguaya de Industriales Lácteos (Capainlac), y en la cual participaron 1.500 personas. Esta iniciativa tiene como objetivo promover el consumo de leche y recaudar fondos para la Fundación CONIN, que trabaja en la prevención y recuperación de la desnutrición infantil en niños de 0 a 5 años.

PROTEGIENDO A LAS PERSONAS

Cuidando y brindando oportunidades a nuestra gente, y apoyando a las comunidades donde operamos.

Las personas son fundamentales para nuestro éxito y eso comienza en nuestra propia empresa. Básicamente, nuestros empleados son quienes cumplen nuestra visión. Es por eso que su aprendizaje y su desarrollo son tan importantes como lo es asegurar un ambiente de trabajo justo, diverso e inclusivo.

Tenemos la responsabilidad de proteger la salud y la seguridad de nuestros empleados, socios y clientes, y lo hemos convertido en una prioridad clave del negocio.

Nuestro trabajo para proteger a las personas se extiende a nuestras comunidades, por ejemplo, nuestro trabajo en torno a la salud y la nutrición infantil, los medios de vida sostenibles y el desarrollo económico. Estamos enfocados en apoyar a quienes viven y trabajan donde operamos y nos esforzamos por desempeñar un papel responsable y activo a nivel local, a través de una amplia gama de iniciativas.



A través de nuestro trabajo bajo el pilar de Personas, contribuimos a los ODS 8 y 17.



GABRIELE YOUNG

Directora de
Futuro Talento y
Futuro Trabajo



Gabriele se unió al grupo global de Recursos Humanos de Tetra Pak en 2010. En 2017, se convirtió en Directora de Futuro Talento y Futuro Trabajo, y está ocupada trabajando en varios proyectos para crear un entorno de trabajo más moderno en toda nuestra compañía. También es miembro del Foro de Sostenibilidad de Tetra Pak.

P/ ¿Qué significan la diversidad y la inclusión para Tetra Pak?

R/ Diversidad significa una fuerza de trabajo con toda la gama de diferencias. La inclusión significa que respetamos esas diferencias personales en nuestra organización, brindando a los diferentes enfoques apoyo y espacio para crecer. Todos participan, contribuyen y tienen acceso a oportunidades.

Solo si hay inclusión, la diversidad puede hacer su trabajo.

P/ Usted configuró el Panel de Diversidad e Inclusión el año pasado. ¿Qué la inspiró y qué tipo de información ha descubierto el panel hasta el momento?

R/ El año pasado, analizamos de cerca el equilibrio de género en el lugar de trabajo. Intentábamos abordar dos cuestiones difíciles: la representación femenina en nuestros líderes *senior* y la representación femenina frente al mercado externo. A pesar de nuestro arduo trabajo, no estábamos haciendo el progreso que queríamos. Así que decidimos ir más a fondo, más allá de los números, para ver las barreras culturales y los habilitadores que estaban en juego. Creamos un Panel Asesor de Género para hacer esto. Una vez que identificamos las causas raíz, nos dimos cuenta de que eran un problema para todos, no sólo para las mujeres. Definimos

planes de acción para eliminar estas barreras y crear un campo de juego nivelado para todos. Fue entonces cuando ampliamos el alcance y cambiamos el nombre del Panel por Diversidad e Inclusión.

Es importante entender que la estrategia de nuestra compañía en realidad exige diversidad de enfoques. Tenemos un amplio mix de clientes, y queremos ser la compañía más innovadora e integrada en nuestro campo. Para mantenernos a la vanguardia de un entorno en constante cambio, se necesitan ideas y enfoques nuevos constantemente. Y eso no se obtiene sin diversidad.

P/ Entonces, ¿dónde entra la inclusión?

R/ ¡No puedes tener uno sin el otro! Si realmente queremos la diversidad en nuestra compañía, debemos permitir que las diferencias se escuchen y lleguen a buen término.

Si no se equilibra la diversidad con la inclusión, se obtiene un pensamiento grupal, conflicto, insatisfacción y lucha por no encajar.

Por eso, los elementos clave de nuestra estrategia de diversidad hoy son una perspectiva empresarial sobre la diversidad y un enfoque fuerte en la inclusión de la gente.

P/ ¿Qué acciones estamos tomando para impulsar la diversidad y la inclusión?

R/ Hemos implementado una estrategia y una hoja de ruta, y tenemos muchas acciones ya en marcha, y muchas camino a eso. Algunos ejemplos que podemos mencionar...

Estamos duplicando los acuerdos de trabajo flexibles en toda nuestra compañía. A fines del próximo año, cada país con más de 50 empleados ofrecerá alguna forma de flexibilidad en cuanto al tiempo de trabajo, el lugar o las licencias.

Ya somos transparentes en las oportunidades de carrera, y proporcionamos capacitación y guías para ayudar a todos a progresar. En 2017, ofrecimos seminarios web de desarrollo profesional, que seguimos con historias sobre cómo diferentes personas manejan diferentes carreras.

Estamos lanzando un proyecto piloto sobre capacitación en diversidad cognitiva y parcialidad en el lugar de trabajo. Queremos comprender los comportamientos y los patrones de pensamiento que nos llevan a la "igualdad", para que podamos superarlos y aprovechar al máximo los diferentes enfoques.

P/ ¿Cómo sabremos que está funcionando?

R/ Hemos creado un estado de futuro deseado para la diversidad y la inclusión en Tetra Pak, formado por varios componentes. Para cada uno de estos, hemos identificado métricas que nos permiten rastrear y medir nuestro progreso. Para mí, la diversidad significa construir una fuerza de trabajo de una variedad de grupos demográficos (o historias) diferentes, mientras que la inclusión se trata de respetar las diferencias personales que surgen de esto. La diversidad solo puede hacer su trabajo cuando también adoptamos la inclusión.

[Lea la entrevista completa con Gabriele](#)

PLANTA DE LA PROVINCIA DE LA RIOJA, ARGENTINA

Con más de 30 años de operación, nuestra Planta de La Rioja, se destaca por sus altos estándares de calidad y seguridad, y por la innovación permanente en tecnología. Certificaciones de la Planta La Rioja:

- ISO 9.001 – sistema de gestión de calidad
- ISO 14.001 – sistema de gestión ambiental
- BRC/IoP, norma de seguridad alimentaria

La salud y seguridad de nuestra gente son aspectos prioritarios en la gestión de la planta. Buscamos crear conciencia y prevenir accidentes, situaciones inseguras y enfermedades, tanto internamente como en los hogares de los colegas. Desde septiembre de 2017 estamos trabajando intensamente en la implementación del sistema de gestión de Seguridad y Salud Ocupacional para Cono Sur.

Además, basado en el Manual de Seguridad y Salud Ocupacional en Sitios de Clientes de Tetra Pak, hemos conformado un plan anual de entrenamiento alineado con los requerimientos legales y corporativos.

Este plan de entrenamiento tiene como fin mejorar los conocimientos y habilidades necesarias para trabajar de forma segura cubriendo, no tan solo los riesgos específicos de las actividades, sino también entrenamientos vinculados a cultura de seguridad, hábitos seguros, salud, prevención de enfermedades y también lo referido a los conocimientos metodológicos necesarios para llevar a cabo la mejora continua en material de entrenamiento. Con la intención de ampliar el impacto del plan de entrenamiento, y comenzar a generar cultura, trabajamos no sólo con áreas operativas, sino también administrativas y de liderazgo, definiendo claramente los roles y responsabilidades de cada uno.

- Semana de la Salud
- Campaña de Vacunación
- Campaña de Chequeo médico



**Índice de seguridad
2017: 7,23 (SC LTAR)**

Tasa global de accidentes con tiempo perdido (LTAR, por sus siglas en inglés) para Cono Sur. Cantidad de días perdidos por cada millón de horas de trabajo.

INAUGURACIÓN DE “SAFETY ROOM”



Construimos un “Safety Room”, una sala exclusiva para seguridad que tiene como propósito brindar entrenamientos y contenidos relacionados a la prevención, de una forma práctica, a través de coaching y el aprendizaje conjunto de experiencias que aportan una sinergia en la concientización en materia de seguridad y salud ocupacional.

Trabajamos enfocados en la cultura de seguridad, en la erradicación de los hábitos inseguros, en promover el cambio de la mentalidad e incorporar la seguridad primero en todo momento y en todo lugar. Para ello hemos desarrollado un programa comportamental llamado “Protegiéndonos” con el fin de identificar estos actos y eliminarlos con el dialogo permanente de nuestra gente.

La Planta de la Rioja presentó en 2017 una mejora real en cuanto a la eficiencia en el consumo de recursos claves, como el agua y la energía eléctrica. A su vez, si bien la producción disminuyó sólo un 2% respecto a 2016, las emisiones de CO2 alcanzaron una reducción de un 18%.

Planta La Rioja en cifras	Variación 2017 vs. 2016	2017	2016	2015
Consumo de agua (m3)	13% (-)	48.281	55.643	52.538
Consumo de energía (GJ)	11% (-)	46.502	52.188	63.654
Emisiones de CO2 (Ton)	18% (-)	10.742	13.110	15.331
Residuos enviados a recicladores	Sin variación	96%	96%	96%

LUGARES DE TRABAJO SEGUROS Y SALUDABLES

Nos esforzamos por asegurar que las personas no sufran daño alguno durante cada proyecto y actividad. Creemos que trabajar en equipo es la mejor manera de lograr nuestro objetivo de cero enfermedades y accidentes relacionados con el trabajo.

NUESTRO ENFOQUE

Seguro y saludable, todos los días, en todas partes: nuestro enfoque de toda la compañía enfatiza que la salud y la seguridad en el trabajo (OHS, por sus siglas en inglés) no solo se aplican a las fábricas, sino que nos afectan a todos. En 2017, alcanzamos el 100% de cumplimiento de nuestros sitios de fabricación de la norma de OHS global, OHSAS 18001. Estamos cerca de la implementación completa de nuestro sistema global de gestión de OHS y registramos los datos de OHS a medida que nos esforzamos por la mejora continua. También comenzamos un programa global de evaluación de OHS para todos nuestros otros sitios no manufactureros. El OHS sigue siendo fundamental para nuestra estrategia comercial y nuestro enfoque se basa en **nuestros valores fundamentales**.

CONSTRUYENDO UNA CULTURA DE SEGURIDAD

La naturaleza de nuestro trabajo operativo y el equipo con el que trabaja nuestra gente, conllevan riesgos de seguridad que incluyen la seguridad de la maquinaria, el trabajo en altura, montacargas, corte y soldadura, conducción, levantamiento de objetos pesados y manejo manual. Estamos trabajando fuertemente para construir el tipo de cultura de seguridad que pueda reducir estos riesgos.

[Lea más sobre nuestra cultura de seguridad](#)

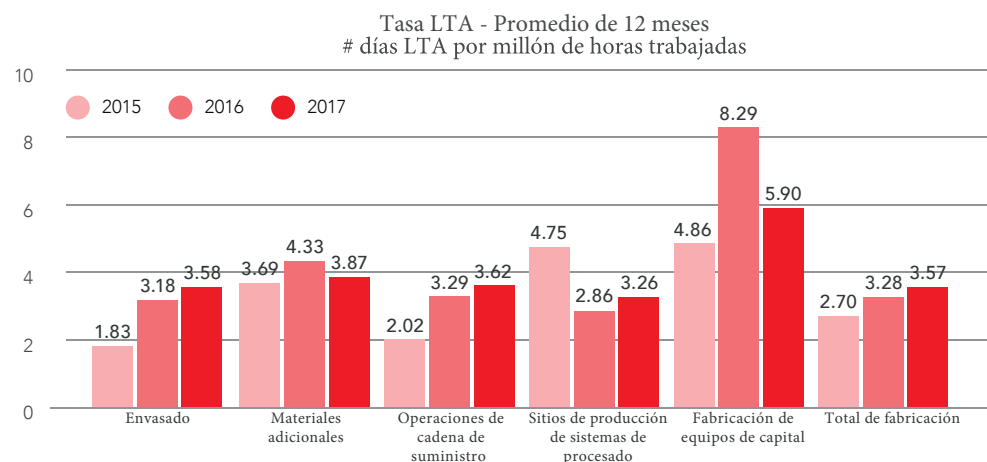
RENDIMIENTO EN SEGURIDAD

En 2017, informamos cero incidentes fatales y alcanzamos el 100% de cumplimiento de nuestros sitios de fabricación de la norma OHSAS 18001. La tasa global de accidentes con tiempo perdido (LTAR, por sus siglas en inglés) aumentó ligeramente de 2,10 a fines de 2016 a 2,29 en 2017, lo que significa que

se perdieron 2,29 días por cada millón de horas de trabajo el año pasado. Este aumento de accidentes se produjo principalmente en nuestros centros de fabricación en Europa. Como resultado, lanzamos un programa llamado "De bueno a excelente", que tiene como objetivo volver a enfatizar y a ofrecer el alto nivel de salud y de seguridad que esperamos en Tetra Pak.

A pesar del ligero aumento en LTAR, hemos mejorado nuestros procesos. Por ejemplo, en el primer trimestre de 2017 lanzamos un procedimiento corporativo y una campaña asociada sobre el levantamiento de objetos pesados.

En 2018, estamos comenzando a medir el ausentismo y mantendremos un registro de los datos de OHS separados por región. Planeamos comenzar a informar sobre esto en nuestro próximo reporte.



Alcance: todos los incidentes relacionados con empleados de Tetra Pak y trabajadores temporales.

SIGUIENDO NUESTRO IMPACTO

Continuamos monitoreando cómo gestionamos la salud y la seguridad en el trabajo a través de una revisión anual de autoevaluación liderada por nuestra función de gobierno corporativo. Nuestros sitios de fabricación son auditados en base a la norma OHSAS 18001 y nuestro programa formal de visitas de evaluación ha comenzado con el objetivo de cubrir para fines de 2019 todos los sitios no manufactureros.

Para asegurarnos de que nuestros equipos de OHS puedan respaldar por completo nuestros negocios, hemos mejorado aún más nuestro equipo de OHS a través del reclutamiento de gerentes de Servicios y Procesamiento de OHS para cada una de nuestras cinco regiones. Cada fábrica tiene ahora un plan de tres años en OHS y nuestro enfoque para 2018 será apoyar a los sitios para que alcancen sus objetivos.

Safety And Me (SAM) es un enfoque de "capacitar al capacitador" para incorporar un modelo de comportamiento de seguridad positivo para el trabajo en las fábricas. Tras su lanzamiento en 2016, todas las fábricas de la cadena de suministro estaban ejecutando el enfoque SAM antes de fines de 2017. Continuamos explorando las mejores formas de monitorear el cambio de comportamiento en nuestros diversos sitios y mercados.

© Tema material: Salud y seguridad en el trabajo

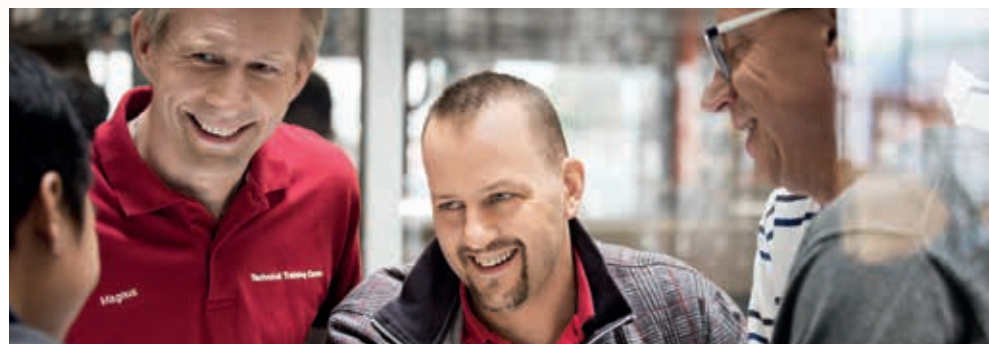
En Tetra Pak, tenemos un enfoque holístico y centralizado sobre la salud y el bienestar. Utilizamos el gobierno central y ejecutamos una serie de iniciativas para impulsar el progreso. En 2017, realizamos un análisis detallado de nuestros programas locales de salud y bienestar, y acordamos centrarnos en el ruido en el trabajo y el bienestar mental.

LA SALUD EN NUESTRA EMPRESA

Actualmente, todos los sitios de fabricación deben garantizar el cumplimiento total de los exámenes médicos legalmente requeridos para los grupos de alto riesgo. Muchos sitios de fabricación también se centran en la salud y el bienestar de los empleados de manera más amplia, desde la posibilidad de realizar pruebas de audición y de vista regularmente, vacunas de rutina y evaluaciones de riesgo ergonómico hasta programas de manejo del estrés, terapias complementarias, nutrición, consejos para una vida saludable y apoyo relacionado con el alcohol y las drogas.

Por ejemplo, en 2017 Tetra Pak Singapur ejecutó un programa para mejorar la salud y el bienestar. El programa se llamó "Virgin Pulse Global Challenge" y se unieron más de 450 empleados. En el transcurso de 100 días, el programa fue mucho más allá del ejercicio y proporcionó a los empleados participantes oportunidades de aprendizaje sobre la importancia del sueño, la nutrición y el bienestar mental para un estilo de vida saludable.

© Tema material: Salud y seguridad en el trabajo



PROGRAMAS PILOTO DE BIENESTAR MENTAL EN TETRA PAK

En 2017, llevamos a cabo iniciativas locales en Francia y el Reino Unido para probar diferentes enfoques de gestión del bienestar mental.

- En Francia, todos los directores de nuestro sitio de Guérin Systems asistieron a talleres de sensibilización y contribuyeron a una auditoría de la "ecología mental" en su lugar de trabajo. Trabajando con representantes de Recursos Humanos de los países, desarrollaron planes de riesgo psicológico y negociaron un acuerdo sobre la reciente legislación de 'derecho a desconectarse'.
- En nuestra planta de Chester en el Reino Unido, creamos una política de estrés en la empresa y proporcionamos capacitación en salud mental para los gerentes y todos los empleados, que incluyó cómo reconocer, comprender, gestionar y enfrentar el estrés.

También realizamos evaluaciones de riesgo de salud mental en el Reino Unido e identificamos a "Campeones de bienestar" que se han esforzado por ayudar a crear un ambiente de trabajo saludable y de apoyo para todos nuestros colegas de Tetra Pak.

Sobre la base de lo que aprendemos de estas iniciativas, en 2018 estamos implementando un enfoque de "capacitar al capacitador" para proporcionar a nuestros gerentes de recursos humanos locales las habilidades necesarias para poder ejecutar y apoyar programas de bienestar mental en sus propios países. Esta fase del programa actualmente se centra en Europa y Japón.

[Lea más sobre cómo gestionamos el bienestar mental](#)

Aspiramos a una cultura de trabajo en la que la diversidad sea integral, evidente y valorada por los beneficios que nos brinda. El éxito continuo de nuestra empresa está arraigado en el hecho de mantener una fuerza de trabajo verdaderamente diversa, donde cada empleado es respetado, incluido, está comprometido y es plenamente colaborador.

EL PANEL DE DIVERSIDAD E INCLUSIÓN

Durante 2017, nuestro Panel de Diversidad e Inclusión, un grupo representativo formado por 19 hombres y mujeres de todo Tetra Pak, llevó a cabo una revisión cualitativa y cuantitativa del desempeño de nuestra empresa en temas de diversidad e inclusión.

El panel articuló el siguiente caso de negocios para aumentar la diversidad y la inclusión en Tetra Pak:

- **Una ventaja competitiva:** Fortalecer nuestra propuesta de valor al cliente al ofrecer un equipo diverso con perspectivas que coincidan con las necesidades cambiantes de nuestros clientes y consumidores.

- **Una ventaja en cuanto al talento:** Maximizar nuestro rendimiento, ampliando nuestro acceso al talento, creando un entorno en el que todos participen y se desempeñen de la mejor manera.
- **Una ventaja en la toma de decisiones:** Aprovechar el poder de las diversas perspectivas y experiencias para dar rienda suelta a la creatividad y al rendimiento; desafiándonos a nosotros mismos a pensar y a actuar de manera diferente.

NUESTRO ESTADO FUTURO DESEADO

Con este caso de negocios en mente, creamos un "estado futuro deseado", que describe un entorno de trabajo respetuoso e inclusivo, un compromiso y un diálogo en toda la compañía sobre la diversidad y su valor, y una organización cuya diversidad refleja nuestro negocio y a nuestros consumidores.

Hemos establecido un punto de referencia detallado que nos permitirá monitorear nuestro progreso a medida que implementamos nuestro plan de acción. Nuestro trabajo se enfocará en aumentar los arreglos de trabajo flexibles, la capacitación de gerentes, la capacitación para el desarrollo profesional y aumentar el enfoque en cuanto a la diversidad y la inclusión en nuestro proceso de reclutamiento y revisión de talentos. También mejoraremos la forma en que comunicamos estos problemas tanto interna como externamente.



NUESTRAS FORTALEZAS Y DEBILIDADES

La revisión del desempeño del Panel de Diversidad e Inclusión nos ayudó a identificar oportunidades y áreas de fortaleza en toda nuestra empresa.

Nuestras fortalezas incluyen una cultura positiva de empoderamiento y colaboración, buenos puntajes en cuanto al compromiso y una sólida mezcla de nacionalidades en todos los niveles de la empresa. En lo que respecta a cuestiones de género, contratamos y promovemos a las mujeres en niveles de gestión y mantenemos una fuerte inversión en ellas a través de programas de desarrollo.

Nuestras oportunidades de cambio incluyen aumentar la transparencia en nuestro proceso de desarrollo profesional y mejorar el acceso a las redes y los programas de vida laboral. Necesitamos contratar y desarrollar más mujeres por debajo del nivel de gestión y aumentar el porcentaje de mujeres en el nivel de alta dirección.

REPRESENTACIÓN DE GÉNERO EQUILIBRADA

Queremos que nuestro negocio siga progresando hacia una representación de género equilibrada lo más rápido posible. A fines de 2017, por cuarto año consecutivo, el 22% de nuestros empleados (el 23% de los mandos intermedios) eran mujeres.

Nuestro nuevo plan de acción para la diversidad y la inclusión nos ayudará a avanzar y superar las barreras que impiden que las mujeres alcancen su máximo potencial con un nuevo enfoque en los meses y años venideros. Seguimos siendo objetivos, transparentes y proactivos cuando se trata de aumentar el número de futuras líderes femeninas.

Esto está integrado en nuestro proceso de revisión de talento, que se basa en la capacidad y el potencial, por encima de todos los demás atributos.

[Lea más sobre diversidad e inclusión](#)

TALENTO, COMPROMISO Y RECONOCIMIENTO

TALENTO

Queremos atraer a las mejores personas, y queremos que nuestros empleados disfruten de una carrera larga y gratificante con nosotros. Esto significa construir una cultura de alto rendimiento que aliente a las personas a prosperar y a tener éxito.

APRENDIZAJE Y DESARROLLO

En Tetra Pak, cada empleado desempeña su papel en el cumplimiento de nuestra estrategia. Nuestras inversiones en liderazgo y competencias técnicas, desde el reclutamiento hasta el retiro, ayudan a las personas a desarrollar una carrera productiva con nosotros y, por lo tanto, son una inversión para el éxito de nuestro negocio.

[Lea más sobre aprendizaje y desarrollo](#)

COMPROMISO DEL EMPLEADO

Nuestro éxito depende de que las personas rindan al máximo, y para eso deben sentirse motivadas, conectadas y valoradas. Al asegurarnos de que nuestros empleados están comprometidos, creamos una cultura de responsabilidad personal, diversidad e innovación.

En 2017 llevamos a cabo nuestra encuesta bienal de compromiso de los empleados. Al igual que en nuestra última encuesta de 2015, tuvimos una tasa alta de participación (84%) y puntajes altos de compromiso general (83%). Cuando nos comparamos con otras organizaciones de alto rendimiento, más del 94% de los empleados participantes califican nuestra forma de trabajar en responsabilidad ambiental significativamente por encima de la norma.

Vimos algunas mejoras en torno a cuestiones de desarrollo profesional, un área en la que hemos estado trabajando (por ejemplo, a través de nuestra inversión en el programa "myFuture"). Continuamos enfocándonos en mejorar la eficiencia de nuestros procesos y gestionar el cambio. Todavía tenemos trabajo por hacer en estas áreas; ambas son críticas para nuestro éxito a largo plazo. Después de observar de cerca lo que funciona y lo que no funciona, estamos finalizando planes de acción que ayudarán a abordar algunos de los problemas que han afectado a las personas.

[Lea más sobre el compromiso de los empleados](#)

GESTIÓN DE NUESTRA CULTURA DE ALTO RENDIMIENTO

En 2017, lanzamos con éxito myFuture, un nuevo enfoque para la gestión de las personas que tiene como objetivo mejorar y personalizar el aprendizaje y el desarrollo en nuestra fuerza de trabajo diversa. Hoy, el 95% de nuestros empleados ha tenido una evaluación de desempeño, al menos una charla anual, y se han establecido sus objetivos de desempeño. También publicamos toda nuestra estructura de trabajo, incluidos todos los perfiles de trabajo y los puestos vacantes.

La imagen a continuación describe las seis etapas de un ciclo de vida profesional en Tetra Pak.

Reclutamiento: ayuda a los candidatos internos a visualizar puestos vacantes y a postularse.



Incorporación: facilita la llegada de nuevos empleados a través de nuestro portal en línea.

Desarrollo: publicación de todos los perfiles de trabajo para que los empleados puedan evaluar su idoneidad y planificar su próximo movimiento profesional.

Desempeño: generar conversación en torno al desempeño, brindando coherencia y equidad a nuestros procesos de gestión y evaluación.

Premio: alineación de los rangos de compensación en los niveles de trabajo y de la progresión de pago con el mercado.

Salida: realización de encuestas de salida para recopilar información y así continuar mejorando Tetra Pak.

Desde el lanzamiento, hemos agregado cuatro idiomas nuevos a "myFuture", lo que da un total de nueve. También hemos expandido los módulos a nuestra población de operarios (actualmente el 27% lo está usando) y estamos agregando un módulo de incorporación para asegurar un inicio exitoso para todos nuestros empleados nuevos.

EN ACCIÓN

Futuro talento



En Tetra Pak, adoptamos un enfoque proactivo para nuestro futuro talento: la próxima generación de empleados de Tetra Pak. Esto es más importante que nunca, ya que probablemente en el futuro nuestra industria enfrente escasez de habilidades en ciencia, tecnología, ingeniería y matemáticas. Estamos abordando la brecha de habilidades donde comienza: los jóvenes.

DESARROLLANDO LA PRÓXIMA GENERACIÓN

Nuestro Programa Global de Futuro Talento es un enfoque estratégico de largo plazo para aprovechar y desarrollar la próxima generación de empleados talentosos. Implica establecer asociaciones con universidades seleccionadas, contratar anualmente a un grupo de graduados prometedores y proporcionarles formación y desarrollo estructurados a nivel mundial.

En 2017, contratamos 172 graduados; ese fue nuestro primer compromiso global consistente para contratar graduados, e hicimos inversiones significativas en el programa. Ya estamos haciendo un buen progreso en nuestra meta para 2018 de contratar a otros 218 graduados, un compromiso anual a partir de ahora. Estamos usando este programa para continuar fortaleciendo nuestra diversidad de género y de empleados nacionales.

APRENDIENDO EN EL TRABAJO

Creemos que el aprendizaje en el trabajo es la forma más efectiva de desarrollar talento. Todos nuestros empleados graduados trabajan en “puestos reales” mientras cumple un programa de desarrollo integral. Tras completar el programa Futuro Talento, ofrecemos a todos los graduados la oportunidad de continuar trabajando con Tetra Pak en un papel permanente.

Los graduados se capacitan a través de uno de los tres caminos:

- 1. Liderazgo:** Un programa de 24 meses con el objetivo de desarrollar un amplio conocimiento empresarial en un entorno internacional.
- 2. Técnico:** Un programa de 12 meses con el foco puesto en desarrollar capacidades de ingeniería de forma acelerada.
- 3. Prácticas:** Una fase de inducción de longitud variable con el objetivo de proporcionar una base técnica para los estudiantes antes de embarcarse en su proyecto.

TALENTOS FUTUROS CONO SUR

En Argentina se profundizó en el programa global llamado “Talentos Futuros” el cual recibe cada año, graduados que comienzan sus carreras en Tetra Pak y tienen la oportunidad de marcar la diferencia e influir en el desarrollo de nuestra empresa. Su desarrollo es importante para nosotros y el programa está diseñado para desafiar y desarrollar sus habilidades, tanto personal como profesionalmente.

En el período 2017 – 2018, ocho jóvenes participaron del programa “Talentos Futuros”.

“Ingresé al programa de Talentos Futuros en el 2017 y un año después, me desempeñé como Ingeniero de Procesos con base en Tetra Pak Argentina. Al tener un rumbo definido el programa, supe desde un principio hacia qué lado orientarme, como una especie de guía. Destaco los cursos en línea y presenciales que me facilitaron mucho el aprendizaje. Sin embargo, lo más importante se la debo a la gente con la que me tocó trabajar. La mayor parte de mi formación fue gracias a ellos”.

Gabriel Mateos.
Process Engineer

PROTEGIENDO LOS FUTUROS

Protegiendo el futuro de nuestro planeta y garantizando el éxito a largo plazo de nuestros clientes.

Con una población mundial en rápido crecimiento que genera estrés en los recursos globales, todos debemos hacer más con menos. Estas fuerzas globales ahora están dando forma a las nuevas expectativas del mercado y a las expectativas de los clientes. Mediante la puesta en práctica de los principios de abastecimiento sostenible y economía circular, podemos reducir el desperdicio, mantener los materiales en uso y regenerar los sistemas naturales. Nos esforzamos constantemente por desarrollar

soluciones nuevas e innovadoras que reduzcan la huella ambiental de nuestros productos y servicios a lo largo de su ciclo de vida, desde las materias primas que obtenemos hasta la reutilización y el reciclaje después de que hayan cumplido su propósito original. También estamos trabajando activamente para minimizar significativamente nuestra huella y nuestro impacto operativo. A través de la protección del medio ambiente, aseguramos nuestro crecimiento futuro y el desarrollo social.



A través de nuestro trabajo bajo el pilar de Futuros, contribuimos a los ODS 6, 7, 9, 12, 13, 15 y 17.



LISA RYDEN

Directora de Reciclaje



Con una formación en ingeniería, Lisa se unió a Tetra Pak hace 13 años y pasó a la función de medio ambiente en 2012. Se convirtió en Directora de Reciclaje de Tetra Pak a principios de 2017.

Q/ ¿Por qué el reciclaje es importante para Tetra Pak?

A/ Usamos materias primas de alta calidad para hacer nuestros envases y cumplir nuestra misión de hacer que los alimentos sean seguros y estén disponibles en todas partes. Alrededor del 75% de nuestro material de envasado está hecho de cartón, que es un material renovable, reciclable y verdaderamente biodegradable. Una vez que nuestro envase ha cumplido su propósito, eso no significa que el valor de las materias primas se haya agotado. En cambio, esos

materiales se pueden recolectar y reciclar para convertirlos en algo útil, en lugar de desecharlos.

Cuando los envases Tetra Pak se recogen y reciclan para convertirlos en algo nuevo y útil, también se previene la generación de basura, se ahorran recursos y se reduce el impacto climático. Particularmente con el enfoque actual de los consumidores en los desechos de plástico y la basura, el reciclaje es más que una licencia para operar, en realidad es un imperativo comercial.

P/ ¿Puede darnos un resumen rápido de nuestro enfoque del reciclaje?

R/ Tomamos un enfoque de cadena de valor para el reciclaje, desde la sensibilización del consumidor, la recolección y la clasificación pasando por el reciclaje y hasta el mercado. Para centrarnos en las acciones más impactantes, analizamos la cadena de valor local para encontrar los cuellos de botella que

podemos ayudar a liberar. Esto podría incluir la ejecución de campañas de concientización de los consumidores, la contribución a la infraestructura de recolección y la realización de inversiones en equipos de las operaciones de reciclaje.

P/ ¿Cuáles son nuestros mayores logros en el reciclaje?

R/ Tetra Pak es reconocida como una empresa pionera en nuestro trabajo de expandir en todo el mundo el reciclaje de envases de cartón para bebidas. Aquí hay tres ejemplos rápidos de nuestros logros en cuanto al reciclaje:

- A través de nuestro trabajo de reciclaje, contribuimos a reciclar el equivalente a 4 de cada 10 envases Tetra Pak vendidos. Esta cifra incluye el reciclaje de todos los envases de cartón para bebidas en el mercado, no solo los que producimos nosotros mismos.
- Desde 2012, hemos realizado inversiones de €17 millones en infraestructura de reciclaje.
- Desde 2010, hemos aumentado nuestra colaboración con compañías que reciclan envases de cartón de bebidas de 40 a 160.

P/ ¿Cuáles son algunos de los desafíos del reciclaje?

R/ Una cadena es tan fuerte como su eslabón más débil. Debido a que nuestro enfoque del reciclaje involucra una cadena de actores

a lo largo de la cadena de valor, un eslabón débil o faltante, como la falta de sistemas de recolección eficientes, es un problema. Si bien es tentador buscar una solución al problema del reciclaje, no hay una solución única. El reciclaje ocurre localmente, y debemos estar allí, liberando los cuellos de botella y asociándonos con las partes interesadas adecuadas.

En línea con el sentimiento antiplástico actual, estamos poniendo más énfasis en mejorar el reciclaje de los polímeros de nuestro material de envasado. Si bien los polímeros solo constituyen un pequeño porcentaje de cada envase Tetra Pak, siguen siendo un tema importante que debemos abordar.

P/ ¿Qué sigue, y cómo cree que llegaremos allí?

R/ Estamos en esto a largo plazo y es toda una experiencia. El impulso hacia una economía circular llegó para quedarse, y creo que apenas estamos en el comienzo. Esto dará lugar a innovaciones en el diseño, la recolección, la clasificación y el reciclaje de los envases, lo que permitirá mayores tasas de reciclaje de los materiales de envasado.

[Lea la entrevista completa con Lisa](#)

Nuestras soluciones de envasado, procesado y servicio optimizan el uso de los recursos. Por lo tanto, los principios de circularidad están en el corazón de nuestro negocio. Nuestro enfoque de cadena de valor y nuestras asociaciones están ayudando a que nuestra economía sea circular.

CONECTÁNDONOS CON LA CIRCULARIDAD

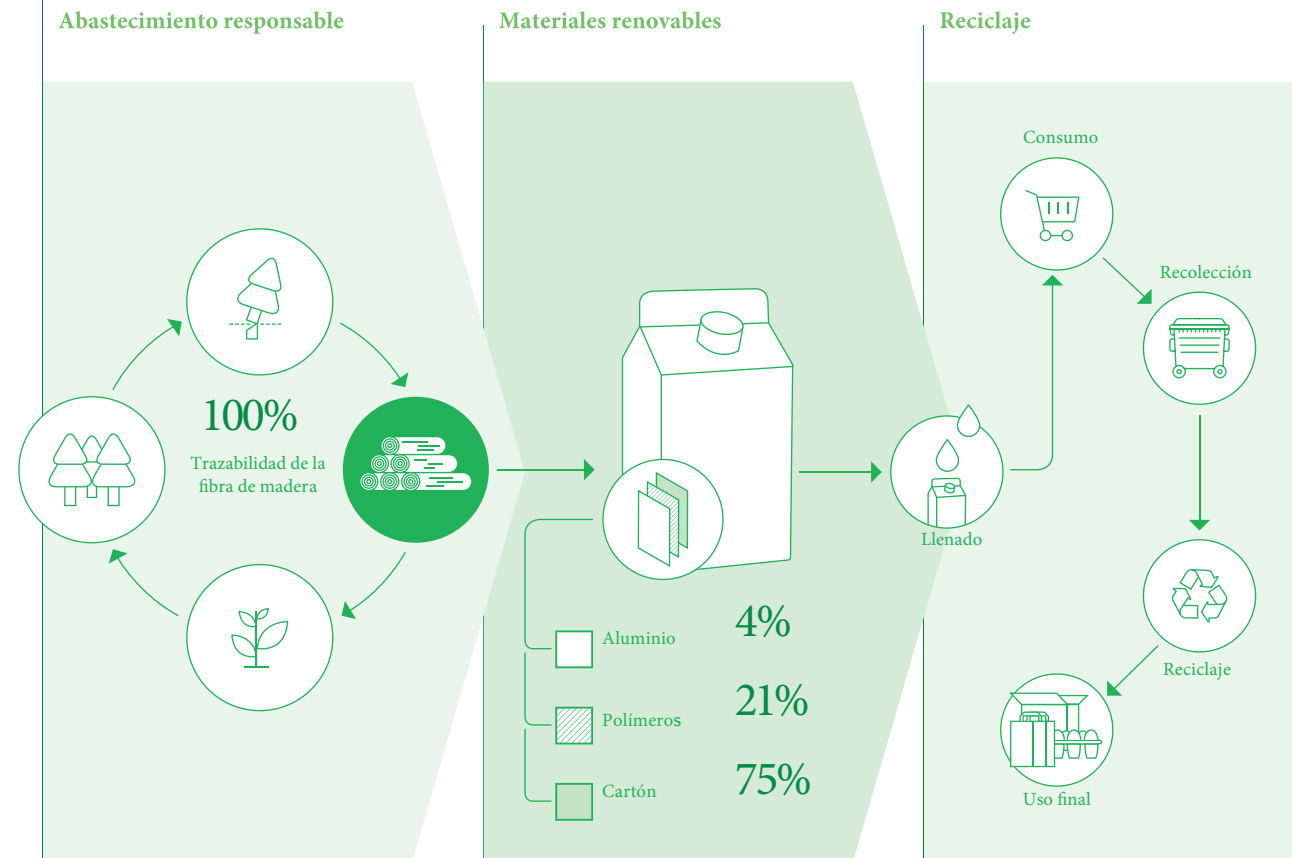
En 2016, Tetra Pak se unió a *Circular Economy 100* (CE100), una plataforma precompetitiva de múltiples interesados establecida por la Fundación Ellen MacArthur. Las organizaciones participantes trabajan para construir una economía restaurativa y regenerativa. Nuestra membresía nos permite probar, escalar y desarrollar innovaciones en colaboración con los miembros de CE100, asegurando su máxima viabilidad.

Como una demostración más de nuestro compromiso, apoyamos activamente el Plan de Acción de la UE para una economía circular y, en enero de 2018, hicimos una promesa ambiciosa de respaldar la Estrategia de la UE sobre los plásticos. Esto implica trabajar con socios de la industria para garantizar soluciones de reciclaje para todos los componentes de los envases de cartón de bebidas, aumentar sustancialmente el uso de plásticos hechos con materias primas renovables y usar plásticos reciclados una vez que se hayan validado como seguros y legalmente aceptables para el contacto con alimentos.

Lea más sobre cómo apoyamos la economía circular

© Temas materiales: Diseño de envases y uso de recursos, renovabilidad de los envases, reciclaje de los envases.

LOS ENVASES DE CARTÓN DE BEBIDAS CONTRIBUYEN A UNA ECONOMÍA CIRCULAR BAJA EN CARBONO



RECICLAJE POST-CONSUMO

Adoptamos un enfoque proactivo y pionero para asegurarnos de que los envases de cartón se recolecten, clasifiquen y reciclen para que sigan entregando valor. Cuando una cadena de valor de reciclaje funciona bien, evita la basura, ahorra recursos y reduce el impacto climático, todos elementos vitales para nuestro futuro sostenible compartido. De esta manera, el reciclaje es, a la vez, nuestra licencia para operar y un imperativo comercial para nuestra empresa.

NUESTRO COMPROMISO CON EL RECICLAJE

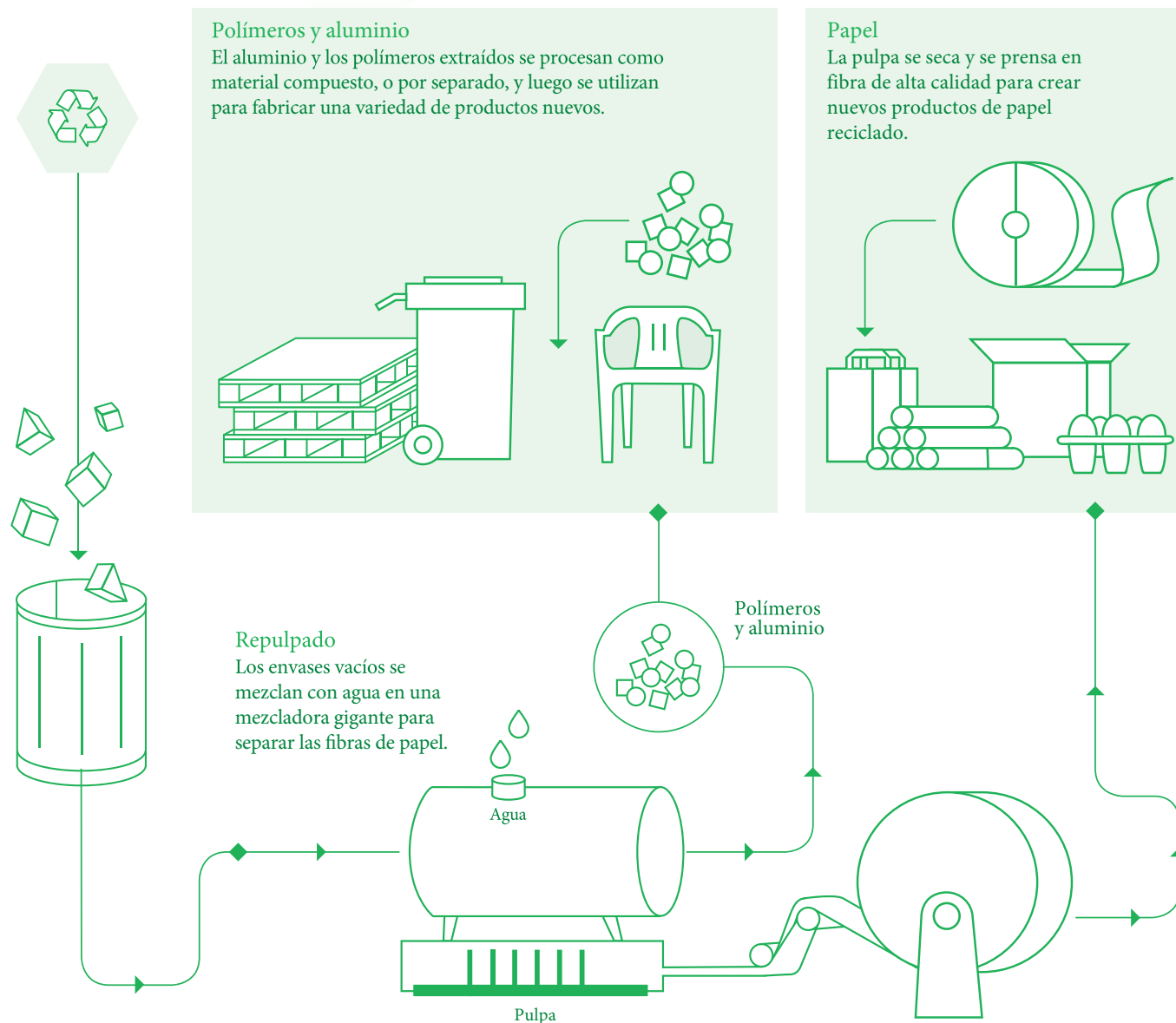
Usamos materias primas de alta calidad para hacer nuestros envases y cumplir nuestra misión de hacer que los alimentos sean seguros y estén disponibles en todas partes. Una vez que nuestros envases han cumplido su propósito, esas materias primas no deben desperdiciarse. En cambio, se pueden recolectar y, utilizando técnicas relativamente sencillas, se pueden reciclar en algo útil.

Alrededor del 75% de nuestro material de envasado está hecho de fibras de papel extensas y fuertes que pueden reciclarse varias veces en productos de papel. La capa delgada de polímeros (o plásticos) en nuestros envases de cartón de bebidas se puede mezclar con otros polímeros y convertir en nuevos productos, tales como tejas para techos, contenedores, cajas de cartón y más.

Como parte de nuestro reciente compromiso con la Estrategia de Plásticos de la UE, trabajaremos con nuestros socios para garantizar que para el año 2030 haya soluciones de reciclaje para todos los componentes de nuestros envases de cartón de bebidas.

© Tema material: reciclaje de los envases.

EL CAMINO DEL RECICLAJE



DEFINIENDO EL ÉXITO DEL RECICLAJE

En 2010 nos fijamos el objetivo de duplicar la tasa de reciclaje global de los envases de cartón de bebidas un 40% para 2020. Fuimos la primera empresa de envasado en establecer un objetivo tan ambicioso y hemos avanzado considerablemente en ese sentido. En 2017, nuestra tasa de reciclaje global fue del 25%, el equivalente a un aumento de 14.000 millones en el número de envases reciclados (de 32.000 millones en 2010 a 46.000 millones en 2017), un aumento del 45%. Sin embargo, es importante tener en cuenta que a través de nuestras iniciativas contribuimos a reciclar mucho más que eso, el equivalente a 4 de cada 10 envases Tetra Pak vendidos. Esa cifra incluye el reciclaje de todos los envases de cartón de bebidas en el mercado, no solo los que producimos nosotros mismos. Eso se debe a que todos los programas de recolección y reciclaje que desarrollamos o respaldamos están destinados a recolectar los envases de cualquier fabricante, no solo los de Tetra Pak.

Establecer el objetivo fue lo correcto; proporcionó una dirección que enfocó nuestro trabajo. El objetivo planteó la importancia del reciclaje, tanto dentro como fuera de Tetra Pak. Nos ayudó a alinear socios a lo largo de nuestra cadena de valor y a mejorar significativamente la conciencia y la infraestructura de reciclaje a lo largo del camino.

Durante ese tiempo, también evolucionamos en nuestro enfoque del reciclaje. Aprendimos que cada mercado tiene diferentes

necesidades y niveles de madurez. En lugar de centrarnos en un único indicador global -la tasa global de reciclaje-, debemos actuar según objetivos más específicos y localmente relevantes. Eso nos mantiene competitivos y significa que continuaremos satisfaciendo las necesidades de nuestros clientes y otras partes interesadas. Si bien la tasa de reciclaje sigue siendo una medida relevante, una tasa de reciclaje global ya no es indicativa de nuestro objetivo principal ni la medida más significativa.

SOLUCIONES LOCALES PARA UN DESAFÍO GLOBAL

El reciclaje funciona cuando todos los actores necesarios están en su lugar y bien conectados. Un eslabón local débil o ausente, como la falta de sistemas de recolección municipales eficientes, es un desafío. Con nuestra nueva gama de objetivos relevantes para el mercado, podemos adaptar nuestro enfoque para centrarnos en las acciones con mayor potencial de impacto o progreso; podemos enfocarnos en el problema correcto en cualquier geografía dada y resolverlo de la manera correcta. Nuestro trabajo está presente en iniciativas de reciclaje locales en más de 70 mercados.

Nuestro nuevo conjunto de objetivos y métricas relevantes se divide en seis categorías: conciencia del consumidor, conciencia y colaboración del cliente, recolección y clasificación, reciclaje de fibra, reciclaje de polímeros y aluminio (polyAl) y aumento del valor de los materiales reciclados.

NUESTRA NUEVA MÉTRICA DE RECICLAJE EN ACCIÓN

Recolección: Nuestra amplia experiencia en modelos de recolección y reciclaje sostenibles y nuestros pilotos para envases de cartón de bebidas usadas significan que estamos en una buena posición para desarrollar y compartir aprendizajes clave y mejores prácticas. En China, el gobierno solicitó nuestro aporte como referencia política para sus nuevos objetivos de separación y reducción de residuos. A partir de 2017, tenemos proyectos en curso en tres ciudades principales: Shanghai, Nanjing y Chengdu. Apoyamos a los socios locales de recolección para optimizar sus modelos de recolección, replicarlos en otros municipios y demostrar las mejores prácticas para el gobierno local.

Métrica de reciclaje: Alcance de los socios de recolección

Clasificación: El Carton Council, del que somos miembros fundadores, está en una búsqueda constante de nuevas oportunidades para integrar la tecnología inteligente en las instalaciones de reciclaje de cartón para ampliar el acceso en todo el país.

En un interesante programa piloto liderado por el Carton Council, AMP Robotics y una planta de reciclaje de Colorado, Alpine Waste & Recycling, un equipo enseña a los robots cómo reciclar.

El sistema robótico Cortex de AMP está utilizando la robótica y la inteligencia artificial para aprender cómo identificar y "tomar" los envases de alimentos y bebidas. El sistema se instaló a fines de 2016 y tiene una tasa de recolección de 60 envases por minuto; el promedio humano es de 40 por minuto. Los envases de cartón separados se venden y se convierten en nuevos productos, desviando el material para su reprocesamiento que, de lo contrario, se perdería en un basural.

El robot Cortex está aprendiendo continuamente a reconocer y separar mejor los envases de cartón, y puede compartir su 'conocimiento' con robots similares en otras instalaciones de reciclaje. Incluso se puede "enseñar" al sistema a seleccionar otros objetos, incluidos los contaminantes. El robot Cortex representa una solución prometedora a largo plazo para mantenerse al día con el volumen y la diversidad crecientes de materiales y formatos de envasado en el flujo de reciclaje.

Métrica de reciclaje: Clasificación efectiva

Lea más sobre nuestras nuevas métricas de reciclaje

📌 Tema material: reciclaje de los envases

CONSTRUYENDO CADENAS DE VALOR DE RECICLAJE

Adoptamos un enfoque de cadena de valor para el reciclaje. Eso significa trabajar en todo, desde la sensibilización del consumidor y la infraestructura de recolección y clasificación, hasta la ampliación de las oportunidades de mercado para los materiales reciclados y el impulso de las oportunidades comerciales para los emprendedores del reciclaje.

Los envases de cartón para bebidas se reciclan actualmente en más de 70 países de todo el mundo con una gama de soluciones de recolección y reciclaje que reflejan la madurez del mercado individual. Este mapa muestra la amplitud y la variedad de las muchas empresas que reciclan los materiales de los envases de cartón post consumo, y algunos ejemplos específicos de cómo trabajamos con estas compañías.

© Tema material: reciclaje de los envases

México: abriendo los flujos de reciclaje

Bio Pappel, el mayor fabricante de productos de papel de México y América Latina, comenzó a reciclar fibra marrón para producir cartón corrugado. Tetra Pak está invirtiendo en dos componentes clave para que esta nueva cadena de reciclaje funcione bien: una empacadora para aumentar el volumen de envases de cartón reciclables en un centro de recolección; y nuevos equipos para adaptar una de las líneas de fabricación de pulpa de Bio Pappel para el reciclaje de cartón dúplex. Esta adaptación permitirá la recuperación de todos los polyAl de los envases de cartón. Mediante estas dos inversiones esperamos reciclar 24.000 toneladas adicionales de envases de cartón de bebidas usados por año y aumentar la tasa de reciclaje en México a 35-40% para el año 2020.

Arabia Saudita: más allá de las regulaciones para satisfacer la demanda

En 2017, nos asociamos con una fábrica de papel de Arabia Saudita e invertimos en la primera iniciativa de reciclaje de envases de cartón de bebidas del país. Nuestro socio de reciclaje, OPI, está interesado en desarrollar nuevos flujos de reciclaje que puedan crear una pulpa de mejor calidad y así reducir significativamente sus costos de importación. Además, OPI tiene su propia empresa de gestión de residuos y está lista para comenzar a trabajar en programas de recolección para aumentar la cantidad de envases de cartón de bebidas reciclados que se utiliza en la planta.

Sudáfrica: un grupo de trabajo para generar demanda

Invertimos en la fábrica de papel Gayatri de Sudáfrica para crear una solución completa para el reciclaje de polyAl. Sin embargo, la demanda del producto final -pellets- fue menor de lo esperado. Para generar demanda, colaboramos con una compañía de plásticos local que probó el polyAl en una mezcla única para usar en un molde de bobina de cable. Después de un piloto exitoso, el material mezclado se usó también para producir pellets de plástico de mayor calidad para una compañía hermana de Gayatri. A través de nuevos enlaces entre diferentes compañías para crear productos innovadores, sostenibles y de alto rendimiento a partir de contenido reciclado, contribuimos con una economía circular.



EN ACCIÓN CONO SUR

“EDUCLAR”, ARGENTINA, PROGRAMA DE ECONOMÍA CIRCULAR

En apoyo a las metas de los ODS, buscando mayores beneficios sociales y ambientales, nació en 2017 el programa de economía circular llamado “EDUCLAR”, un programa que promueve la Educación Ambiental a través del Reciclaje y potencia la sinergia entre diversos actores de la sociedad.

De esta forma, y gracias al trabajo conjunto entre ONG’s (APAER, Techo, etc.) y empresas (Serrano, Rezindarg, Tetra Pak, etc.) se produjeron sillas escolares, pupitres y pizarrones con contenido de reciclado y así como también la construcción de viviendas sociales con paneles base reciclado, demostrando que un envase puede ser muy útil aún al final de cumplir su misión primaria, como llevar alimentos saludables.

En suma, en 2017 entregamos cerca de 200 de estos muebles a escuelas de Sanagasta-La Rioja, San Fernando en

GBA y Ciudad Autónoma de Buenos Aires, en Argentina.

A la vez que se desarrolló una solución de vivienda social modular con TECHO, basada en paneles de reciclado, y el 2017 se construyeron las primeras 10 viviendas, con gran recepción de los beneficiarios y de los voluntarios que contribuyen a la construcción de las mismas. Dado el éxito, en 2018 se construyeron más de 100 viviendas.

TETRA PAK SE SUMA A PROYECTO EDUCATIVO EN PARAGUAY CON MOBILIARIO ESCOLAR

La asociación civil sin fines de lucro Heinfried Wolfgang Kress inauguró el nuevo edificio de la Escuela Básica N° 5234 Heinfried Wolfgang Kress, en la localidad de Kressburgo (Itapúa). Esta inversión edilicia beneficia directamente a los 150 estudiantes de los turnos mañana y tarde del centro de estudios. Dentro de los aspectos sostenibles del proyecto, se incluye la utilización de isopaneles, que ofrece una aislación

térmica cinco veces superior a los sistemas constructivos tradicionales, minimizando el uso de aires acondicionados. Tetra Pak por su parte, contribuyó con el equipamiento de 120 pupitres y 18 armarios, a través de muebles elaborados a partir de envases post consumo, promoviendo la concientización de los alumnos, quienes vivirán día a día, la importancia del cuidado de su entorno.

“CEMPRE” COMPROMISO EMPRESARIAL PARA EL RECICLAJE

Hemos liderado, junto a otras empresas comprometidas con el reciclaje, la creación de Cempre, tanto en Argentina como en Chile, después de los avances logrados en Uruguay y Brasil. CEMPRE busca promover las buenas prácticas de gestión de residuos y reciclaje en Municipios y Asociaciones de Recuperadores Urbanos, mediante capacitación técnica, asistencia estratégica y articulación.

Coordinado por CEMPRE, promovemos el trabajo en conjunto con Municipios para mejorar el Sistema de Gestión Integral de Residuos Sólidos Urbanos (GIRSU) con separación en origen y recolección diferenciada de materiales reciclables. Asimismo, se han consolidado, en un marco sistematizado de trabajo,

los programas de entrega voluntaria de envases, teniendo en cuenta el establecimiento de circuitos sustentables. Es necesario potenciar los sistemas de recolección municipales diferenciados, con inclusión social de los recuperadores urbanos.

En este sentido, a lo largo de los últimos 5 años, hemos facilitado más de 30 cintas de clasificación para aumentar la capacidad de selección de los reciclables en cooperativas y municipios, siendo 2017 el año en que volvimos a poner foco en reciclaje para lograr mejores soluciones. Todas estas acciones están orientadas a que cada vez menos envases post consumo finalicen en disposición final, y puedan reingresar al circuito productivo como materia prima para la elaboración de nuevos productos, mediante los métodos de repulpeo, extrusión y compresión térmica.



• En Argentina cerca de 50 Municipios se sumaron a la iniciativa de manos de CEMPRE



• Articulamos con alrededor de 40 Cooperativas de Recuperadores



• Trabajamos junto a organizaciones que ayudan a la promoción ambiental



• Articulamos con ONG’s como Atiadim, APAER, Techo, entre otras



FORTALECIENDO EL RECICLAJE, CHILE

En base a su compromiso y trayectoria con el medio ambiente, hace más de quince años, Tetra Pak fomenta en Chile acciones para incrementar el reciclado de los envases de cartón para alimentos y bebidas, apoyando sistemas de reciclaje, realizando educación ambiental y articulando a diversos actores bajo este objetivo, como por ejemplo a las instituciones terceras que se dedican a la recolección y retiro de los envases post consumo, como son municipalidades, recolectores de base y empresas de reciclaje.

Sin embargo, en junio del año 2018 los actores que trabajan reciclando envases de cartón en el país, vieron sobrepasada su capacidad operativa en un momento, lo que generó un sobre stock, que ha redundado en la suspensión de algunos actores del sistema de reciclaje, en sus puntos limpios y otras vías de recolección.

Rápidamente nos enfocamos en facilitar todas las herramientas para que dichas empresas terceras, que se dedican al reciclaje en Chile, puedan mejorar sus procesos e incluso ampliar su capacidad de reciclaje, en línea con el creciente aumento de la recolección entre los consumidores chilenos.

INDICADOR DE RECICLADO DE ENVASES DE TETRA PAK CONO SUR

	2017	2016	2015
Envases reciclados sobre el total vendido	14.3%	15.4%	13.8%
Proporción del envase que proviene de fuentes renovables	75%	75%	75%
Envases de nuestros clientes que llevan el sello FSC	90,5%	85%	80%

(*) Las cifras 2017, incluyen el desempeño de Tetra Pak Paraguay, mientras que las 2016 y 2015 no lo hacen.

CÓMO INVOLUCRAR A LOS CLIENTES

Nuestro objetivo es crear valor para nuestros clientes a través de nuestros productos y servicios. Nos esforzamos constantemente por desarrollar nuevos productos y procesos que cumplan con nuestros rigurosos estándares de calidad y seguridad, con una huella ambiental más baja.

ENTENDIENDO A NUESTROS CLIENTES

Muchas de nuestras relaciones con los clientes se extienden por años, y a menudo por décadas. Atribuimos esto a asociaciones mutuas basadas en un deseo común de encontrar las soluciones más sostenibles y rentables para los desafíos complejos.

Nuestro impulso para mejorar como empresa centrada en el cliente comienza con nuestra Propuesta de Valor al Cliente. A través de una recopilación continua y regular de las devoluciones sobre el rendimiento, nos interiorizamos sobre lo que estamos haciendo bien y sobre las áreas en las que necesitamos hacer más.

Hemos diseñado un programa holístico de Experiencia del Cliente, cuya prueba piloto realizamos en 2017 y el cual comenzamos a implementar en nuestras regiones a principios de 2018.

ENVASES SOSTENIBLES: NUESTRA EXPERIENCIA HACIA LA RENOVABILIDAD

Nuestra ambición a largo plazo es que toda nuestra cartera de materiales de envasado esté conformada por materiales 100% renovables sin comprometer la seguridad, la calidad o la funcionalidad. Con alrededor del 75% de nuestros envases hechos de cartón, continuamos enfocando nuestros esfuerzos en la madera sostenible, al tiempo que innovamos en torno a los plásticos y al aluminio.

Estamos particularmente orgullosos de los siguientes hitos en nuestro camino hacia este objetivo:

- ◆ 2007
Tetra Pak lanza el primer envase de cartón del mundo con etiqueta FSC.
- ◆ 2011
Primeras tapas de base biológica derivadas de la caña de azúcar.
- ◆ 2014
El Tetra Rex Bio-based® es el primer envase de cartón de bebidas del mundo fabricado completamente con materiales renovables.
- ◆ 2016
Tetra Brik® Aseptic 1000 Edge con LightCap™ 30 de base biológica es el primer envase aséptico en tener una película y una tapa hechas de plástico renovable a base de caña de azúcar, elevando la proporción de materiales de fuentes renovables en el envase a más del 80%.
- ◆ 2018
Entregamos 350.000 millones de envases con etiqueta FSC desde el lanzamiento del primer envase en 2007.

⊙ Temas materiales: Diseño de envases y uso de recursos, renovabilidad de los envases.

EQUIPO SOSTENIBLE

Todos los días, trabajamos con nuestros clientes para encontrar soluciones de procesado y envasado más eficientes. Nuestro objetivo común es minimizar el desperdicio y el deterioro, a la vez que se reduce el consumo de energía y de agua, manteniendo las eficiencias y los costos bajos. Nuestros clientes usan equipos Tetra Pak para procesar y envasar sus productos. Para nosotros, ayudarlos a hacerlo de una manera rentable y sostenible es 'parte del servicio'.

De cara al futuro, estamos centrando nuestros esfuerzos en ayudar a nuestros clientes a reducir aún más el uso de agua. Los productores de alimentos a menudo consumen mucha agua, lo que aumenta la importancia de su administración, y hay evidencia de que puede convertirse pronto en un factor limitante para algunos de nuestros clientes de productos lácteos y bebidas.

⊙ Temas materiales:
Máquinas y equipos: generación de residuos,
Máquinas y equipos: uso de energía.

AYUDANDO A NUESTROS CLIENTES A PROSPERAR

Una forma en que podemos apoyar a nuestros clientes es ayudándolos a invertir sabiamente en nuevos productos o procesos, particularmente cuando se trata de cuestiones de sostenibilidad. Por ejemplo, utilizamos una herramienta que evalúa el gasto de capital versus los costos de operación a largo plazo, así como las necesidades de mantenimiento versus el desempeño ambiental. Esto nos permite calcular el costo total de propiedad durante la vida útil del equipo o el producto.

Nuestros **servicios expertos** ayudan a nuestros clientes a medir, comparar y mejorar su rendimiento en todas las áreas de operaciones y protección de alimentos.

Por ejemplo, un productor de jugo de América del Norte nos pidió que lo ayudáramos a reducir su impacto ambiental. Tras un proyecto de siete semanas, identificamos un potencial de mejora que incluía la optimización de la limpieza en el lugar (CIP) del cliente y la mejora de los sistemas de calefacción y refrigeración. Como resultado, nuestro cliente vio una reducción del 20% en las emisiones de CO₂, una reducción del 30% en el uso del agua y un ahorro de costos de medio millón de euros.

ABASTECIMIENTO RESPONSABLE

NUESTRO ENFOQUE

Como signatario del **Pacto Mundial de las Naciones Unidas** y en apoyo al **ODS 12**, trabajamos con las partes interesadas para impulsar la mejora continua en las áreas de derechos humanos, estándares laborales y medio ambiente, y para actuar contra la corrupción. En línea con esos objetivos, y como una compañía global con miles de proveedores, tenemos la oportunidad de promover prácticas de abastecimiento responsable.

Nuestro objetivo es minimizar los impactos negativos y hacer una contribución positiva a las empresas, las personas y las comunidades que conforman nuestra cadena de suministro.

El abastecimiento responsable es uno de los tres objetivos estratégicos de nuestras operaciones de cadena de suministro. Eso significa que está incorporado en los objetivos clave de desempeño y los objetivos individuales en todas nuestras regiones, y tiene su propio sistema de aseguramiento integrado en nuestro Marco de Gobierno Corporativo.

Solicitamos a nuestros proveedores que cumplan con nuestro Código de Conducta Empresarial para Proveedores (el Código de Proveedores), que establece nuestras expectativas, en base a los 10 principios del **Pacto Mundial de las Naciones Unidas**.

También alentamos a los proveedores a esforzarse por la mejora continua, a través de la inversión en sus propias agendas de sostenibilidad, con el fin de cumplir o superar las mejores prácticas globales.

En 2017, el 98% de nuestros proveedores (por gasto) en todas las regiones había firmado el Código de Proveedor. Para los proveedores de materia prima de envasado, la tasa es del 100%.

© Tema material: Evaluación ambiental del proveedor.

CARTÓN

Alrededor del 75% de un envase de cartón Tetra Pak en peso es de cartón. Aunque no poseemos ni administramos ningún bosque, aplicamos nuestro poder adquisitivo para promover el manejo forestal sostenible.

Hacemos eso uniéndonos con proveedores, organizaciones no gubernamentales y otras partes interesadas para promover la gestión forestal responsable y fortalecer la trazabilidad mediante la certificación y el etiquetado.

Para el abastecimiento de cartón para envases de líquidos, seguimos dos principios:

- toda la fibra de madera de nuestro cartón debe provenir de bosques certificados de forma independiente y gestionados de acuerdo con los principios de la gestión forestal sostenible.
- deberíamos poder demostrar la trazabilidad desde los bosques hasta el material de envasado que producimos en nuestros sitios a nivel mundial, lo cual solo puede lograrse mediante la certificación independiente de toda la Cadena de Custodia.

Todo nuestro cartón proviene de madera de bosques con certificación FSC y otras fuentes controladas.

Miembro de:



LISTA "A" DEL PROGRAMA DE BOSQUES DE CDP POR LIDERAZGO EN LA CONSTRUCCIÓN DE CADENAS DE SUMINISTRO DE COMMODITIES SIN DEFORESTACIÓN

Tetra Pak ha estado en la Lista A del Programa de Bosques de CDP durante los últimos dos años en reconocimiento a nuestro trabajo en la gestión y la mitigación de los riesgos asociados con el abastecimiento y la producción de madera. Fuimos una de las seis compañías que se identificaron como líderes mundiales en la lucha contra la deforestación en nuestra cadena de suministro. También hemos sido reconocidos como líderes del sector durante los últimos tres años, igual a la cantidad de años que ha estado funcionando el Programa de bosques CDP.

ABASTECIMIENTO RESPONSABLE

POLÍMEROS

Un envase Tetra Pak tiene capas finas de polímeros, o plástico, para evitar la entrada o la salida de humedad y para mantener el contenido fresco. También está en nuestras tapas y nuestros cierres y sorbetes. Nuestro objetivo a largo plazo es que todos nuestros envases refrigerados y larga vida estén hechos a partir de alternativas renovables frente a los plásticos provenientes del petróleo.

Para 2014, habíamos creado el primer envase completamente renovable del mundo para alimentos líquidos, **Tetra Rex® de base biológica**, hecho de cartón y plásticos derivados de la caña de azúcar. A principios de 2018, habíamos entregado más de 500 millones de **envases totalmente renovables** para satisfacer la demanda de los clientes. En el mismo año, también lanzamos el **Tetra Brik® Aseptic 1000 Edge** con LightCap™ 30 de base biológica. Es el primer envase aséptico en tener una película y una tapa hechos de plástico a base de caña de azúcar. Combinado con el cartón, esto eleva la proporción de materiales de fuentes renovables en el envase a más del 80%, el umbral para la certificación de cuatro estrellas de la empresa de pruebas TÜV Austria.



LOS POLÍMEROS DE BASE BIOLÓGICA EN NÚMEROS

- A principios de 2018, habíamos entregado más de 500 millones de envases Tetra Rex de base biológica para satisfacer la demanda de los clientes (frente a los 100 millones de 2016).
- Entre 2014 y 2017, entregamos 55.100 millones de envases con un revestimiento de polímero de base biológica.
- En 2017, habíamos entregado 3.400 millones de tapas de base biológica, lo que representa el 10% del total de nuestros cierres vendidos.



Hay un largo camino por recorrer antes de que los polímeros de base biológica se conviertan en algo común y reemplacen a los productos hechos de recursos de petróleo y gas. En particular, somos conscientes del costo social de los polímeros con base biológica, como la forma en que se ven afectadas la disponibilidad local de alimentos y las condiciones de trabajo. Y a pesar del considerable progreso, los polímeros de base biológica siguen siendo un producto de nicho para la industria de los plásticos y, por lo tanto, solo están en una pequeña fracción de nuestros envases de cartón en la actualidad. Nuestro compromiso sigue siendo expandir su uso para cubrir más de nuestros envases, en todos los tamaños. Estamos trabajando con socios para explorar más a fondo los problemas involucrados, mientras también seguimos evaluando alternativas, como otros materiales basados en plantas, desechos orgánicos y algas.

ALUMINIO

En el interior de nuestros envases asépticos, una capa de aluminio ocho veces más delgada que un cabello humano brinda una protección vital contra el oxígeno y la luz, lo que mantiene seguros los alimentos perecederos durante meses sin refrigeración ni conservantes. Aunque esta capa es minúscula, estamos innovando continuamente para hacerla lo más delgada posible, mientras investigamos materiales de barrera alternativos.



TETRA PAK Y LA INICIATIVA PARA LA GESTIÓN DEL ALUMINIO

Desde 2009, trabajamos en colaboración con muchas organizaciones afines, como Hydro, Rio Tinto Aluminium, BMW, Nespresso, WWF y la Unión Internacional para la Conservación de la Naturaleza. El objetivo ha sido establecer un estándar global que eleve la vara para la producción de aluminio, a través del abordaje de problemas ambientales y sociales.

Como miembro fundador de la Iniciativa para la Gestión del Aluminio (en inglés, *Aluminum Stewardship Initiative - ASI*), nuestro objetivo es abordar temas de sostenibilidad relacionados con el aluminio a nivel industrial. Su producción puede asociarse con problemas ambientales y sociales, que van desde el uso de la tierra y los subproductos peligrosos hasta las condiciones de trabajo, la salud y la seguridad.

En diciembre de 2017, la ASI lanzó la Versión 2 de su Estándar de Desempeño, lo que significa que ahora podemos certificarnos según ese nivel en 2018. Paralelamente, todos nuestros proveedores de papel de aluminio, excepto uno, se están convirtiendo en miembros de la ASI. Eso les exige alcanzar los estándares de certificación dentro de dos años y demuestra su compromiso con un futuro social y ambientalmente sostenible para el aluminio.

PROTEGIENDO LOS FUTUROS EN ACCIÓN

Certificación, etiquetado y
verificación FSC

Todo nuestro cartón proviene de madera de bosques certificados según los estándares del FSC y de otras fuentes controladas.

Consideramos que el FSC ofrece un estándar universal confiable y alentamos activamente a nuestros clientes a mostrar el logo en sus envases. Desde la introducción de la etiqueta FSC en nuestro primer envase en 2007, hemos producido 350.000 millones de envases con etiqueta FSC, 92.000 millones de los cuales se entregaron solo en 2017.

Al haber obtenido la certificación de Cadena de Custodia FSC completa para todas nuestras operaciones, ahora podemos suministrar envases con la etiqueta FSC en cualquier parte del mundo.

Para la certificación de la Cadena de Custodia de nuestras propias operaciones, hemos elegido trabajar con *Rainforest Alliance*, uno de los organismos de certificación acreditados por el FSC más grandes del mundo.

El código de licencia FSC de Tetra Pak es FSC™ C014047.

- El FSC apoya directamente el objetivo de gestión forestal sostenible bajo el ODS 15, al tiempo que contribuye a 34 objetivos en relación con otros 10 ODS.
- Si bien las cifras varían según los mercados, uno de cada dos consumidores en todo el mundo reconoce la etiqueta FSC, y la "silvicultura responsable" ocupa tan solo el segundo lugar después de la "calidad" como un impulsor de las decisiones de compra.
- En 2017, el 42% (o 90.000 millones) de los envases Tetra Pak tenían la etiqueta FSC. En 2018, nuestro objetivo es aumentarlo a un poco más del 53%.

LA INICIATIVA VIA

EL IMPACTO POSITIVO DE LA CERTIFICACIÓN

Hace tiempo que reconocemos el valor de la certificación independiente en la transición hacia un futuro sostenible. El año pasado, formamos parte de la evaluación de valor e impacto (*Value and Impact Assessment*), colaborando con empresas como Kingfisher e IDH, para revisar la evidencia científica del impacto positivo de la certificación de los bosques. Descubrimos que cuando varias empresas se comprometen con un estándar forestal sostenible, como el FSC, se obtiene un impacto cuantificable sobre el terreno para proteger y salvaguardar la biodiversidad. Lea más sobre la iniciativa de análisis de valor e impacto.

A partir de 2014, los administradores de los bosques boreales con certificación FSC han reservado un área de aproximadamente la mitad del tamaño de Suecia (más de 16 millones de hectáreas) para su protección. Esto representa casi el 20% de los 91 millones de hectáreas de bosques boreales ricos en carbono que estaban bajo la administración certificada del FSC.

Estamos trabajando con proveedores y clientes para minimizar nuestro impacto ambiental en toda la cadena de valor, desde el abastecimiento hasta la producción y desde el uso hasta la eliminación de nuestros productos y equipos.

CLIMA: UN ENFOQUE DE CADENA DE VALOR

Nuestro objetivo es retrotraer a los niveles de 2010 el impacto climático de 2020 en toda nuestra cadena de valor, independientemente del crecimiento del negocio. Aunque eso requiere acción en todos los niveles de nuestro negocio y de nuestra cadena de suministro, los dos principales impulsores del progreso hacia nuestro objetivo son mejorar nuestra eficiencia energética y aumentar el uso de la electricidad renovable.

En 2017 logramos una reducción del 13% de nuestro impacto climático, a pesar de un aumento del 19% en la venta de envases. Además, en 2016, nos convertimos en la primera empresa de la industria del envasado de alimentos en obtener la aprobación de nuestros objetivos de reducción del impacto climático por parte de la iniciativa Objetivos Basados en la Ciencia (SBT, por sus siglas en inglés).

Trabajando con la iniciativa SBT, nos comprometimos a reducir nuestras emisiones operativas de GEI en un 42% para 2030 y 58% para 2040, tomando como base de referencia el 2015. También nos comprometimos a reducir las emisiones de GEI en toda la cadena de valor en un 16% por unidad de ingresos para 2020 a partir de una línea de referencia de 2010.

Los objetivos basados en la ciencia nos permitieron alinear nuestro objetivo climático con el nivel de descarbonización necesario para mantener el aumento de la temperatura global por debajo de 2° C y mirar más allá de nuestros compromisos existentes y establecer un procedimiento hasta 2040.

¿QUÉ ES UN OBJETIVO BASADO EN LA CIENCIA?

Los objetivos se consideran "basados en la ciencia" si están en línea con el nivel de descarbonización requerido para mantener la temperatura global por debajo de 2 grados en comparación con las temperaturas preindustriales, la base de la COP21 del Acuerdo de París de 2015. El objetivo de la iniciativa SBT es que para 2018 el establecimiento de objetivos basados en la ciencia se convierta en una práctica comercial estándar, y que las empresas desempeñen un papel importante en el cierre de la brecha de emisiones dejada por los compromisos de los países.

© Temas materiales: Uso de energía y emisiones de GEI, máquinas y equipos: uso de energía y emisiones de GEI, impacto climático de los envases.

CÓMO CALCULAR LA HUELLA DE CARBONO DE UN ENVASE

Nuestros clientes pueden usar nuestra calculadora de CO₂ de los envases para tomar decisiones climáticas informadas acerca de nuestras soluciones de envasado. La calculadora mide la huella de CO₂ de nuestros envases hasta el momento en que salen de nuestras fábricas. Esta huella de CO₂ cubre el total de las emisiones de GEI, lo cual incluye los impactos asociados con el abastecimiento y el transporte de las materias primas a nuestras plantas, así como la conversión de los materiales en material de envasado. El impacto climático se mide en equivalente de CO₂e.

LA CALCULADORA DE CO₂



En 2018, la versión 5 de nuestra calculadora de CO₂ de los envases fue certificada por la empresa Carbon Trust como capaz de generar huellas de carbono de acuerdo con PAS 2050:2011, ISO 14044:2006 e ISO/TS 14067:2013

© Tema material: Impacto climático de los envases.



PROVEEDORES

Nuestra cadena de suministro representa aproximadamente el 46% de las emisiones de gases de efecto invernadero de nuestra cadena de valor. Trabajamos estrechamente con proveedores y socios para identificar eficiencias, tanto en sus operaciones como a través de su propio suministro, y evaluamos formalmente el desempeño de los proveedores cada año.

En 2017, Tetra Pak fue identificada como "Líder de Participación de Proveedores" por CDP, lo que significa que fuimos reconocidos por nuestro trabajo para reducir las emisiones y los riesgos ambientales en nuestra cadena de suministro.

© Tema material: Evaluación ambiental del proveedor.

CLIENTES

Nuestro mayor impacto ambiental no radica en nuestras propias fábricas, sino en las de nuestros clientes, porque allí es donde se utiliza la mayor parte de nuestros equipos. Ayudamos a nuestros clientes a reducir su huella de carbono y sus costos a través de soluciones de procesado y envasado más eficientes, y también brindamos servicios que los ayudan a reducir el uso de energía, el consumo de agua, los desperdicios y la pérdida de alimentos.

AGUA

El agua es un tema importante para nuestro negocio. Estamos examinando situaciones globales de estrés hídrico para establecer un enfoque de gestión del agua en toda nuestra cadena de valor, desde la producción de materias primas hasta el uso del consumidor. Este trabajo está fuertemente vinculado al ODS 6.

Comenzando con nuestras propias operaciones, Tetra Pak utiliza una cantidad modesta de agua en sus propios sitios. Sin embargo, el uso del agua se vuelve más importante en relación con nuestros clientes y el equipo que desarrollamos y les vendemos. Estamos enfocando nuestros esfuerzos en ayudar a nuestros clientes a entender, monitorear y reducir su uso del agua. También realizamos un seguimiento del uso del agua de nuestros proveedores en la producción de materiales de envasado.

© Tema material: Máquinas y equipos: uso del agua, uso del agua del proveedor.

Nuestros servicios expertos ayudan a los clientes a medir y reducir su uso general de agua, mientras que algunos productos, como la estación de filtrado de agua, pueden ayudar a los fabricantes de alimentos y bebidas a reducir la cantidad total de agua que utilizan hasta en un 95%. De manera similar, más arriba en nuestra cadena de valor, también abordamos los problemas del agua en nuestra cadena de suministro, en particular para el cartón. Evaluamos a nuestros proveedores cada año y controlamos rigurosamente la contaminación del agua de acuerdo con la legislación.

QUÍMICOS

Los productos químicos que utilizamos en nuestras operaciones están sujetos a aprobación antes de la introducción, y su uso está controlado y administrado por el personal de medio ambiente y seguridad de nuestros sitios. Todos nuestros sitios de Europa también tienen obligaciones bajo las regulaciones REACH de la UE que cubren el registro, la evaluación, la autorización y la restricción de los químicos. Una legislación similar sobre productos químicos está surgiendo en muchas otras geografías y estamos trabajando continuamente para asegurarnos de que nuestra empresa y los materiales que utilizamos cumplan las normas. Los colegas responsables de los productos químicos en todos los sitios reciben capacitación para comprender cómo se aplican las regulaciones REACH en sus actividades.

RESIDUOS

Utilizando la última tecnología, podemos reciclar cerca del 100% del desperdicio de material de nuestras operaciones; el resto se elimina de manera responsable y en línea con la normativa vigente.

Todos los residuos peligrosos que producimos se manejan de acuerdo con la legislación local y las mejores prácticas. Aplicamos el principio de precaución en todas nuestras operaciones; por lo que cuando se identifica un riesgo potencial, tratamos de eliminarlo o reducirlo a través de una mejor alternativa o de la implementación de medidas de reducción del riesgo.

© Tema material: Máquinas y equipos: generación de residuos.

PROTEGIENDO LOS FUTUROS EN ACCIÓN

Hacia una electricidad
100% renovable

Consideramos que la energía renovable es clave para nuestra estrategia de reducción de carbono y, en 2016, habiendo progresado de manera constante hacia las operaciones de eficiencia energética, nos comprometimos públicamente con la iniciativa RE100 para abastecernos de electricidad 100% renovable para 2030.

En solo dos años desde nuestro compromiso, hemos alcanzado el 50% de consumo de electricidad renovable.

Esto se ha logrado a través de una combinación de iniciativas, incluida la compra de Certificados Internacionales de Energía Renovable (I-REC) y las instalaciones de energía solar en nuestras propias plantas.

ENERGÍA SOLAR IN SITU

Tetra Pak tiene siete instalaciones con paneles solares en todo el mundo y vemos la energía solar in situ como un área donde podemos tener un impacto positivo en las comunidades en las que operamos.

CERTIFICADOS DE ENERGÍA RENOVABLE

El *International REC Standard* (I-REC) es un estándar internacional para emitir, rastrear y canjear certificados de energía renovable (REC, por sus siglas en inglés) en países donde todavía no existen sistemas de rastreo de dichos certificados. En los mercados donde la infraestructura de energía renovable aún no está desarrollada, es un desafío para las empresas obtener electricidad a partir de fuentes renovables. La obtención de certificados de energía renovable nos permite invertir en proyectos de energía renovable cerca de las áreas donde operamos, alentar el desarrollo de la industria de la energía renovable, reducir

nuestras emisiones de carbono y, al mismo tiempo, apoyar las economías locales.

Al obtener certificados de energía renovable, y especialmente en áreas de alto riesgo, siempre nos aseguramos de que estemos superando las prácticas estándar, dictando los criterios ambientales y sociales mínimos que deben cumplirse. Las etiquetas ecológicas, como Gold Standard y Ekoenergy, nos permiten aplicar los mismos criterios de calidad estrictos en diferentes regiones.

IMPULSANDO LA DEMANDA DE ENERGÍA RENOVABLE

Nuestro objetivo de abastecernos de electricidad 100% renovable significa que, a menudo, somos los primeros, o uno de los primeros, en exigir energía renovable en los mercados de todo el mundo. Ser un primer motor es importante porque ayuda a establecer el estándar y a demostrar la demanda.

Fuimos los primeros en obtener los certificados *Gold-Standard I-REC* en **Tailandia**, donde nuestra fábrica local pronto también generará electricidad renovable adicional de 1MW a partir de paneles solares. En cuanto a otros lugares del mundo, somos importantes compradores de certificados I-REC en **China** y fuimos los primeros en obtener energía solar Ekoenergy en **Sudáfrica**.

Durante 2017, completamos nuestro camino hacia el objetivo de que nuestras fábricas funcionaran con energía 100% renovable en Suecia, Dinamarca, Finlandia y Sudáfrica. Cerca del 20% de nuestros principales sitios ahora funcionan con energía 100% renovable.

La comunicación sobre nuestras prácticas comerciales responsables y nuestro desempeño es una parte importante de nuestra actividad general de confección de informes. Hemos estado informando sobre temas ambientales desde 1999 y sobre temas de sostenibilidad más generales desde 2005.

Este resumen acompaña a la sección de nuestro sitio web dedicada a la Sostenibilidad, que sigue el enfoque de materialidad de las pautas de los estándares GRI, el marco internacional independiente más ampliamente adoptado para informes de sostenibilidad.

Al utilizar los Estándares GRI, revelamos nuestros impactos más críticos, ya sean positivos o negativos, sobre el medio ambiente, la sociedad y la economía. Este marco nos ayuda a generar información confiable, relevante y estandarizada, para evaluar oportunidades y riesgos, y permitir una toma de decisiones más informada, tanto dentro del negocio como entre nuestros grupos de interés.

ALINEACIÓN CON LAS NORMAS GLOBALES

Como signatario del Pacto Mundial de las Naciones Unidas (UNGC) desde 2004, estamos comprometidos con la implementación, la divulgación y la promoción de sus 10 principios sobre derechos humanos, trabajo, medio ambiente y anticorrupción. Presentamos una Comunicación anual sobre el progreso y también contribuimos activamente a las Naciones Unidas y los estándares de mejores prácticas del Forest Stewardship Council™ (FSC™), el Fondo Mundial para la Naturaleza (WWF), el Programa Mundial de Alimentos (PMA) de la ONU y la Alianza Global para Nutrición Mejorada (GAIN)

MEDICIÓN E INFORMES DEL IMPACTO AMBIENTAL

Desde 1999, hemos estado informando sobre nuestros datos ambientales de acuerdo con los siguientes principios:

- Todos los datos presentados cubren un año calendario completo, de enero a diciembre.
- Informamos sobre nuestras emisiones de gases de efecto invernadero (GEI) de acuerdo con el Protocolo de GEI desarrollado por el Instituto de Recursos Mundiales y el Consejo Empresarial Mundial sobre Desarrollo Sostenible.

- Para los datos seleccionados también presentamos un indicador de ecoeficiencia. Estos indicadores reflejan el impacto ambiental en relación con un determinado parámetro, por ejemplo, el volumen de producción.
- En algunos casos, hemos corregido los datos de años anteriores cuando los sitios informaron correcciones a datos históricos. Eso mejora la calidad de los datos y permite comparaciones más significativas entre años. En consecuencia, los datos presentados en informes anteriores pueden diferir ligeramente.
- En los casos en los que necesitamos recalcular los datos, lo hacemos de acuerdo con nuestra propia política de recálculo que sigue los estándares del Protocolo de GEI para la contabilidad corporativa y de alcance 3.

El Protocolo de GEI nos obliga a informar sobre las emisiones en tres áreas o alcances:

- **Alcance 1:** emisiones directas de nuestras propias operaciones, incluido el consumo de combustible y el uso de solventes y refrigerantes.
- **Alcance 2:** emisiones indirectas relacionadas con la electricidad adquirida, el calor, el vapor o la refrigeración.
- **Alcance 3:** emisiones indirectas en nuestra cadena de valor de fuentes que no son propiedad de Tetra Pak ni están controladas por Tetra Pak.

VERIFICACIÓN Y ASEGURAMIENTO GLOBAL

Nuestras prácticas, nuestros procesos y nuestro rendimiento se verifican externamente según los estándares de manufactura de clase mundial, ISO 9001, ISO 14001, OHSAS 18001 y según la certificación de la cadena de custodia y la gestión de garantía de calidad del Forest Stewardship Council. Nuestros datos de emisiones de GEI son auditados externamente por Ecofys.

Cuando hablamos de nuestro desempeño económico, social y ambiental, usamos ciertos términos que tienen significados específicos dentro de Tetra Pak y del mundo de la sostenibilidad. Para asegurarnos de que todos los que lo lean comprendan fácilmente nuestro informe, a continuación definimos algunos de los términos, las abreviaturas y los nombres de organizaciones más utilizados en este informe.

- **Carbon Trust**

Una empresa que ayuda a los gobiernos, las organizaciones y las empresas a reducir sus emisiones de carbono y a aumentar la eficiencia de sus recursos. Su misión declarada es acelerar el movimiento hacia una economía sostenible y baja en carbono.

- **CDP**

Una organización internacional sin fines de lucro, anteriormente conocida como Carbon Disclosure Project, que administra un sistema global de divulgación para que inversores, empresas, ciudades, estados y regiones gestionen su impacto ambiental. <https://www.cdp.net>

- **Economía circular**

Como alternativa a la economía lineal tradicional (hacer, usar, desechar), la economía circular es un sistema económico que apunta a mantener los recursos en uso durante el mayor tiempo posible, y a retener el valor y regenerar los productos al final de su vida de servicio.

- **Centros lácteos**

Un modelo lácteo utilizado por Tetra Pak en las economías emergentes para asegurar un suministro a largo plazo de leche de calidad producida localmente sin aumentar los costos de recolección. El modelo funciona al vincular a los pequeños agricultores con un procesador lácteo. Tetra Pak ofrece la tecnología, el conocimiento práctico y la capacitación.

- **BASE DE LA PIRÁMIDE**

La categoría "BASE DE LA PIRÁMIDE" representa a los dos mil millones de consumidores con un poder adquisitivo de entre €1,80 y €7,20 por día. La estrategia BASE DE LA PIRÁMIDE de Tetra Pak está ayudando a acercar productos seguros, saludables y nutritivos a los hogares de bajos ingresos.

- **EcoVadis**

Una organización de calificación y tablas de puntuación que ayuda a los equipos de compras a monitorear las prácticas de sostenibilidad en sus cadenas de suministro, en 180 sectores y 150 países. <https://www.ecovadis.com/>

- **Forest Stewardship Council™ (FSC™)**

Una organización internacional sin fines de lucro que promueve la gestión responsable de los bosques del mundo, mediante el establecimiento de estándares sobre productos forestales, además de certificarlos y etiquetarlos como ecológicos. <https://ic.fsc.org/en>

- **Emisiones de gases de efecto invernadero (GEI)**

Emisiones a la atmósfera de gases (especialmente CO₂) que contribuyen al efecto invernadero (atrapando el calor del sol en la capa inferior de la atmósfera de la Tierra).

- **Protocolo de GEI**

Un conjunto de estándares y herramientas para que las empresas administren sus emisiones de GEI y sean más eficientes. <https://ghgprotocol.org/>

- **Iniciativa de Reporte Global (GRI)**

Una organización internacional independiente que desarrolló los primeros estándares mundiales más ampliamente aceptados para informes de sostenibilidad, los estándares GRI. <https://www.globalreporting.org>

- **Representantes de Recursos Humanos de los países (HRCR)**

Representantes de los países operativos de Tetra Pak que, a menudo, participan en el desarrollo de nuestras mejoras y nuestros programas centrados en las personas.

- **I-REC**

Una organización que proporciona un estándar para los sistemas de seguimiento de atributos de energía para que los consumidores de todas las regiones del mundo puedan tener acceso a certificados de energía renovable (REC) negociables y reconocidos internacionalmente. <http://www.internationalrec.org/>

- **Tasa de accidentes con tiempo perdido (LTAR)**

La cantidad de accidentes con tiempo perdido (medidos en días) que ocurren en un lugar de trabajo cada millón de horas trabajadas. Una LTAR de 7, por ejemplo, muestra que se perdieron 7 días debido a un accidente o lesión por cada millón de horas trabajadas.

- **Materialidad y temas materiales**

Los temas materiales son temas (por ejemplo, energía, desechos, derechos humanos) que reflejan los impactos económicos, ambientales y sociales significativos de una organización o influyen sustancialmente en las evaluaciones y decisiones de las partes interesadas. Son los temas más importantes que una organización debe tener en cuenta en su estrategia de sostenibilidad y en la presentación de informes. Se utiliza una evaluación de materialidad para determinar cuáles son esos temas, y es revisada y validada por la alta gerencia. Para los fines de este informe, Tetra Pak utiliza la definición de GRI de materialidad, como se describe anteriormente.

- **Salud y seguridad en el trabajo (OHS)**

La seguridad, la salud y el bienestar de las personas en el trabajo.

- **RE100**

Una iniciativa global de colaboración que une a más de 100 empresas influyentes comprometidas con la electricidad 100% renovable.

<http://there100.org/re100>

- **Iniciativa de Objetivos Basados en la Ciencia (SBT)**

La Iniciativa de Objetivos Basados en la Ciencia defiende el establecimiento de objetivos basados en la ciencia como una forma poderosa de impulsar la ventaja competitiva de las empresas en la transición hacia la economía baja en carbono. Los objetivos adoptados por las empresas para reducir las emisiones de gases de efecto invernadero (GEI) se consideran "basados en la ciencia" si están en línea con el nivel de descarbonización requerido para mantener el aumento de la temperatura global por debajo de 2° C en comparación con las temperaturas preindustriales.

<https://sciencebasedtargets.org>

- **Partes interesadas**

Las partes interesadas son individuos, grupos u organizaciones que pueden afectar o verse afectados por la actividad de una empresa.

- **Intercambio de información sobre el desempeño ético de los proveedores (Sedex)**

Una organización sin fines de lucro dedicada a impulsar prácticas comerciales responsables y éticas en la cadena de suministro.

- **TÜV Austria**

TÜV Austria es una empresa de pruebas y certificación que quedó a cargo de la certificación OK de contenido de base biológica mencionada en los informes anteriores de Tetra Pak sobre sostenibilidad. www.tuv-at.be

- **Pacto Mundial de las Naciones Unidas (UNGC)**

Una iniciativa de las Naciones Unidas para alentar a las empresas de todo el mundo a adoptar políticas sostenibles y socialmente responsables e informar sobre su implementación.

<http://www.unglobalcompact.org.uk/>

- **Objetivos de Desarrollo Sostenible de las Naciones Unidas (ODS)**

Los Objetivos de Desarrollo Sostenible (ODS), también conocidos como los Objetivos Mundiales, son una colección de 17 objetivos globales establecidos por las Naciones Unidas en 2015. A partir del éxito de los Objetivos de Desarrollo del Milenio, son un llamado universal a la acción para acabar con la pobreza, proteger el planeta y asegurar que todas las personas disfruten de paz y prosperidad.

<http://www.undp.org/content/undp/en/home/sustainable-development-goals.html>

- **La Iniciativa de Análisis de Valor e Impacto (VIA)**

Una iniciativa iniciada por Tetra Pak, Ikea y Kingfisher para apoyar el desarrollo de una metodología para evaluar los impactos de la certificación de manejo forestal del FSC.

- **Programa Mundial de Alimentos (PMA)**

La rama de asistencia alimentaria de las Naciones Unidas y la organización humanitaria más grande del mundo que se ocupa del hambre y la promoción de la seguridad alimentaria.

<http://www1.wfp.org/>

Únase a la conversación

Argentina



Chile



Paraguay



INFORME DE SOSTENIBILIDAD 2018

tetrapak.com/sustainability