



Tetra Pak Ltda. BIC

Reporte Gestión BIC

2025



Introducción

Para nosotros, en Tetra Pak Ltda. BIC, es un orgullo presentar este informe que muestra los resultados alcanzados en el año 2025, como una demostración concreta del compromiso que asumimos como empresa BIC.

Nuestra responsabilidad no solo ha estado enfocada en aportar al desarrollo económico del país, sino también en generar impactos sociales y medioambientales positivos, de manera tangible y sostenida.

Los resultados contenidos en este documento son reflejo de los esfuerzos consistentes que nuestra compañía ha desplegado en estas materias, así como de los objetivos y retos que guían nuestro camino hacia adelante.

Quiero destacar el hecho de que detrás de cada uno de estos logros están todos y cada uno de los colaboradores de Tetra Pak en Colombia, al igual que clientes y aliados que se han sumado a iniciativas cuyo principal propósito es dejar una huella positiva en la sociedad.

Los invito a conocer los avances que marcaron nuestro recorrido como empresa BIC durante el 2025.

Marcela Velásquez
Directora General Tetra Pak Andina



Tetra Pak Ltda. BIC adoptó la condición de Sociedad de Beneficio e Interés Colectivo mediante reforma estatutaria aprobada en Acta de Junta de Socios del 2 de julio de 2021, comprometiéndose a desarrollar actividades específicas en las cinco dimensiones BIC requeridas por la Ley 1901 de 2018.



Más de 50,000 empresas de todo el mundo, incluidas más de 3,000 Empresas B Certificadas, utilizan esta herramienta de gestión para evaluar su impacto con relación a las distintas partes interesadas, incluidos sus trabajadores, la comunidad, sus clientes y el medioambiente.

PUNTAJE GENERAL	PORCENTAJE COMPLETADO
98.1	100%
PUNTAJE DE LAS OPERACIONES	PUNTAJE DEL MODELO DE NEGOCIO DE IMPACTO
80.2	10.0
PUNTAJE N/A	
7.8	

Gobernanza

Descubra qué puede hacer su empresa para mejorar las políticas y prácticas relacionadas con su misión, su ética, su responsabilidad y su transparencia.

29/29

PREGUNTAS
CONTESTADAS

10.5

PUNTAJE DE LAS
OPERACIONES

0.0

PUNTAJE
N/A

20.5

PUNTAJE
GENERAL

10.0

PUNTAJE DEL
MODELO DE
NEGOCIO DE
IMPACTO

El gobierno evalúa la misión general de una empresa, el compromiso con su impacto social y ambiental, así como la ética y la transparencia.

Esta sección también evalúa la capacidad de la empresa para proteger su misión y considerar formalmente a las partes interesadas en la toma de decisiones, a través de su estructura corporativa (por ejemplo, corporación de beneficio) o de sus documentos de gobierno corporativo.

Trabajadores

Descubra qué puede hacer su empresa para contribuir al bienestar financiero, físico, profesional y social de sus empleados.

47/47

PREGUNTAS
CONTESTADAS

31.4

PUNTAJE DE LAS
OPERACIONES

7.1

PUNTAJE
N/A

38.5

PUNTAJE
GENERAL

0.0

PUNTAJE DEL
MODELO DE
NEGOCIO DE
IMPACTO

Trabajadores evalúa las contribuciones de la empresa a la seguridad financiera, la salud y seguridad, el bienestar, el desarrollo profesional, así como el compromiso y la satisfacción de sus empleados. Además, esta sección reconoce modelos de negocio diseñados para beneficiar a los trabajadores, como aquellas empresas en las que al menos el 40 % pertenece a empleados no ejecutivos, y las que cuentan con programas de desarrollo de la fuerza laboral para apoyar a personas con barreras de acceso al empleo.



Comunidad

Descubra qué puede hacer su empresa para contribuir al bienestar económico y social de las comunidades en las que opera.

42/42

PREGUNTAS
CONTESTADAS

16.9

PUNTAJE DE LAS
OPERACIONES

0.0

PUNTAJE
N/A

16.9

PUNTAJE
GENERAL

0.0

PUNTAJE DEL
MODELO DE
NEGOCIO DE
IMPACTO

Comunidad evalúa el compromiso y el impacto de una empresa en las comunidades en las que opera, de las que contrata y de las que se abastece. Los temas incluyen diversidad, equidad e inclusión, impacto económico, compromiso cívico, donaciones benéficas y gestión de la cadena de suministro. Además, esta sección reconoce los modelos comerciales que están diseñados para abordar problemas específicos orientados a la comunidad, como el alivio de la pobreza a través del abastecimiento de comercio justo o la distribución a través de microempresas, modelos de cooperativas de productores, desarrollo económico enfocado localmente y compromisos formales de donaciones benéficas.



Medio Ambiente

Descubra qué puede hacer su empresa para mejorar su gestión ambiental en general.

36/36

PREGUNTAS
CONTESTADAS

17.1

PUNTAJE DE LAS
OPERACIONES

0.7

PUNTAJE
N/A

17.8

PUNTAJE
GENERAL

0.0

PUNTAJE DEL
MODELO DE
NEGOCIO DE
IMPACTO

Medio ambiente evalúa las prácticas generales de gestión ambiental de una empresa, así como su impacto en el aire, el clima, el agua, la tierra y la biodiversidad. Esto incluye el impacto directo de las operaciones de una empresa y, cuando corresponda, su cadena de suministro y canales de distribución.

Este apartado también reconoce a las empresas con procesos productivos ambientalmente innovadores y a aquellas que comercializan productos o servicios que tienen un impacto ambiental positivo. Algunos ejemplos pueden incluir productos y servicios que crean energía renovable, reducen el consumo o el desperdicio, conservan la Tierra o la vida silvestre, brindan alternativas menos tóxicas al mercado o educan a las personas sobre los problemas ambientales.



Clientes

Descubra qué puede hacer su empresa para mejorar el valor que aporta a los clientes y consumidores directos de sus productos y servicios.

9/9

PREGUNTAS
CONTESTADAS

4.2

PUNTAJE DE LAS
OPERACIONES

0.0

PUNTAJE
N/A

4.2

PUNTAJE
GENERAL

0.0

PUNTAJE DEL
MODELO DE
NEGOCIO DE
IMPACTO

Cientos evalúa la gestión de la empresa hacia sus clientes a través de la calidad de sus productos y servicios, el marketing ético, la privacidad y seguridad de los datos, así como los canales de retroalimentación. Esta sección también reconoce la capacidad de la empresa para generar valor social mediante sus productos o servicios, diseñados para abordar problemáticas específicas, como soluciones de salud o educación, propuestas artísticas y mediáticas dirigidas a públicos desatendidos, y servicios que potencian el impacto social de otras empresas u organizaciones.

Estándar independiente B-Corp



Tetra Pak ha adoptado como metodología de evaluación, la “Evaluación de Impacto B” establecida por B Corporation.

El presente reporte se elabora de conformidad con lo dispuesto en el Decreto 2046 de 2019, utilizando como estándar independiente la “Evaluación de Impacto Sistema B” de B Corporation, reconocido por la Superintendencia de Sociedades.

Bajo esta herramienta se pretende medir de manera integral el impacto positivo de cada empresa en las **cinco (5) dimensiones antes mencionadas**.

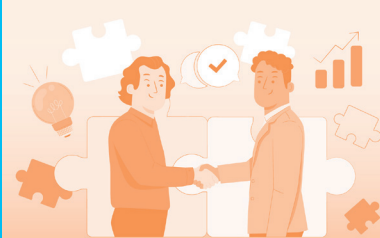
A continuación, se muestran las métricas generales de resultados de la evaluación B Corp:

Se resalta que, si bien Tetra Pak no está buscando dicha certificación, al aplicar la metodología B Corporation para efectos de elaborar el reporte BIC, obtuvo un puntaje general de 98,1%, lo cual demuestra el innegable compromiso de la compañía con tener un impacto positivo en Colombia. Copia del formulario con los resultados de la evaluación se adjuntan al presente informe como **Anexo 1**.

DIMENSIÓN 1: GOBIERNO CORPORATIVO

1.1 Crear un manual para sus empleados plasmando las expectativas de la sociedad

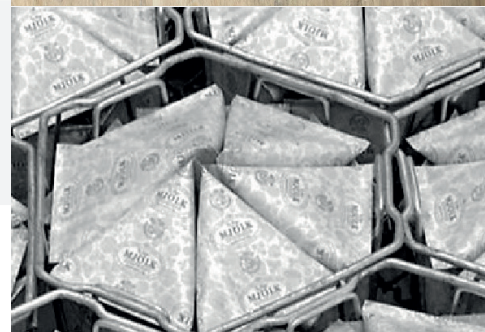
1.2 Expresar su misión en los documentos de la empresa



Misión, Visión y Propósito

Desde su nacimiento, Tetra Pak ha tenido como misión hacer que los productos de sus clientes tengan un envase seguro y estén disponibles en todas partes. Así, su creador ideó un primer envase de cartón con forma de tetraedro, llamado Tetra Classic®.

La idea fundamental era formar un tubo a partir de un rollo de papel recubierto con plástico, llenarlo con la bebida y sellarlo por debajo del nivel de líquido, siendo la promesa de marca de Tetra Pak “PROTEGE LO BUENO”.



Desde esta perspectiva, la compañía se ha enfocado en ofrecer productos y servicios pensados para sus clientes, y de la mano de ellos, bajo una visión de sostenibilidad e impacto positivo. Tetra Pak trabaja por y con sus clientes para brindarles soluciones idóneas de procesamiento y envasado para los alimentos. El compromiso es aplicar métodos innovadores, comprender las necesidades de los consumidores y las relaciones con los proveedores para entregar dichas soluciones, así como entender dónde y cuándo se consumen los alimentos. La compañía cree en el liderazgo industrial responsable, en el desarrollo de un crecimiento rentable en armonía con la sostenibilidad medioambiental y en la responsabilidad social corporativa.



La compañía capacita a los empleados en cuestiones sociales y ambientales relevantes para la empresa y para su misión a través de plataformas como SustainABLE Hub (myLearning), Policy Pulse Learning Series, y sesiones trimestrales de *Sustainability Quarterly Updates*. En 2025, el 97,7% de los empleados completó la capacitación sobre el Código de Conducta. Además, hace evaluaciones de desempeño que incorporan formalmente cuestiones sociales y ambientales y mide sus externalidades en términos monetarios y las incorpora a sus balances financieros.

En este sentido la compañía siempre tiene en cuenta el impacto social y ambiental para la toma de decisiones, porque se considera que es un aspecto importante para el éxito y la rentabilidad de la empresa.

Los valores fundamentales de la compañía son:

- Enfoque en los clientes y visión a largo plazo
- Libertad y responsabilidades
- Calidad e innovación
- Colaboración y diversión

Disponibilidad de información referente a la MISIÓN, VISIÓN y PROPÓSITO de la organización:

La información sobre MISIÓN, VISIÓN y PROPÓSITO de Tetra Pak se encuentra publicada para sus públicos externos e internos:

- Los colaboradores de la compañía pueden acceder a estos conceptos a través de la plataforma interna de la compañía Orbis o en la página web de Tetra Pak
- En la sección “Nuestra identidad y valores”, disponible siguiendo la ruta Inicio > Acerca de Tetra Pak > La empresa > Nuestra identidad y valores, los stakeholders externos no solo pueden conocer los conceptos anteriormente mencionados, sino también sobre:
 - La promesa de marca de Tetra Pak, **PROTEGE LO BUENO**
 - El enfoque de sostenibilidad
 - Valores fundamentales como:
 - Enfoque en el cliente y visión a largo plazo
 - Libertad y responsabilidad
 - Calidad e innovación
 - Colaboración y diversión



Ver enlace: www.tetrapak.com/es-co/about-tetra-pak

Eventos internos de Gobernanza

Durante el 2025, Tetra Pak impulsó una serie de iniciativas internas orientadas a fortalecer la cultura de gobernanza corporativa, promover la transparencia y reforzar la alineación estratégica entre los equipos de la región Andina. A lo largo del año se desarrollaron diversos espacios de encuentro –presenciales, híbridos y virtuales– que permitieron mantener un diálogo constante entre colaboradores y fortalecer la comprensión colectiva de los objetivos, retos y avances del negocio.

Uno de los momentos más relevantes del año fue el **Town Hall Andina liderado por Tatiana Liceti**, Vicepresidenta Ejecutiva de Operaciones Comerciales de la compañía. Su visita a las oficinas de Bogotá generó un intercambio cercano con los equipos locales y un diálogo en torno a temas como el contexto político y económico global y el impacto directo en las operaciones de la compañía. Tatiana ofreció una actualización clara sobre la evolución del mercado y los desafíos que enfrenta, y compartió un mensaje optimista sobre el rumbo de la organización. Su participación generó un ambiente de transparencia y apertura, que contribuyó a fortalecer la confianza entre los equipos.



En el mismo periodo, **Colombia recibió la visita de Roberto Franchitti, Vicepresidente Ejecutivo del Área de Servicios, y Philip Read, Vicepresidente Ejecutivo de Recursos Humanos y Transformación**, quienes tuvieron sesiones de revisión de negocio junto con el equipo directivo del mercado y un town hall abierto en el que participaron todos los colaboradores de la compañía en la región Andina.

En estos espacios se analizaron en profundidad el desempeño de los mercados y los retos y oportunidades presentes. Su enfoque de escuchar a los equipos les permitió obtener una visión integral de las realidades locales, al tiempo que reforzó el compromiso de liderazgo cercano y accesible.



En materia de divulgación de resultados, se desarrollaron tres ediciones de **Let's Talk Andina**, en formatos virtuales e híbridos. Durante estos encuentros, los equipos de Colombia, Perú, Ecuador y Bolivia revisaron conjuntamente los resultados trimestrales, identificaron áreas de mejora y compartieron las mejores prácticas desarrolladas en cada mercado.

La dinámica colaborativa de estas sesiones favoreció un entendimiento más profundo del avance regional y permitió consolidar una visión común respecto a las prioridades de corto y mediano plazo.

Adicionalmente, se ejecutaron espacios de interacción directa con los líderes locales, como los **Cafés con Nuestra MD** en Colombia, en el que participaron 18 colaboradores. Estas conversaciones más personalizadas facilitaron un diálogo abierto, cercano y orientado a profundizar en las necesidades individuales de los colaboradores, fortaleciendo el vínculo entre liderazgo y equipo.



Finalmente, hacia el cierre del año, empleados de toda la región Andina se reunieron en Bogotá para participar en las **sesiones de presentación de Key Account Plans (Planes Estratégicos de Clientes)** y en la **reunión anual de cierre**.

Bajo el mensaje **El Valor de lo que Somos**, el área de Comunicaciones desarrolló el concepto visual y brindó soporte integral en branding, contenidos, videos, presentaciones y comunicaciones internas, asegurando una ejecución coherente, alineada y memorable. En este encuentro se celebraron los logros colectivos, se reforzaron los principios de gobernanza y se proyectaron las metas estratégicas del 2026.



DIMENSIÓN 2: MODELO DE NEGOCIO

2.1 Adquirir bienes o contratar servicios de empresas de origen local o que pertenezcan a mujeres y minorías.

2.2 Dar preferencia en la celebración de contratos a los proveedores de bienes y servicios que implementen normas equitativas y ambientales bajo el Código de Conducta Empresarial para Proveedores de Tetra Pak sustentado en su adhesión al Pacto Mundial de las Naciones Unidas en materia de derechos humanos, normas laborales y el medio ambiente.



Abastecimiento Responsable

Código de conducta empresarial y gestión del riesgo

En Tetra Pak pedimos a nuestros proveedores que cumplan con los estándares descritos en el Código de Conducta de Negocios para Proveedores (el Código para Proveedores) de la compañía, que consta de 15 principios clave. El Código para Proveedores es una parte obligatoria de cada acuerdo con ellos, y los nuevos proveedores deben aceptarlo formalmente antes de emprender actividades comerciales con nosotros. Mantener este compromiso es esencial en la relación.

Como parte de los compromisos como Sociedad BIC, Tetra Pak debe adquirir bienes de proveedores que implementen normas equitativas y ambientales bajo el Código de Conducta Comercial para Proveedores de Tetra Pak: [Spanish-Tetra_Pak_Code_of_Business_Conduct_for_Suppliers.pdf](#)

De esta manera, la compañía garantiza el abastecimiento de sus insumos por parte de proveedores confiables, que estén comprometidos con el medio ambiente, sean socialmente responsables y sigan los más altos estándares para mejorar continuamente en los ámbitos de los derechos humanos, las normas laborales, el medio ambiente y la lucha contra todas las formas de corrupción. Como consecuencia, la compañía ha reforzado sus prácticas de comercio justo en la contratación de proveedores.

Asimismo, Tetra Pak cuenta con el programa de Abastecimiento Responsable. Cada año se hace una selección de proveedores para que hagan una autoevaluación *Self Assessment Questionnaire* (SAQ), que permite alertar a la organización de algún incumplimiento al Código de Conducta de Proveedores.

EcoVadis envía un resumen de las respuestas de los proveedores y los resultados pueden ser revisados por el proveedor y compartidos con Tetra Pak. En caso de que de la tabulación se desprendan observaciones, el proveedor debe establecer un plan de acción correctivo. De acuerdo con la calificación obtenida, y para hacer un seguimiento efectivo, se le puede solicitar que responda de nuevo el cuestionario con mayor o menor frecuencia.



Con el fin de garantizar su cadena de valor, Tetra Pak hace auditorías a ciertos proveedores bajo la metodología Auditoría de Comercio Ético para los Miembros de Sedex (SMETA). Sedex es la compañía de verificación de proveedores líder en el mundo.

La implementación de estas auditorías permite a Tetra Pak comprender las condiciones de trabajo en el sitio de un proveedor, monitorear la salud y la seguridad de los trabajadores y señalar tolerancia cero con los abusos de los derechos humanos, como el trabajo infantil y forzado. En función de los resultados de la auditoría, se clasifican los proveedores y se les exigen acciones correctivas en aquellos casos en que sea necesario; a estas se les hace seguimiento hasta su cierre.

Como parte del fortalecimiento de la Gestión del Riesgo dentro del área de Supplier Management (SuM), durante 2025 se avanzó en la aplicación de la política global de compras de Tetra Pak, realizando el análisis, mapeo y evaluación de riesgos para los proveedores críticos en Colombia. Este proceso abarcó elementos clave como:

- Continuidad de negocio
- Abastecimiento responsable
- Dependencia laboral
- Propiedad intelectual
- Riesgos de corrupción, fraude y seguridad alimentaria



Una vez terminado el trabajo de revisión, mapeo, análisis, calificación y mitigación de riesgos con los proveedores actuales en Colombia, no se reportaron riesgos de continuidad de negocio, de propiedad intelectual, laborales o de cualquier otro tipo con los mismos.

Desarrollo de proveedores locales

Conscientes de nuestro compromiso con la generación de impacto positivo en toda la cadena de valor, y en línea con las expectativas de nuestros clientes, reconocemos que nuestros proveedores cumplen un papel fundamental para alcanzar nuestros objetivos. Por ello, priorizamos la colaboración con aliados que compartan nuestros valores y principios, y que nos permitan proteger los alimentos, las personas y el planeta.

Como parte de nuestra estrategia, y en cumplimiento de nuestro compromiso como Sociedad BIC, la compañía ha continuado impulsando activamente el desarrollo y la contratación de proveedores locales en Colombia.



En 2025, desde el área de Supplier Management fortalecimos nuestro enfoque de abastecimiento responsable y desarrollo de capacidades en la cadena de valor. A lo largo del año, trabajamos con diversos proveedores locales que impartieron capacitaciones técnicas y sesiones de formación dirigidas a nuestros equipos y aliados, contribuyendo al fortalecimiento de competencias en temas operativos, de seguridad y de sostenibilidad.

Salud ocupacional para nuestros clientes y colaboradores

Integramos y mantuvimos relaciones con proveedores nacionales especializados en salud ocupacional y análisis clínicos, promoviendo el bienestar de nuestros colaboradores y consolidando a su vez el ecosistema productivo colombiano. En paralelo, avanzamos en iniciativas internas orientadas a elevar la trazabilidad, el cumplimiento y la transparencia en los procesos de compras.

Como parte de este esfuerzo, **en 2025 implementamos la plataforma Infocontrol**, que nos permite gestionar, verificar y dar seguimiento a la documentación OHS de nuestros proveedores. Esta herramienta fortaleció el control documental, aumentó la visibilidad del estatus de cumplimiento y aseguró una operación alineada con estándares de salud, seguridad y cumplimiento.

Estas iniciativas, diversas en su naturaleza, aportaron de manera consistente al modelo de triple impacto BIC, reflejando nuestro interés de seguir impulsando prácticas responsables, el desarrollo de proveedores locales y el fortalecimiento de capacidades al interior de nuestra organización.



Impulsamos el cambio, **juntos**



Fabricación de tanques para mercado local y exportación

Impulsamos el crecimiento de proveedores locales dedicados a la fabricación de tanques, con el objetivo de abastecer el mercado colombiano y fortalecer su capacidad exportadora. Esta iniciativa contribuye al desarrollo de la industria nacional, reduce la dependencia de importaciones, mejora la agilidad logística y genera un impacto positivo en la competitividad del negocio y en el desarrollo económico regional.

Módulos de limpieza de equipos de llenado en las plantas de nuestros clientes

Desde 2021 hemos establecido acuerdos con empresas nacionales para la fabricación y armado mecánico de módulos de limpieza (*Cleaning in Place – CIP*) para nuestros equipos de envasado en las plantas de nuestros clientes, reduciendo la necesidad de importar estos componentes ya ensamblados. Esta colaboración ha fortalecido capacidades industriales en el país y aportado a la sostenibilidad operativa.





Fabricación de tapas para envases de cartón para mercado local y exportación

En 2024 ampliamos el compromiso con el abastecimiento local al incorporar a ALPLA Colombia S.A.S. como proveedor de tapas para algunos de nuestros envases de formatos familiares. Con más de 300 colaboradores y una planta industrial en la ciudad de Bogotá, esta alianza impulsa el desarrollo productivo nacional, fomenta el abastecimiento local y mejora la eficiencia logística, habilitando además oportunidades de exportación.

Proveedores de sostenibilidad

En Tetra Pak estamos comprometidos con una proveeduría de materias primas responsables, asegurando que los insumos que utilizamos provengan de prácticas que respeten el medio ambiente, protejan la biodiversidad y fomenten una economía más sostenible.

Invitamos a nuestros proveedores a unirse con nosotros en la misión de proteger el planeta, promoviendo materiales certificados, procesos de extracción y transformación responsables, y cadenas de suministro que reduzcan su huella ambiental. Este enfoque no sólo fortalece la resiliencia operativa, sino que también impulsa una cultura compartida de sostenibilidad, innovación y responsabilidad en toda la cadena de valor.



Continuando con nuestro compromiso con la economía circular, colaboramos con proveedores que trabajan directamente con recicladores para maximizar la recuperación, valorización y reincorporación de materiales al ciclo productivo. Estas alianzas nos permiten impulsar soluciones que reducen el desperdicio, promueven la gestión adecuada de residuos y fortalecen la infraestructura de reciclaje en el país. Al trabajar con empresas que integran recicladores en su modelo operativo, contribuimos al desarrollo de cadenas más justas, sostenibles y alineadas con los principios BIC, al tiempo que apoyamos la creación de valor ambiental y social en nuestras operaciones y en las comunidades donde operamos.



Proveedores de ingeniería y partes industriales

En 2025 fortalecimos de manera significativa nuestra colaboración con proveedores de ingeniería y de partes industriales, actores claves para garantizar que nuestras soluciones cumplan con los estándares técnicos, regulatorios y de seguridad que requieren las plantas de nuestros clientes. Estos proveedores desempeñan un rol fundamental en la integridad operativa de los equipos, la confiabilidad de los procesos, y la continuidad del servicio, asegurando que las instalaciones, montajes y sistemas de producción de nuestros clientes operen bajo las mejores prácticas del sector.

Los proveedores de ingeniería aportaron capacidades críticas en el diseño, adecuación y montaje de sistemas, asegurando que las instalaciones cumplieran con los requerimientos normativos, eléctricos, mecánicos y de seguridad industrial. Su trabajo permitió una mayor eficiencia, una reducción de riesgos en las operaciones y una mejora general en la calidad de los proyectos implementados en las plantas de nuestros clientes.

De manera complementaria, los proveedores de partes industriales suministraron componentes esenciales para el óptimo funcionamiento de nuestros equipos: automatización, sistemas de control, equipos eléctricos, sellos, empaques y repuestos críticos. La calidad y confiabilidad de estos insumos contribuyeron a mantener la continuidad operativa, mejorar el desempeño energético, reducir tiempos de inactividad y garantizar que los procesos se mantuvieran dentro de los parámetros especificados por nuestros clientes y la normatividad aplicable.



Además, estas alianzas permitieron impulsar la eficiencia energética, la reducción de mermas, la modernización tecnológica y la implementación de soluciones que disminuyen impactos ambientales asociados a la operación. Con ello, logramos avanzar de manera tangible en los pilares del modelo de triple impacto BIC, asegurando que nuestra cadena de suministro técnica también contribuya al desarrollo económico local, al bienestar en los entornos industriales y a la consolidación de prácticas más sostenibles.

En conjunto, nuestros proveedores de ingeniería y partes industriales fueron un soporte clave para cumplir los compromisos de calidad, seguridad y desempeño exigidos por nuestros clientes, consolidando una cadena de valor más robusta, ética, sostenible y alineada a los objetivos estratégicos de Tetra Pak en la región.



Otros proveedores

Seguimos avanzando en la gestión responsable de servicios operativos como la renta de oficinas, flota de automóviles y otros servicios asociados a la operación administrativa, asegurando que estos proveedores cumplieran con los estándares de transparencia, legalidad y sostenibilidad definidos por la compañía.

Para estos servicios, priorizamos proveedores que ofrecen condiciones contractuales claras, prácticas laborales formales y procesos alineados a la seguridad y bienestar de sus colaboradores, fortaleciendo así nuestro compromiso con la equidad social y el cumplimiento normativo. Asimismo, se hizo un seguimiento al adecuado uso de los recursos contratados tanto espacios físicos como flota vehicular, promoviendo la eficiencia operativa, la optimización del gasto y la reducción de impactos ambientales, especialmente mediante el uso racional del transporte y el mantenimiento adecuado de las infraestructuras.



Adicionalmente, se gestionaron servicios críticos con agencias de publicidad y comunicación, garantizando prácticas responsables en el manejo de licencias, derechos de autor y lineamientos de marca, así como con firmas de abogados, cuya participación fue esencial para asegurar el cumplimiento legal, la transparencia contractual, la prevención de riesgos y el fortalecimiento de la ética empresarial en nuestras operaciones.

Estas acciones, en conjunto, contribuyeron a una gestión más responsable, transparente y sostenible dentro de nuestra cadena de suministro, reforzando el modelo de triple impacto BIC en la operación diaria de la compañía y promoviendo relaciones con proveedores que aportan valor en los ámbitos económico, social y ambiental.

DIMENSIÓN 3: PRÁCTICAS LABORALES

3.1 Brindar opciones de empleo que le permitan a los trabajadores tener flexibilidad en la jornada laboral de acuerdo con su contrato de trabajo y funciones, sin afectar la remuneración de los trabajadores.

En esta sección se describe qué ha hecho Tetra Pak para contribuir al bienestar financiero, físico, profesional y social de sus empleados.



Buenas Prácticas Laborales

Durante el 2025, Tetra Pak Ltda. BIC mantuvo su compromiso de proteger lo bueno: los alimentos, las personas, y el planeta, con iniciativas alineadas a nuestro propósito, manteniendo un equipo comprometido, capaz, dinámico y productivo que enfrenta los desafíos de un contexto local y global cambiante.

Tetra Pak Ltda. BIC cerró el año 2025 con un total de 137 empleados activos directos, con contrato a término indefinido en su nómina y 7 estudiantes en práctica. Se mantuvo sin cambios significativos la distribución entre hombres y mujeres, siendo un 66,7% de esta población de sexo masculino mientras que el 33,3% corresponde a empleadas de sexo femenino.



La compañía mantiene su compromiso BIC de brindar opciones de empleo con flexibilidad laboral sin afectar la remuneración, garantizando contratos a término indefinido para el 100% de su nómina directa, a través de su Política de Trabajo Híbrido a la que pueden acceder todos los trabajadores, de manera que asistan presencialmente a la oficina 3 días a la semana y los 2 restantes, cumplan con su jornada laboral desde casa.

Formación y desarrollo

Las actividades de formación y desarrollo se ejecutan dentro de la jornada laboral, permitiendo que los empleados dediquen horas de su jornada laboral, para actividades que promuevan su desarrollo y crecimiento.

El crecimiento de los colaboradores y el desarrollo de carrera son un factor esencial para mantener la competitividad de la organización: desarrollar las competencias necesarias no es solo esencial para el logro de objetivos individuales, sino que es la base para alcanzar los objetivos estratégicos de la empresa. Por eso, durante el 2025 se llevó a cabo el primer *Career Day* (Día de la Carrera). En este las oportunidades de crecimiento se vuelven visibles y accesibles y la comprensión de todas las herramientas que la organización ha dispuesto para crecer, proporciona a los colaboradores la claridad para su próximo paso.



Entre las actividades ofrecidas durante el *Career Day* estuvieron las sesiones en vivo con ponentes externos, mesas redondas con colegas de diferentes áreas y conversatorios. Fue un evento abierto para todos los empleados sin importar su cargo o nivel dentro de la organización.

Durante el 2025 se llevó a cabo la 5ª versión del *Learning Conference* (Conferencia de Aprendizaje), que contó con una sesión en vivo de apertura en la que participaron más de 50 empleados desde las oficinas de Bogotá.

Andina Leadership Meeting

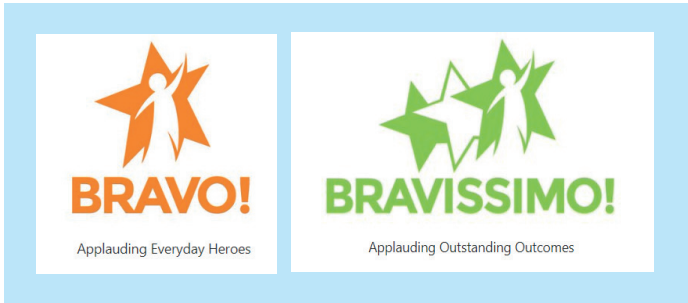


Finalmente, y como es costumbre, durante los primeros meses del 2025 se celebró el *Andina Leadership Meeting*, que reunió a los líderes de Colombia y toda la Región Andina para alinear nuestros planes locales con la estrategia global y trabajar siempre con el objetivo de generar valor a los trabajadores.

Este año, las sesiones incluyeron actividades al aire libre, que fortalecieron la cohesión de los equipos, en un ambiente diferente que rompió con la rutina del día a día.

Reconocimiento y bienestar laboral

El reconocimiento a los colaboradores es un pilar esencial para fomentar un ambiente de trabajo positivo y productivo. Reconocer y valorar a los empleados no solo mejora su satisfacción y motivación, sino que también contribuye significativamente a la retención de personal y al fortalecimiento de la cultura organizacional.



Con los programas BRAVO! y BRAVISSIMO! de Tetra Pak, se impulsa la transformación cultural de la compañía al reconocer a los empleados que demuestran nuestros comportamientos de liderazgo. Los empleados y líderes de equipo pueden reconocer de inmediato a quienes muestran logros excepcionales relacionados con los comportamientos de liderazgo, de una manera justa y transparente.

Durante el 2025, Tetra Pak Colombia entregó 89 Bravos y 7 Bravísimos, manteniendo una alta cobertura y un gran reconocimiento de estas distinciones entre los empleados. Igualmente se otorgaron, como cada año, los *Andina Excellence Awards*, que reconocieron a los equipos y/o empleados con resultados excepcionales durante el 2025, y los Quinquenios, que destacan el tiempo de servicio de aquellos colaboradores que cumplen, 5, 10, 15, 20 o 25 años en la empresa.



Para atender las iniciativas de bienestar, un grupo de empleados integran el *Fun Committee* (Comité de Diversión), que apoya la organización de diferentes celebraciones de gran importancia para los colaboradores, como cumpleaños, Día del Niño, Día de la Madre, Día del Padre, torneos deportivos (bolos, ping pong) y las novenas navideñas.

Estos espacios cuentan con una gran aceptación y son de vital importancia para estrechar lazos e integrar a los equipos en Colombia.

Actividades Organizadas por el Fun Committee



Torneo de bolos



Halloween



Celebración de cumpleaños

Políticas de trabajo flexible

Durante el 2025 se mantuvieron los beneficios de trabajo flexible para los empleados en Colombia, permitiendo que dos (2) días a la semana las actividades laborales se desarrollen desde un lugar diferente a nuestras oficinas.

A pesar de los cambios regulatorios, Tetra Pak tomó la decisión de mantener el beneficio semestral del Día de la Familia para sus empleados, lo cual, sumado al beneficio de “viernes cortos” dos veces al mes, fomenta espacios de descanso, desconexión y recuperación para los colaboradores.

De esta manera Tetra Pak sigue ofreciendo flexibilidad a sus colaboradores, para mejorar el equilibrio entre su vida personal y laboral y reducir el estrés por los traslados entre casa y oficina, promoviendo espacios de recuperación física y mental.



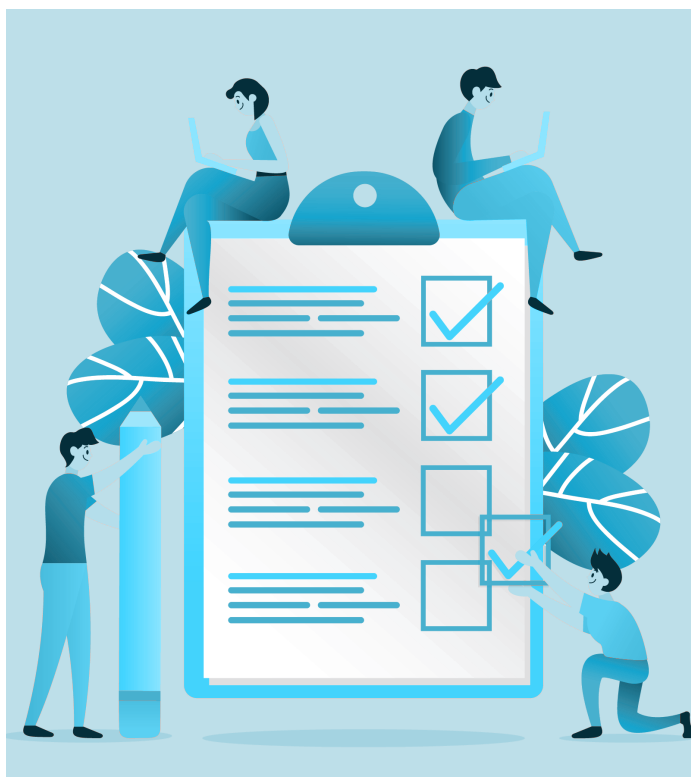
Salud y seguridad en el trabajo

Durante todo el 2025, se realizaron diferentes programas enfocados en el control de los riesgos a los que nuestra población está expuesta. Entre estas iniciativas se destacaron:

- **Tetra Pak Saludable y el Reto Tetra Pak:** está orientado a fortalecer los buenos hábitos y mejorar la salud de los empleados
- **OHS Fest:** este espacio busca reforzar las políticas y procedimientos de trabajo seguro en las instalaciones de nuestros clientes
- **Escuela de espalda:** el objetivo de este programa es concientizar y fortalecer los hábitos de cuidado para cargos que requieren un especial cuidado en su espalda
- **Programa de Conducción Segura:** busca fortalecer los hábitos y comportamientos seguros en los conductores de vehículos, en línea con los requerimientos del Plan Estratégico de Seguridad Vial



Vale la pena destacar los resultados del Programa Tetra Pak Saludable y específicamente del Reto Tetra Pak, gracias al cual se ha registrado una evolución positiva desde el 2021, año en el que sólo un 34% de la población tenía Índice de Masa Corporal (IMC) que los clasificaba como normal. En el 2025 se registró un 52% de la población con un IMC normal, lo que evidencia un impacto positivo y una disminución de riesgos para la salud, asociados al sobrepeso.



Encuesta de compromiso de los empleados

Durante el 2025 Tetra Pak Ltda. BIC participó en la aplicación de la encuesta global de compromiso (*Employee Engagement Survey*), obteniendo resultados positivos, entre los cuales se destacan:

- En mi equipo inmediato hacemos un buen trabajo al centrarnos en algunas prioridades críticas. **Un 91% de respuestas positivas**
- Me animan a actuar con rapidez y a denunciar siempre que la calidad esté en riesgo. Un 89% de respuestas positivas
- En mi equipo estamos organizados de manera que creamos eficiencia en nuestro trabajo. Un **83% de respuestas positivas**
- En mi unidad, las acciones se desarrollan rápidamente cuando se han tomado decisiones. **Un 83% de respuestas positivas**

DIMENSIÓN 4: PRÁCTICAS AMBIENTALES

Esta sección describe la gestión ambiental de Tetra Pak



Nuestro enfoque hacia la sostenibilidad está encarnado en nuestro propósito: "Nos comprometemos a hacer que los alimentos sean seguros y estén disponibles en todas partes, y prometemos **Proteger lo Bueno**, es decir los alimentos, las personas y el planeta". Abarca toda nuestra cadena de valor, y va más allá de nuestras propias operaciones.

En el corazón de nuestro enfoque de sostenibilidad, consideramos las interconexiones e interdependencias de cinco áreas de enfoque, que están alineadas con nuestro propósito y donde podemos contribuir más: **sistemas alimentarios, naturaleza, clima, circularidad y sostenibilidad social**.



Lideramos la transformación hacia la sostenibilidad desarrollando la reciclabilidad de los envases de cartón para bebidas, tomando medidas para mitigar el cambio climático y apoyar la protección de la naturaleza, así como crear valor para la sociedad, el ambiente y los accionistas.

En 2025, consideramos tres ideas clave: la reducción de plásticos como prioridad estratégica, un mayor enfoque en el diseño para el reciclaje y la infraestructura, y un aumento en el reciclaje dedicado para los cartones para bebidas. Las áreas estratégicas prioritarias, los objetivos y los programas se han ajustado para reflejar estas prioridades.

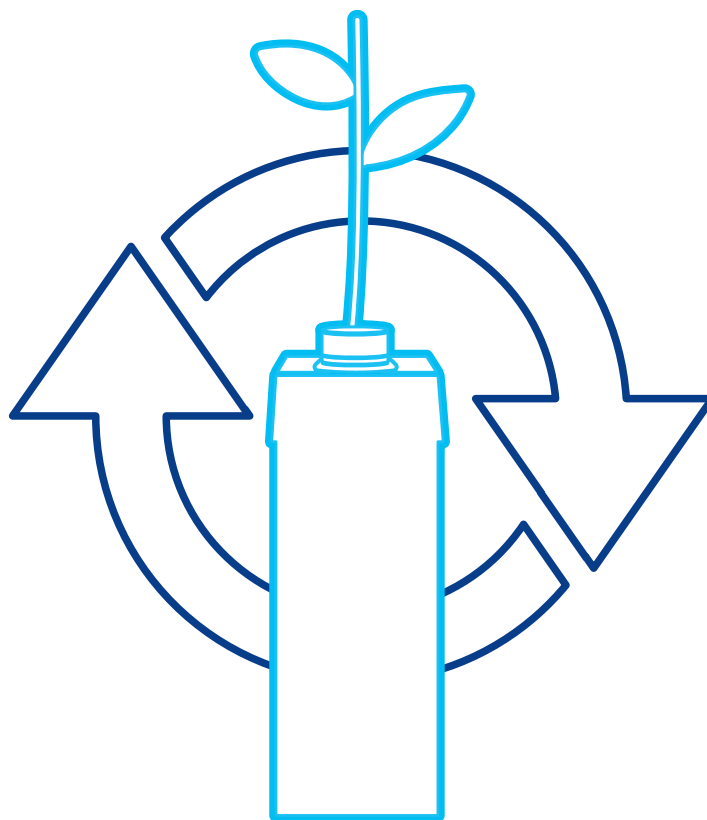
- **Sistemas alimentarios:** contribuir a sistemas alimentarios sostenibles y resilientes
- **Circularidad:** impulsar soluciones circulares, incluyendo la reciclabilidad de los envases de cartón para bebidas
- **Clima:** reducir las emisiones de gases de efecto invernadero en toda nuestra cadena de valor, con la meta de alcanzar cero emisiones netas para 2050
- **Naturaleza:** proteger y restaurar la biodiversidad y los ecosistemas naturales
- **Sostenibilidad social:** crear un impacto social positivo a través de nuestras operaciones y colaboraciones



Perfil ambiental del envase

Áreas claves en las que trabaja la compañía:

- Reducir el uso de materiales
- Incrementar el uso de materiales renovables y reciclados
- Materiales de fuentes sostenibles y certificados por terceros
- Reducción del desperdicio de alimentos, garantizar la seguridad alimentaria
- Diseño óptimo de los envases y máquinas para facilitar su separación y el reciclaje
- Aplicabilidad en tecnología que reduce la cantidad de energía, residuos y productos químicos en la producción
- Con su uso, disminución de la emisión de gases contaminantes a la atmósfera



Pilares de sostenibilidad BIC

Las siguientes secciones detallan el cumplimiento de los compromisos BIC en materia de prácticas ambientales:

Capacitar a los empleados en la misión social y ambiental de la sociedad y realizar un informe anual de sostenibilidad el cual se hará público para información

A. Capacitación en sostenibilidad

Entrenamientos principales y recursos de aprendizaje

- **SustainABLE Hub (myLearning):** canal dedicado con entrenamientos avanzados y por rol en sostenibilidad
- **Policy Pulse Learning Series:** webinars sobre cambios regulatorios y de política pública (grabaciones disponibles internamente)
- **Sustainability Quarterly Updates:** sesiones periódicas con decks y grabaciones por región: Américas específicamente Colombia

Sustainability

Climate & Nature ▼ Communication tools & guidelines Site Sustainability ▼

Sustainability Knowledge Hub

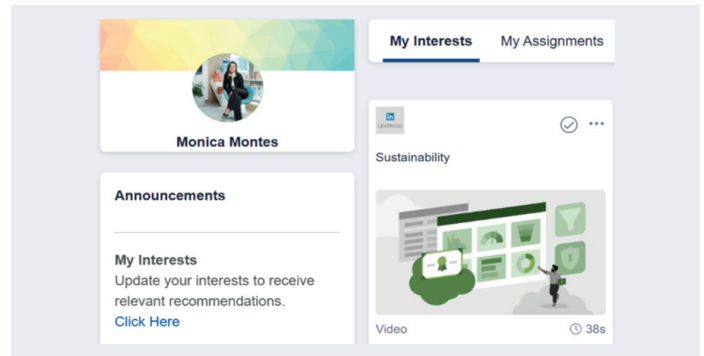
Sustainability is a business imperative. It is important that everyone in the company from frontline teams (customer-facing) to all other functions feel **enabled, capable and comfort** in discussions on sustainability related matters from planetary challenges through Tetra Pak credentials, commitments to sustainable offering and solutions.

For this purpose, we present to you "Sustainability Knowledge Hub" – your go-to place for sustainability topics. Go explore and get inspired!

Sustainability Report (for external use)

Sustainability Core Deck (for external use)

- **Enfocadas en prioridades, avances y acciones clave**
- **Sustainability Excellence y sesiones internas de actualización:** *workshops* y espacios internos para alinear equipos en la agenda y principales iniciativas de sostenibilidad

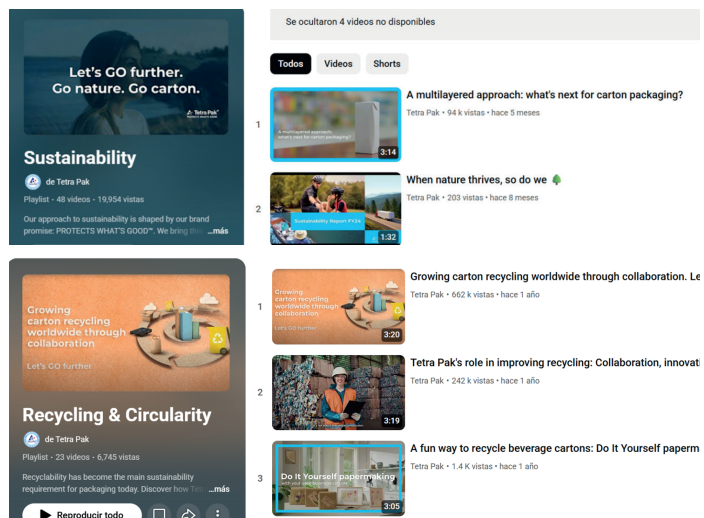


Herramientas técnicas y entrenamientos especializados

- **Recursos de LCA y Huella de Carbono:** catálogo de LCAs, guías para comunicar resultados y materiales internos de referencia
- **Package Máster Training:** datos de CO₂ del cartón, composición del empaque e interpretación de resultados (*cradle to gate / cradle to grave*). Incluye video y guía rápida
- **Sustainability Core Deck & materiales "Moving Food Forward":** presentaciones usadas en entrenamientos internos y también en contextos con clientes (según aplique)
- **Environmental Claims & Communication Toolkit:** *e learning* y *handbook* interno sobre comunicación ambiental y cumplimiento en *claims*
- **GPS3 Sustainability Sales Tool:** herramienta con métricas de sostenibilidad (p. ej., escasez hídrica, precios de utilities, mixes energéticos), utilizada en entrenamientos para equipos comerciales y técnicos

Contenido en video y recursos de sensibilización

- **Sustainability playlist (YouTube):** contenido de apoyo para sesiones internas de awareness www.youtube.com/playlist?list=PL10C49583D3A632AA
- **Recycling & Circularity playlist (YouTube):** contenido de apoyo para sesiones internas de awareness. www.youtube.com/playlist?list=PLR9c4Ljeb6kixGldegqMhhGpoXXa7fGZqv



Informe De Sostenibilidad (2024)

Explore nuestro informe de sostenibilidad de 2024 del año fiscal 2024



www.tetrapak.com/es-co/sustainability

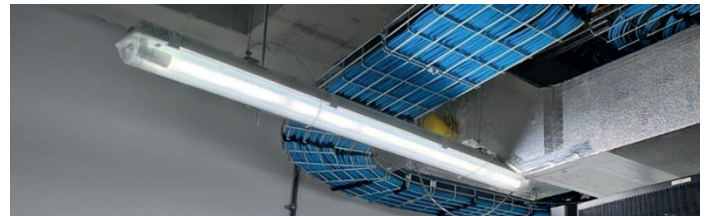
Utilizar sistemas de iluminación energéticamente eficientes e incentivar a sus trabajadores en el uso de medios de transporte ambientalmente sostenibles.

B. Sistemas de iluminación y medios de transporte

Sistemas de iluminación de las oficinas

Existe un sistema de control que da cobertura a las necesidades por puesto/espacio, funcionamiento en óptimas condiciones (según Informe No. 04 visita preventiva de febrero 2026). Las luminarias utilizadas incluyen tecnología LED de alta eficiencia energética en diferentes espacios: balas LED, módulos LED, tubos T-8 LED 18W, y bombillos LED decorativos.

El edificio OXO Center, donde se ubican las oficinas de Tetra Pak Colombia, cuenta con certificación LEED v4.1 *Operation and Maintenance: Existing Buildings* otorgada en junio 2025 por el U.S. Green Building Council.



Esta certificación valida que las instalaciones cumplen con estándares internacionales de eficiencia energética y gestión ambiental.

Promoción de la movilidad sostenible

Cajitas con Valor:

¿De qué se trata la iniciativa?

Cajitas con Valor es una campaña apoyada por Tetra Pak Ltda. BIC desde 2019 junto con Te Sirve Biorecicla SAS (EcoTransMi /máquinas Te Sirve 5R), que convierte el reciclaje de envases posconsumo en un incentivo directo para la ciudadanía: recargas de transporte público. La iniciativa se implementó en alianza con Transmilenio S.A. en Bogotá y también tuvo despliegues con Megabús en Pereira, además de activaciones en eventos (p.ej., Feria del Libro en Corferias). Esta campaña cumple con el compromiso BIC de incentivar a los trabajadores y la comunidad en el uso de medios de transporte ambientalmente sostenibles.



¿Cómo se conecta con movilidad sostenible?

- Facilita que más personas usen el transporte masivo al entregar recargas a cambio de material posconsumo
- Integra un modelo de economía circular en el día a día del ciudadano, vinculando un hábito ambiental (separación y reciclaje) con un beneficio inmediato (movilidad)
- Genera conciencia sobre separación en la fuente y reciclaje, conectando sostenibilidad con soluciones urbanas

¿Qué aporta Tetra Pak (rol y apoyo)?

- Brindó apoyo continuo a la campaña entre 2019 y 2025, impulsando su crecimiento y continuidad
- Respaldo el desarrollo y la evolución de la iniciativa, incluyendo hitos de visibilidad pública y alianzas (según el informe de cierre 2019-2025)



Resultados e impacto (2019 – 2025)

- Material total recolectado: **90.405 kg**
- Envases totales recolectados: **3.826.305**
- Usuarios impactados: **101.390**
- **Circularidad:** el informe reporta que 100% del material recolectado se reincorporó a cadenas de valor locales en Bogotá y Pereira

Resultados 2025 (enero – diciembre)

- Material total recolectado: **5.198 kg**
- Envases totales recolectados: **229.298**
- Usuarios impactados: **5.732**
- Participación de envases Tetra Pak: **42%**
- Huella de carbono (estimación del informe): **32,22 toneladas de CO₂ evitadas en 2025** (con base en el factor indicado en el documento)

Reconocimientos

La iniciativa fue destacada como modelo de sostenibilidad y conciencia ambiental con premios como Planet Love (National Geographic) y Xposable (Colsubsidio), según el informe.



C. Apoyar programas de reciclaje

Circularidad en Tetra Pak



Recolección, nuestro propósito

Que cada momento de consumo de un alimento o bebida en un envase de Tetra Pak® en el territorio colombiano, esté acompañado de una oportunidad de ser separado, recolectado y reciclado en el mismo territorio colombiano.

Nuestro propósito es conseguir que en todo el territorio nacional se cuente con infraestructura de recolección de los envases de Tetra Pak®, por eso trabajamos para incrementar el número de gestores recogiendo, acopiando y comercializando nuestros envases como materia prima para los transformadores del país.

De igual modo, que los transformadores estén ubicados estratégicamente para conseguir la eficiencia logística. La suma de estos dos aspectos nos ayuda a construir una cadena de valor de recolección y reciclaje sostenible y saludable en el tiempo para los envases posconsumo de Tetra Pak®.



Hitos de sostenibilidad y economía circular Tetra Pak Colombia 2025

1. Incrementar la tasa de reciclaje y cobertura nacional

- En 2025 se reciclaron 4.400 toneladas de envases posconsumo de Tetra Pak®, logrando una tasa estimada de reciclaje de 21,4%, casi 1 punto porcentual más que en 2024, a pesar de la disminución temporal en el consumo de un aliado transformador por obras de ampliación (Proplanet). Este dato incluye el reciclaje de todos los cartones para bebida disponibles en Colombia, no solo los de la marca. En cumplimiento del compromiso BIC de apoyar programas de reciclaje, la compañía trabajó con más de 335 organizaciones gestoras de residuos sólidos
- Se logró la comercialización a transformadores de material en 4 regiones del país, abarcando 21 departamentos, con rutas efectivas y multimateriales, llegando a zonas de difícil acceso y asegurando cobertura nacional



2. Fortalecer alianzas y el impacto social

- En el marco de las iniciativas de economía circular y de responsabilidad extendida, se alcanzó a un estimado de 17.420 recicladores de oficio mediante acciones directas, y aproximadamente 19.300 recicladores adicionales a través de proyectos colectivos, para un total aproximado de 36.720 personas que se beneficiaron de manera indirecta o directa de estas iniciativas
- Se completaron 1.000 puntos de recolección de envases de Tetra Pak® en regiones como la Costa Atlántica, San Andrés y Providencia, Antioquia, Santanderes, Bogotá y Cundinamarca, Valle, Eje Cafetero, Huila y Tolima.



3. Impulsar proyectos de innovación y educación

- **Ecobot:** instalación de más de 100 máquinas Ecobot en centros comerciales, supermercados, edificios, estaciones de servicio y universidades, que reciben envases y entregan incentivos en comercios aliados. Estas máquinas también permiten visibilizar proyectos de reciclaje e iniciativas de economía circular desarrolladas por clientes y aliados estratégicos.
- **Proplanet:** se duplicó la capacidad de transformación de envases, añadiendo dos nuevas líneas de producción de pulpa moldeada 100% con polialuminio recuperado, dirigidas a productos para el sector Food Service.
- **Reciclamos:** proyecto operado por Ekored para centralizar la comercialización de envases, prospectando material en más de 600 municipios y optimizando la logística nacional.
- **Reciclave**
- **Homeko:** alianza con la Universidad Javeriana para desarrollar casas hechas 100% polialuminio recuperado, como solución de vivienda temporal.
- **Vigas Humeo**
- **Bibliotecas Circulares:** proyecto junto a Grupo Familia (Essity) de instalación de bibliotecas comunitarias en organizaciones de recicladores en Antioquia, promoviendo educación ambiental, separación en la fuente y mobiliario mejorado con puntos ecológicos.
- **Tetra Pak Zone en Distrito Verde:** presencia en eventos de Distrito Verde promoviendo la separación de envases de posconsumo.



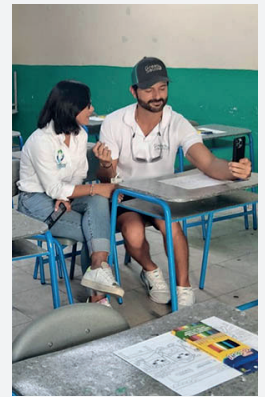
4. Liderar la economía circular y la comunicación colaborativa

- **Red Reciclo (CEMPRE):** participación activa como miembro fundador en el plan colectivo de gestión ambiental de residuos de envases, promoviendo la responsabilidad extendida del productor y fortaleciendo las cadenas de reciclaje a nivel país.
- **Visión Circular (ANDI):** aceleración de la transición hacia un modelo de economía circular, involucrando empresas, recicladores, transformadores y consumidores en una red colaborativa.
- **Andina Pack y Cumbres de Sostenibilidad CAR y Semana:** apertura de conferencias y participación con la charla “La importancia de avanzar sin dejar huella”, mostrando ejemplos concretos de sostenibilidad en la industria de alimentos y bebidas.



5. Desarrollar nuevos productos a partir del reciclaje

- **Lanzamiento de la línea EcoBins** (contenedores para hogar e industria hechos con PolyAl inyectado) en tiendas ESTRA, y desarrollo de nuevas canecas con polialuminio recuperado de los envases de Tetra Pak®
- **Prototipos innovadores como cunas de polialuminio** para mejorar condiciones de desarrollo infantil
- **GreenSouls:** campaña nacional para transformar envases reciclados en pupitres e infraestructura escolar, beneficiando a niños en zonas costeras vulnerables del país



Reciclabilidad del material

Los envases de Tetra Pak® son reciclables y todos sus materiales posconsumo son utilizados para el desarrollo de otros productos en la industria del reciclaje. Con la pulpa de papel que proviene del cartón se desarrollan diferentes aplicaciones de papel reciclado, como cartones para huevos y bandejas de pulpa moldeada para alimentos.

El material restante, aluminio y polietileno, son utilizados por otras industrias que crean un aglomerado que resulta en un material incluso más fuerte que la madera, con propiedades termoacústicas, utilizado en la fabricación de tejas para casas, láminas para muebles y artículos para el hogar, entre otros, o también es aglomerado y peletizado para múltiples aplicaciones plásticas.



Para incrementar el reciclaje, se trabaja en diferentes frentes:

- Educamos a los consumidores para incrementar la separación en la fuente
- Diseñamos y desarrollamos la cadena de recolección, incrementando la separación en la fuente y la recolección selectiva
- Desarrollamos una cadena de valor sostenible de reciclaje
- Investigamos y trabajamos en la elaboración de productos a partir de los envases posconsumo

Proceso de transformación

Reciclar los envases de Tetra Pak® es un proceso relativamente sencillo. Se utiliza una licuadora a gran escala con agua, en la que se depositan los envases posconsumo; con el solo movimiento circular se logra separar los materiales. Por un lado, resulta en pulpa de papel o cartón, y por el otro, el aluminio y el polietileno.



La celulosa de cartón, una vez separada del resto del envase, se usa como materia prima para productos de pulpa moldeada como cartones para huevo y contenedores para comida; cabe tener en cuenta que es una fibra de excelentes propiedades mecánicas para producción de cartón corrugado, entre otros papeles.

Del polietileno y el aluminio resulta una placa ecológica que tiene diferentes propósitos; gracias a sus propiedades ha podido ser utilizada para muchos desarrollos que incluyen muebles, puntos ecológicos, relojes y vajillas, entre otros; adicionalmente, peletizado es materia prima para pisos industriales, mobiliario industrial inyectado, macetas, y canastas plásticas, entre otros.



DIMENSIÓN 5: PRÁCTICAS DE LA COMUNIDAD

Incentivar las actividades de voluntariado y crear alianzas con fundaciones que apoyen obras sociales en interés de la comunidad.



Voluntariados Colombia

En cumplimiento del compromiso BIC de incentivar las actividades de voluntariado y crear alianzas con fundaciones que apoyen obras sociales en interés de la comunidad, Tetra Pak cree firmemente en generar un impacto positivo en las comunidades donde vivimos y trabajamos. El voluntariado es una forma tangible de convertir nuestro propósito en acción, a la vez que fortalecemos nuestros vínculos con nuestros colegas, desarrollamos nuevas habilidades y fortalecemos el compromiso de los colaboradores a través de acciones que construyen un mayor sentido de pertenencia.

A través de nuestro propósito, Tetra Pak desarrolla iniciativas que están alineadas con el mismo: **cuidar los alimentos, las personas y el planeta.**

En 2025 se fortaleció la alianza con Fundación Grupo Familia y Fundación Ratón de Biblioteca para el proyecto de Bibliotecas Circulares en Medellín, beneficiando a más de 5.000 recicladores y sus familias. El proyecto fue nominado a los Premios Portafolio 2025 en la categoría de Aporte a la Comunidad, reconociendo su impacto social y ambiental.

Durante 2025, Tetra Pak Ltda. BIC realizó tres actividades de voluntariado, en las cuales participaron un total de 36 colaboradores

Banco de Alimentos de Bogotá



Manos a la Obra es un voluntariado que apoya las tareas diarias en la planta operativa del BAB en Bogotá. La actividad principal es la selección, clasificación y alistamiento de alimentos y bienes.

Fundación Humedales Bogotá



Creación de huerta urbana en La Calera. Siembra de 500 plántulas de diferentes especies, que propicien alimento para los habitantes de la región, que se beneficiaron con esta intervención.

Navidad para niños bajo el cuidado del ICBF



Más de 100 niños pertenecientes a cuatro centros del Instituto Colombiano de Bienestar Familiar (ICBF) tuvieron una gran celebración de Navidad y recibieron regalos, gracias a Tetra Pak y a la generosidad de 58 empleados que voluntariamente aportaron los regalos para los niños.



"Tetra Pak Ltda. BIC reafirma su compromiso con las cinco dimensiones BIC establecidas en la Ley 1901 de 2018. La compañía continuará trabajando para fortalecer estas iniciativas en 2026".

Tetra Pak®, PROTEGE LO BUENO, son marcas comerciales que pertenecen al Grupo Tetra Pak®. www.tetrapak.com

